

新北市泰山區公所

新北市泰山區 110 年度水災危險潛勢地區 保全計畫

中華民國 110 年 3 月

目錄

一、目的.....	1
二、轄內水災危險潛勢地區及保全對象.....	1
三、疏散避難人員編組與分工.....	1
四、疏散撤離作業程序.....	3
五、淹水災害回報對象.....	3

表目錄

附表一、新北市泰山區水災危險潛勢地區保全計畫表.....	4
附表二之一、新北市泰山區公所 110 年度臨時避難收容所一覽表.....	5
附表二之二、110 年泰山區臨時防災避難收容所設置概況.....	13
附表三、新北市泰山區危險潛勢地區保全對象清冊.....	14
附表四、新北市泰山區降雨量 650 毫米降雨情境影響門牌與人數.....	15
附表五、新北市泰山區日降雨量 500 毫米降雨情境可能淹水門牌.....	16
附表六、新北市易淹水及近 3 年重大淹水地區表.....	21
附表七、高積（淹）水潛勢區防汛熱點位置表：.....	21

圖目錄

附圖一之一.1、新北市泰山區災害潛勢區	22
附圖一之一.2、新北市 6、12、24 延時定量降水淹水潛勢圖	23
附圖一之一.3、新北市泰山區 24 小時累積雨量 500 毫米淹水潛勢圖	32
附圖一之二、新北市泰山區水災疏散避難地圖	34
附圖二、新北市泰山區疏散撤離作業流程圖	43

附錄

附錄一、泰山區疏散避難人員編組表	45
附錄二、各級政府災時對疏散撤離之作業分工事項表	48
附錄三、災害通報單	49
附錄四、災情查報處置表	50
附錄五、災情管制表	51
附錄六、新北市泰山區災情人員與防汛搶險隊員編組表	52
附錄七、新北市泰山區救災資源表	53

「新北市泰山區 110 年度水災危險潛勢地區保全計畫」

一、目的

為充分掌握轄內水災危險潛勢地區，及其保全住戶、保全對象，俾於颱風豪雨期間，及時有效疏散撤離保全對象（居民）至安全避難處所，以保障居民生命財產安全。

二、轄內水災危險潛勢地區及保全對象

本區參考國家防災資訊網 24 小時累積雨量 500 毫米淹水潛勢圖、近年淹水災害位置及歷年調查易積淹水地點，列出 3 處為易水災危險潛勢地區。依據水災危險潛勢地區、保全對象、避難處所及疏散撤離緊急通報人（里長）等資料，製作成「水災危險潛勢地區保全計畫表」（如附表一），並依保全計畫表所列各水災危險地點製作疏散避難地圖（如附圖一）。同時建立轄內或蒐集鄰近避難收容所資訊（如附表二）及建立保全對象清冊（包括弱勢族群或護理之家）（如附表三）。

三、疏散避難人員編組與分工

防災業務權責分工：依據新北市政府民政局 100 年 3 月 1 日北民行自第 1000174879 號函示有關區公所防災業務權責分工略以：各公所之防災業務，係由區長綜合督導各課室辦理，民政災防課協助區長作統籌及彙整工作。

（一）、民政災防課：

遇颱風警報發佈時，公所以通訊軟體 Line 群組轉知各里辦公處立即運用里廣播系統宣導里內家戶做好防颱準備，以減少災害損失，並請里長、里幹事於颱風來襲時查報災情狀況，回報本區災害應變中心。

（二）、秘書室：

協助災害防救政令宣導及災情新聞發布，俾利民眾重視災害預防及做好災時應變工作。

（三）、經建課：

加強與有關公用氣體與油料管線、輸電線路等公共事業單位之協調、聯繫，俾利災防措施推展及災情查報傳遞。

（四）、工務課：

於汛期及颱風季節來臨前，加強路面及下水道排水系統作業清疏作業；請防汛搶險隊做好機動準備，以備不時之需，並加強宣導轄內各工地做好防災措施。

(五)、社會人文課：

妥善規劃臨時災民收容站及疏散地點，並備齊各項救濟物資及規劃收容災民事宜。

(六)、泰山區清潔隊：

在汛期及颱風季節來臨前，加強排水溝疏濬、一般廢棄物之清除，保持排水暢通，以防範豪雨成災。

(七)、新莊分局：

負責災區現場警戒、治安維護、交通管制、秩序維持，平時加強災害防救整備、災害蒐集及通報事宜。

(八)、泰山消防分隊：

積極完成各項救災裝備、器材之整備，俾利發揮最高救災功能，加強與本區民間救難組織之聯繫，如救生隊、水生救難隊，以便隨時動員協助救災；並配合轄內各機關、學校辦理各項災防宣導及演練。

(九)、泰山區衛生所：

備好足量藥品衛材，以利即時能對於災害中之患者加以診療及防止細菌感染並抑制疫區之擴大。

(十)、台電公司、台北自來水事業處、天然氣公司、中華電信公司：

對本轄區之各項維生管線及設施加強檢測及維護，災害發生時如有損壞，應立即實施搶修，並將損壞及修復情形隨時通報本區災害應變中心。

四、疏散撤離作業程序

一、撤離之決策：

依據中央氣象局及直轄市政府通報之警戒資訊及自行蒐集之氣象水情資訊、現地通報或觀察之降雨、積淹水及河川等水位狀況，綜合分析研判可能淹水災情與影響範圍後，下達準備、勸告及強制疏散、撤離之命令。

二、疏散、撤離之執行：

(一)、準備疏散撤離：

本區轄內列為中央氣象局發佈陸上颱風警報或豪雨特報中、大豪雨以上之警戒區域後，即注意氣象、水情資訊，針對水災危險潛勢地區、低窪地區或其他可能致災地點相關訊息及預作疏散準備，並優先掌握需救護之弱勢族群或居住地下室者動態等，必要時優先協助疏散撤離。

(二)、勸告及強制疏散撤離：

接獲各上級機關(如中央機關、直轄市政府等)及本區轄內里長、里幹事或民眾通報，現地持續降雨、淹水並經研判有疏散、撤離需求時即行勸告撤離：如淹水已達三十至五十公分(因地制宜認定)時，現地持續降雨淹水並經研判有強制疏散、撤離需求時，即行強制疏散、撤離。

三、疏散撤離資訊通報方式：

接獲各中央機關(直轄市政府)以傳真、電話或網路方式通知疏散、撤離資訊時，運用里長、警察、消防巡邏車、廣播車及民政廣播系統及有線、無線電視系統、迅速將疏散、撤離訊息傳達給民眾。

五、淹水災害回報對象

防災業務除本區公所外另可洽詢新北市府水利局緊急應變小組，

傳真號碼：8965-1086，2967-0694

或電洽 29603456 # 4790~4800

附表一、新北市泰山區水災危險潛勢地區保全計畫表

(更新日期:110年2月17日)

水災危險 潛勢地區	避難 處所	避難處所地址	里長	聯 絡 電 話
義仁里	義仁市民活動中心	新北市泰山區明志路二段 177 號	許火炎	02-2296-2319 0935-128-797
泰友里	明志國小	新北市泰山區新生路 2 號	莊永任	02-2296-1792 0912-086-845
貴和里	貴和活動中心	新北市泰山區明志路三段 365 號	盧東和	02-2904-1112 0933-822-588
黎明里	黎明活動中心	新北市泰山區黎明路 23 號	張楊銘	02-2297-2060 0933-867-769

附表二之一、新北市泰山區公所 110 年度臨時避難收容所一覽表 (更新日期:110 年 2 月 17 日)

收容所	避難所	同為物資儲放點	收容(避難)所編號	收容(避難)所名稱	所在里別	地址	所在樓層	服務里別	聯絡人(2名)						適合避難弱者安置(是/否)	收容人數			可收容面積(平方公尺)		適用災害類型(是/否)				常設避難收容處所(是/否)
									聯絡人1	辦公室電話	手機	聯絡人2	辦公室電話	手機		合計	室內	室外	室內	室外	水災	土石流	震災	海嘯	
是	是	是	SF243-0001	泰山區公所	同榮里	明志路一段322號	5樓展演廳	同榮里、同興里、福泰里、福興里	陳俊佑	2909-9551#1402	0980-216-198	胡建文	2909-9551#1400	0953-262-586	是	53	53	0	214		是	是	是	是	是
是	是	否	SF243-0002	泰山國中	山腳里	泰林路二段498號	學生活動中心、勤學樓1樓國畫教室、桌球教室	山腳里、黎明里、大科里	蔡奇安	2296-2519#151	0988-086-866	張天送	2296-2519#152	0933-764-296	否	1483	526	957	2,105	7,661	是	是	否	是	是

是	是	否	SF243-0003	黎明市民活動中心	黎明里	黎明路23號	活動中心1樓	黎明里、大科里、山腳里	張揚銘	2297-2060	0933-867-769	吳美萩	2297-2060	0928-596-805	否	21	21	0	86		是	是	否	是	否
是	是	否	SF243-0004	泰山國小	山腳里	泰林路二段255號	學生活動中心、健康中心、育才樓一樓、魚樂園、育才樓一樓	山腳里、黎明里、福泰里、楓樹里	溫育賢	2909-8842#140	0987-822-998	黃登冠	2909-8842#141	0952-168-524	否	1305	305	1000	1,220	8,000	是	是	是	是	是

是	是	否	SF243-0005	泰山體育館	同榮里	公園路54號	館內1、3樓及地下1樓	同榮里、同興里、義學里、義仁里、全興里	曾玉英	2296-4782	0919-885-578	劉俊業	2296-4782	0932-384-886	否	1280	500	780	2,000	6,240	是	是	是	是	是
是	是	否	SF243-0006	同榮國小	同榮里	公園路33號	視聽中心-前棟A209、前棟幼兒園寢室三間-前棟二樓A201、A202、A203教室、前棟三樓故事屋-A307教室	同榮里、義學里、義仁里	雷琪慧	2296-8551#121	0936-578-268	陳發伶	2296-8551#120	0919-595-111	否	2041	343	1698	1,372	13,586	是	是	是	是	是

是	是	否	SF243-0007	義學國小	義仁里	民生路30號	人文樓與科技樓處下方的地下禮堂、人文樓與科技樓三樓連接廣場、人文樓與科技樓四樓連接廣場	學里、仁里、榮里、同里、福里、興里、全里、泰里、友里	楊閔凱	2297-2048#300	0989-850-056	陳鴻熙	2297-2048#302	0952-273-342	否	952	379	573	1,518	4,585	是	是	是	是	是
是	是	否	SF243-0008	明志國小	新明里	新生路2號	體育館-綜合大樓3F、地下室-綜合大樓BI、視聽教室-綜合大樓4F	明志里、新明里、泰里、貴和里	張光輝	2906-1133#40	0919-268-202	張閔智	2906-1133#41	0916-978-856	否	1024	336	688	1,346	5,510	是	是	是	是	是

是	是	否	SF243-0009	義學國中	義仁里	民生路33號	圖書館2、3樓、演藝廳、三樓視聽教室	義學里、義仁里、同里、榮里、福里、興里、全里、友里	楊淑玲	2296-1168#300	0952-412-682	蔡淳安	2296-1168#301	0921-891-943	否	726	213	513	853	4,110	是	是	是	是	是
是	是	否	SF243-0010	泰山高中	同榮里	游修路7號	四維堂禮堂、自強樓、跆拳道館、莊敬樓地下室	同榮里、同里、福里、興里、全里	陳民哲	2296-3625#400	0933-530-325	劉志豐	2296-3625#420	0980-433-366	否	720	412	308	1,649	2,471	是	是	是	是	是

是	是	否	SF243-0011	明志科大	貴子里	工專路84號	體育館3樓(排球場)	貴子里、貴里、貴和里	邱明誌	2908-9899#4102	0921-858-959	林永利	2908-9899#4104	0917-651-165	否	1803	307	1496	1,230	11,972	是	否	是	是	是
是	是	否	SF243-0012	黎明技術學院	黎明里	黎專路2之2號	體育館	山腳里、黎明里、大科里	陳佳記	2909-7811#1325	0953-166-619	袁平	2909-7811#1301		否	1081	573	508	2,292	4,065	是	是	是	是	是

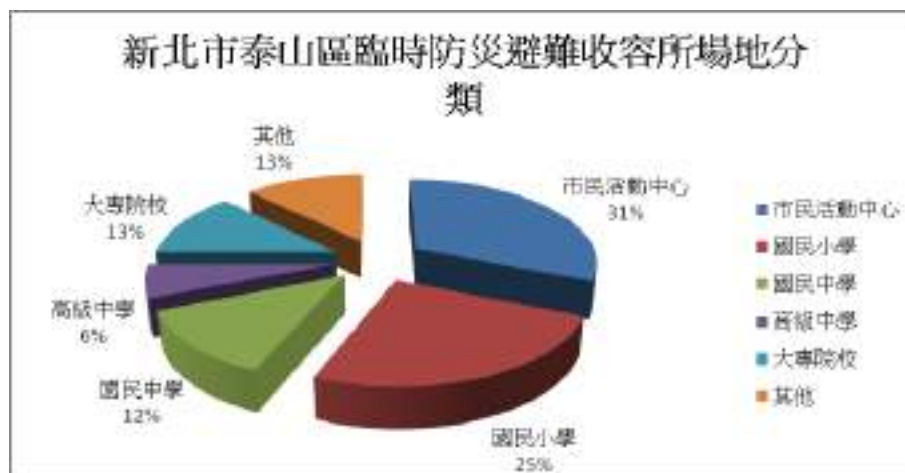
是	是	否	SF243-0013	明志市民活動中心	明志里	明志路二段426號	活動中心1、4、5樓	明志里、新明里、泰友里	陳春祈	2296-8436	0937-029-602	李江河	2902-9551	0922-651-343	否	20	20	0	80		是	否	是	是	否
是	是	否	SF243-0014	貴和市民活動中心	貴和里	明志路三段365號	活動中心1樓	貴和里、貴賢里、貴子里	盧東和	2904-1112	0933-822-588	劉美慧	2904-1112	0910-967-896	否	76	76	0	304		是	是	否	是	是

是	是	否	SF243-0015	楓樹福泰市民活動中心	楓樹里	楓江路26巷26號	活動中心1、2樓及地下室	楓樹里、福泰里、山腳里	林大笨	2909-7669	0920-679-845	柳建福	2909-9464	0932-349-294	否	201	201	0	806		是	是	是	是	是
是	是	否	SF243-0016	義仁市民活動中心	義仁里	明志路二段177號	活動中心1、2樓	明志里、學里、義仁里、泰友里、新明里	許火炎	2296-2319	0935-128-797	林玉燕	2296-2319	0917-171-897	否	55	55	0	220		是	是	是	是	是

附表二之二、110年泰山區臨時防災避難收容所設置概況 (更新日期:110年2月17日)

110年泰山區臨時防災避難收容所共計16所，收容量12,841人

場所類型(所) 合計16所						總收容人數 (人)	可收容面積總面積 (/平方公尺) 合計85,495	開設類型總數 (所) 合計16所		
市民活動中心	國民小學	國民中學	高級中學	大專院校	其他		室內	室外	常設	備援
5	4	2	1	2	2	12,841	17,295	68,200	7	9



附表三、新北市泰山區危險潛勢地區保全對象清冊 (更新日期:110年2月17日)

編號	里別	人數	類別	備註
1	泰友里 (水災潛勢)			1. 所提供里別為泰山區地勢較為低窪或曾有淹水紀錄之地段里別(目前已分別設立抽水站、堤防,並建置排水溝)。 2. 因考量個資權益維護,恕未提供詳細資訊,如經評估仍確有所需,請再來文告知,本所當盡力配合。
2	貴和里 (水災潛勢)			1. 所提供里別為泰山區地勢較為低窪或曾有淹水紀錄之地段里別(目前已分別設立抽水站、堤防,並建置排水溝)。 2. 因考量個資權益維護,恕未提供詳細資訊,如經評估仍確有所需,請再來文告知,本所當盡力配合。
3	貴賢里 (水災潛勢)			1. 所提供里別為泰山區地勢較為低窪或曾有淹水紀錄之地段里別(目前已分別設立抽水站、堤防,並建置排水溝)。 2. 因考量個資權益維護,恕未提供詳細資訊,如經評估仍確有所需,請再來文告知,本所當盡力配合。

註 1：請依弱勢族群不同分類及所在鄰里依序填列。

註 2：上表所列類代號計有：(A) 居地下室、(B) 行動不便、(C) 長期病患、(D) 獨居老人、(E) 身心障礙，請依實際情形分類。

註 3：詳細名單仍需造冊於區公所，以便備查。

附表四、新北市泰山區降雨量 650 毫米降雨情境影響門牌與人數(更新日期:110 年 2 月 17 日)

(受影響區域為臺大團隊降雨情境模擬之成果，無人應答之門牌以每門牌平均 3.3 人概估)

里名稱	受影響門牌數量	受影響人口數量
泰友里	77	48
貴和里	59	4
貴賢里		
總計	136	66

附表五、新北市泰山區日降雨量 500 毫米降雨情境可能淹水門牌(更新日期:110 年 2 月 17 日)

備註:X 為無人回應之門牌，以 3.3 人/戶計算

降雨量	區名	里名	鄰	街、路段	巷	弄	門牌號	居住人數	備註
500mm	泰山區	泰友里		新生路	22		1	10	
500mm	泰山區	泰友里		新生路	22		3	10	
500mm	泰山區	泰友里		新生路	22		5	7	
500mm	泰山區	泰友里		新生路	22		9	3.3	X
500mm	泰山區	泰友里		新生路			1	0	
500mm	泰山區	泰友里		新生路			3	3.3	X
500mm	泰山區	泰友里		新生路			4	5	
500mm	泰山區	泰友里		新生路			8	7	
500mm	泰山區	泰友里		新生路			9	0	
500mm	泰山區	泰友里		新生路			10	0	
500mm	泰山區	泰友里		新生路			12	7	
500mm	泰山區	泰友里		新生路			13	3.3	X
500mm	泰山區	泰友里		新生路			19	0	
500mm	泰山區	泰友里		新生路			21	0	
500mm	泰山區	泰友里		新生路			23	0	
500mm	泰山區	泰友里		新生路			28	0	
500mm	泰山區	泰友里		新生路			29	0	
500mm	泰山區	泰友里		新生路			32-1	0	
500mm	泰山區	泰友里		新生路			32-2	0	
500mm	泰山區	泰友里		新生路			32-5	0	
500mm	泰山區	泰友里		新生路			33	0	
500mm	泰山區	泰友里		新生路			36	0	
500mm	泰山區	泰友里		新生路			38	0	
500mm	泰山區	泰友里		新生路			40	2	
500mm	泰山區	泰友里		新生路			46	0	
500mm	泰山區	泰友里		新生路			47	0	

降雨量	區名	里名	鄰	街、路段	巷	弄	門牌號	居住人數	備註
500mm	泰山區	泰友里		新生路			48	3.3	X
500mm	泰山區	泰友里		新生路			53	0	
500mm	泰山區	泰友里		新生路			53-1	0	
500mm	泰山區	泰友里		新生路			141	0	
500mm	泰山區	泰友里		新生路			143	0	
500mm	泰山區	泰友里		新生路			143-1	3.3	X
500mm	泰山區	泰友里		新生路			145	0	
500mm	泰山區	泰友里		新生路			147	0	
500mm	泰山區	泰友里		新北大道五段			602	0	
500mm	泰山區	泰友里		新北大道五段			445	0	
500mm	泰山區	泰友里		新北大道五段			526	3.3	X
500mm	泰山區	泰友里		新生路			155	0	
500mm	泰山區	泰友里		新生路			157	0	
500mm	泰山區	泰友里		新生路			160	0	
500mm	泰山區	泰友里		新生路			161	0	
500mm	泰山區	泰友里		新生路			162	0	
500mm	泰山區	泰友里		新生路			163	3.3	X
500mm	泰山區	泰友里		新生路			165	3.3	X
500mm	泰山區	泰友里		新生路			166	0	
500mm	泰山區	泰友里		新生路			167	0	
500mm	泰山區	泰友里		新生路			168	0	
500mm	泰山區	泰友里		新生路			169	3.3	X
500mm	泰山區	泰友里		新生路			170	0	
500mm	泰山區	泰友里		新生路			171	3.3	X
500mm	泰山區	泰友里		新生路			171-2	3.3	X
500mm	泰山區	泰友里		新生路			172-3	0	
500mm	泰山區	泰友里		新生路			172-5	0	
500mm	泰山區	泰友里		新生路			172	0	

降雨量	區名	里名	鄰	街、路段	巷	弄	門牌號	居住人數	備註
500mm	泰山區	泰友里		新生路			174	0	
500mm	泰山區	泰友里		新生路			176-1	0	
500mm	泰山區	泰友里		新生路			49		
500mm	泰山區	泰友里		新生路			53-6		
500mm	泰山區	泰友里		新生路			53-5		
500mm	泰山區	泰友里		新生路			53-2		
500mm	泰山區	泰友里		新生路			53-1 後棟		
500mm	泰山區	泰友里		新生路			123		
500mm	泰山區	泰友里		新生路			125-3		
500mm	泰山區	泰友里		新生路			125-8		
500mm	泰山區	泰友里		新生路			125		
500mm	泰山區	泰友里		新生路			129		
500mm	泰山區	泰友里		新生路			139		
500mm	泰山區	泰友里		新生路			137		
500mm	泰山區	泰友里		新北大道五段			391		
500mm	泰山區	泰友里		新北大道五段			389		
500mm	泰山區	泰友里		新北大道五段			387		
500mm	泰山區	泰友里		新北大道五段			500-1		
500mm	泰山區	泰友里		新北大道五段			508		
500mm	泰山區	泰友里		新北大道五段			516		
500mm	泰山區	泰友里		新北大道五段			518		
500mm	泰山區	泰友里		新北大道五段			606		
500mm	泰山區	泰友里		新北大道五段			608		
500mm	泰山區	貴和里		台麗街			24	0	
500mm	泰山區	貴和里		台麗街			24-1	0	
500mm	泰山區	貴和里		台麗街			24-2	3.3	X
500mm	泰山區	貴和里		台麗街			24-2A	0	
500mm	泰山區	貴和里		台麗街			24-3	3.3	X

降雨量	區名	里名	鄰	街、路段	巷	弄	門牌號	居住人數	備註
500mm	泰山區	貴和里		台麗街			24-4	0	
500mm	泰山區	貴和里		台麗街			24-5	3.3	X
500mm	泰山區	貴和里		台麗街			24-6	3.3	X
500mm	泰山區	貴和里		台麗街			24-7	0	
500mm	泰山區	貴和里		台麗街			24-8	3.3	X
500mm	泰山區	貴和里		台麗街			24-9	0	
500mm	泰山區	貴和里		台麗街			24-10	3.3	X
500mm	泰山區	貴和里		台麗街			24-11	3.3	X
500mm	泰山區	貴和里		台麗街			24-12	3.3	X
500mm	泰山區	貴和里		台麗街			24-13	3.3	X
500mm	泰山區	貴和里		台麗街			24-16	3.3	X
500mm	泰山區	貴和里		台麗街			24-17	0	
500mm	泰山區	貴和里		台麗街			24-18	3.3	X
500mm	泰山區	貴和里		台麗街			24-19	0	
500mm	泰山區	貴和里		台麗街			55	3.3	X
500mm	泰山區	貴和里		台麗街			57	0	
500mm	泰山區	貴和里		台麗街			65-1	0	
500mm	泰山區	貴和里		台麗街			65-2	0	
500mm	泰山區	貴和里		台麗街			65-3	0	
500mm	泰山區	貴和里		台麗街			69	3.3	X
500mm	泰山區	貴和里		台麗街			77	0	
500mm	泰山區	貴和里		台麗街			77-2	3.3	X
500mm	泰山區	貴和里		台麗街			77-3	3.3	X
500mm	泰山區	貴和里		台麗街			77-5	0	
500mm	泰山區	貴和里		台麗街			77-6	3.3	X
500mm	泰山區	貴和里		台麗街			79	0	
500mm	泰山區	貴和里		台麗街			79-1	3.3	X
500mm	泰山區	貴和里		台麗街			79-3	0	

降雨量	區名	里名	鄰	街、路段	巷	弄	門牌號	居住人數	備註
500mm	泰山區	貴和里		台麗街			79-6	3.3	X
500mm	泰山區	貴和里		漢口街			15	0	
500mm	泰山區	貴和里		漢口街			23	3.3	X
500mm	泰山區	貴和里		漢口街			25	3.3	X
500mm	泰山區	貴和里		漢口街			27	4	
500mm	泰山區	貴和里		漢口街			50	3.3	X
500mm	泰山區	貴和里		漢口街			50-1	3.3	X
500mm	泰山區	貴和里		漢口街			50-2	3.3	X
500mm	泰山區	貴和里		明志路三段	351		25	0	
500mm	泰山區	貴和里		明志路三段	351		25-1	0	
500mm	泰山區	貴和里		明志路三段	351		25-2	3.3	X
500mm	泰山區	貴賢里		明志路三段	145				
500mm	泰山區	貴賢里		明志路三段	145				
500mm	泰山區	貴賢里		明志路三段	145				
500mm	泰山區	貴賢里		明志路三段	145				
500mm	泰山區	貴賢里		明志路三段	145				

附表六、**新北市**易淹水及近3年重大淹水地區表 (更新日期:110年2月17日)

編號	淹水位置		淹水原因	降雨事件別	緊急對策
	鄉(鎮、市、區)	村(里)/道路(路段)			
1	新北市泰山區	新北大道五段及民生路口	側溝遭垃圾堵塞致排水不良滿溢至道路	民國107年9月8日鋒面豪雨	派工處理清疏作業，已改善完成。

附表七、**高積(淹)水潛勢區防汛熱點位置表**： (更新日期:110年2月17日)

編號	致災地點		座標(TWD97)		致災原因	預定對策
	鄉(鎮、市、區)	村(里)/道路(路段)	X座標	Y座標		
1	新北市泰山區	新北大道五段及民生路口	3662674.244,	9494387.263	2	過路箱涵斷面不足處尚須等待重劃區辦理重劃後改變排水型式。

致災原因：1. 地勢低窪(地層下陷區、易淹水地區)。2. 強度不足(排水斷面不足、未施設排水渠道或雨水下水道、未施設抽水站)。3. 施工中案件。4. 其他

附圖一之一.1、新北市泰山區災害潛勢區

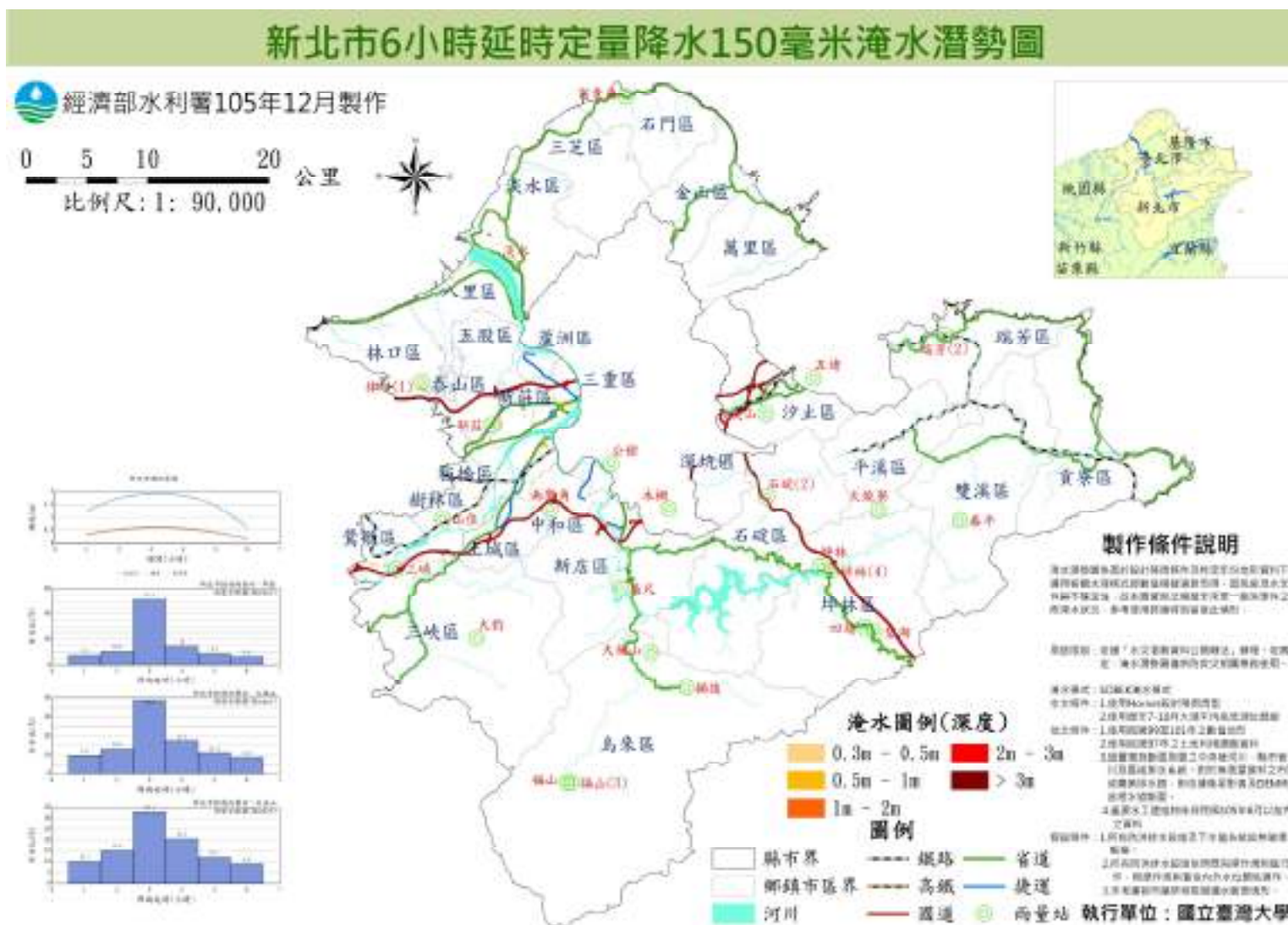


坡地災害警戒值	土石流警戒值
430	500
淹水降雨警戒值 (24小時)	河川水位警戒值
一級警戒 二級警戒	水位站 一級警戒 二級警戒
300 250	- - -



資料來源: <https://dmap.ncdr.nat.gov.tw/>

附圖一之一.2、新北市 6、12、24 延時定量降水淹水潛勢圖

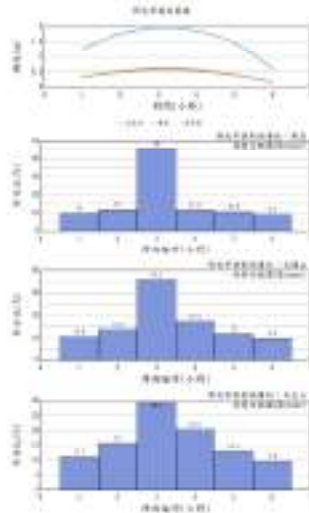


新北市6小時延時定量降水250毫米淹水潛勢圖

經濟部水利署105年12月製作

0 5 10 20 公里

比例尺: 1: 90,000



製作條件說明

淹水潛勢圖係根據區公署提供之淹水潛勢圖及淹水潛勢圖說明書...

製作條件: 1. 淹水潛勢圖係根據區公署提供之淹水潛勢圖及淹水潛勢圖說明書...

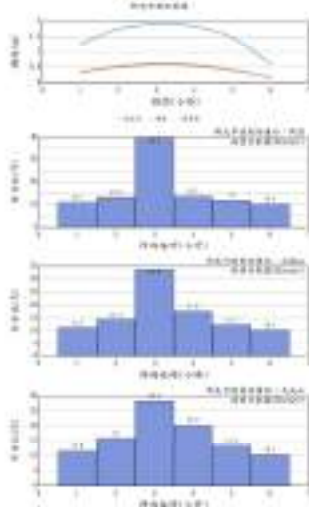
圖例: 縣市區、鄉鎮市區界、河川、鐵路、省道、高橋、捷運、國道、雨量站

執行單位: 國立臺灣大學

新北市6小時延時定量降水350毫米淹水潛勢圖

經濟部水利署105年12月製作

0 5 10 20 公里
比例尺: 1: 90,000



製作條件說明

本圖係根據各區地形條件及降雨量資料，假設下列條件，運用GIS軟體模擬淹水潛勢，圖中紅色及白色區域代表淹水潛勢，紅色代表淹水潛勢最深，白色代表淹水潛勢最淺。圖中黃色及藍色區域代表淹水潛勢最淺。

資料來源：依據「水文調查資料公開網站」提供之淹水潛勢資料。

淹水潛勢：SWM2D模型

- 淹水條件：1. 降雨量：350mm/6小時
2. 降雨時間：2014年12月1日
3. 降雨時間：2014年12月1日
4. 降雨時間：2014年12月1日

- 圖例說明：1. 紅色代表淹水潛勢最深，白色代表淹水潛勢最淺。2. 黃色代表淹水潛勢最淺，藍色代表淹水潛勢最淺。3. 黃色代表淹水潛勢最淺，藍色代表淹水潛勢最淺。

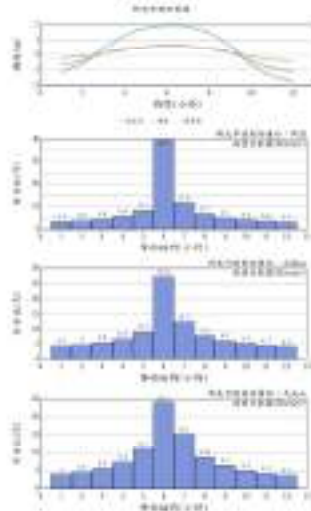
執行單位：國立臺灣大學

新北市12小時延時定量降水200毫米淹水潛勢圖



經濟部水利署105年12月製作

0 5 10 20 公里
比例尺: 1: 90,000



淹水圖例(深度)

- 0.3m - 0.5m
- 0.5m - 1m
- 1m - 2m
- 2m - 3m
- > 3m

圖例

- 縣市界
- 鄉鎮市區界
- 河川
- 鐵路
- 高鐵
- 省道
- 捷運
- 國道
- 雨量站

製作條件說明

淹水潛勢圖係針對延時定量降水(200mm)之淹水潛勢圖。圖中淹水潛勢圖係根據以下條件進行分析計算所得之淹水潛勢圖。圖中淹水潛勢圖係根據以下條件進行分析計算所得之淹水潛勢圖。

資料來源: 依據「水文資料蒐集及公開辦法」辦理。並經核定。淹水潛勢圖係根據以下條件進行分析計算所得之淹水潛勢圖。

淹水條件: 200mm 延時 12 小時

水文條件: 1. 採用 HEC-HMS 進行模擬 2. 採用 20 年 7-22 日大暴雨 1 小時最大強度 2.5mm/h

地形條件: 1. 採用 200 公尺以上地形高程資料 2. 採用 200 公尺以上地形高程資料

道路條件: 1. 道路寬度 20 公尺以上之道路均視為道路 2. 道路寬度 20 公尺以下之道路均視為非道路

其他條件: 1. 淹水潛勢圖係根據 20 年 7-22 日大暴雨 1 小時最大強度 2.5mm/h 之淹水潛勢圖進行分析計算所得之淹水潛勢圖。 2. 淹水潛勢圖係根據 20 年 7-22 日大暴雨 1 小時最大強度 2.5mm/h 之淹水潛勢圖進行分析計算所得之淹水潛勢圖。

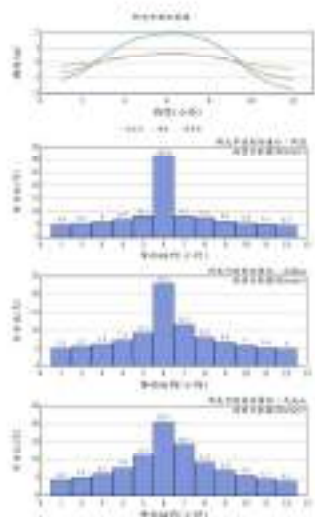
圖例: 1. 淹水潛勢圖係根據 20 年 7-22 日大暴雨 1 小時最大強度 2.5mm/h 之淹水潛勢圖進行分析計算所得之淹水潛勢圖。 2. 淹水潛勢圖係根據 20 年 7-22 日大暴雨 1 小時最大強度 2.5mm/h 之淹水潛勢圖進行分析計算所得之淹水潛勢圖。

執行單位: 國立臺灣大學

新北市12小時延時定量降水400毫米淹水潛勢圖

經濟部水利署105年12月製作

0 5 10 20 公里
比例尺: 1: 90,000



製作條件說明

淹水潛勢圖係針對延時定量降水(400mm)之淹水潛勢圖，其淹水潛勢圖之製作係依據下列條件進行，其淹水潛勢圖之製作係依據下列條件進行，其淹水潛勢圖之製作係依據下列條件進行：

資料來源：依據「水文調查資料公開辦法」辦理，並經核定，淹水潛勢圖係依據下列條件進行。

- 淹水潛勢：SWM5淹水潛勢
- 淹水條件：1. 採用400mm延時定量降水
2. 淹水潛勢圖係依據下列條件進行
3. 淹水潛勢圖係依據下列條件進行
- 淹水潛勢圖係依據下列條件進行：
- 淹水潛勢圖係依據下列條件進行
 - 淹水潛勢圖係依據下列條件進行
 - 淹水潛勢圖係依據下列條件進行
 - 淹水潛勢圖係依據下列條件進行
- 圖例說明：1. 淹水潛勢圖係依據下列條件進行

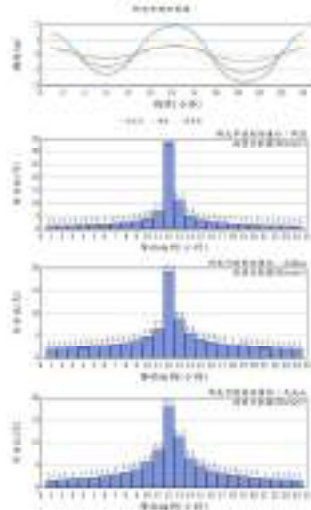
執行單位：國立臺灣大學

新北市24小時延時定量降水200毫米淹水潛勢圖



經濟部水利署105年12月製作

0 5 10 20 公里
比例尺: 1: 90,000



製作條件說明

本圖係根據各區地形資料、雨量站資料及下列一、二、三、四、五項資料繪製而成。如有不足之處，請向本局查詢，本圖僅供參考之用，不作為法律依據。

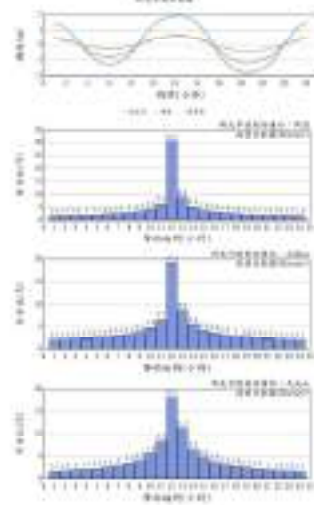
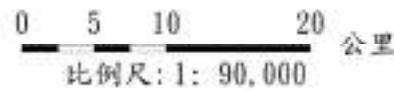
資料來源：依據「水文測量法」及「雨量法」辦理。

- 圖例說明：
1. 依據「水文測量法」及「雨量法」辦理。
 2. 本圖係根據各區地形資料、雨量站資料及下列一、二、三、四、五項資料繪製而成。如有不足之處，請向本局查詢，本圖僅供參考之用，不作為法律依據。
 3. 本圖係根據各區地形資料、雨量站資料及下列一、二、三、四、五項資料繪製而成。如有不足之處，請向本局查詢，本圖僅供參考之用，不作為法律依據。
 4. 本圖係根據各區地形資料、雨量站資料及下列一、二、三、四、五項資料繪製而成。如有不足之處，請向本局查詢，本圖僅供參考之用，不作為法律依據。
 5. 本圖係根據各區地形資料、雨量站資料及下列一、二、三、四、五項資料繪製而成。如有不足之處，請向本局查詢，本圖僅供參考之用，不作為法律依據。

執行單位：國立臺灣大學

新北市24小時延時定量降水350毫米淹水潛勢圖

經濟部水利署105年12月製作



製作條件說明

本圖係根據各區河網佈局條件及地形高程資料，以下一
述原則進行淹水潛勢分析，其結果僅供參考，不作為
任何保證，亦不負責任何法律責任。如有任何錯誤
或遺漏之處，請逕向本局查詢。

資料來源：依據「水文調查資料公開網」提供之資料
整理，淹水潛勢圖係由本局自行繪製。

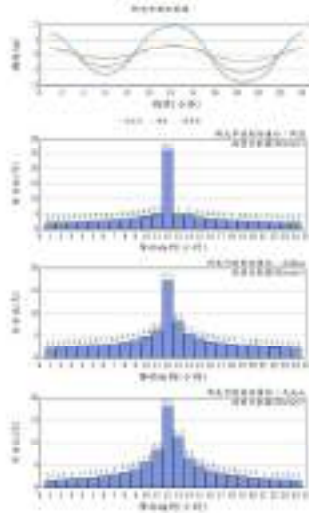
- 圖例說明：SOMEC 淹水模型
基本條件：1. 採用 ArcGIS 進行圖形處理
2. 採用 1:50,000 地形圖作為基礎資料
3. 採用 1:50,000 地形圖作為基礎資料
4. 採用 1:50,000 地形圖作為基礎資料
5. 採用 1:50,000 地形圖作為基礎資料
6. 採用 1:50,000 地形圖作為基礎資料
7. 採用 1:50,000 地形圖作為基礎資料
8. 採用 1:50,000 地形圖作為基礎資料
9. 採用 1:50,000 地形圖作為基礎資料
10. 採用 1:50,000 地形圖作為基礎資料
11. 採用 1:50,000 地形圖作為基礎資料
12. 採用 1:50,000 地形圖作為基礎資料
13. 採用 1:50,000 地形圖作為基礎資料
14. 採用 1:50,000 地形圖作為基礎資料
15. 採用 1:50,000 地形圖作為基礎資料
16. 採用 1:50,000 地形圖作為基礎資料
17. 採用 1:50,000 地形圖作為基礎資料
18. 採用 1:50,000 地形圖作為基礎資料
19. 採用 1:50,000 地形圖作為基礎資料
20. 採用 1:50,000 地形圖作為基礎資料
21. 採用 1:50,000 地形圖作為基礎資料
22. 採用 1:50,000 地形圖作為基礎資料
23. 採用 1:50,000 地形圖作為基礎資料
24. 採用 1:50,000 地形圖作為基礎資料
25. 採用 1:50,000 地形圖作為基礎資料
26. 採用 1:50,000 地形圖作為基礎資料
27. 採用 1:50,000 地形圖作為基礎資料
28. 採用 1:50,000 地形圖作為基礎資料
29. 採用 1:50,000 地形圖作為基礎資料
30. 採用 1:50,000 地形圖作為基礎資料
31. 採用 1:50,000 地形圖作為基礎資料
32. 採用 1:50,000 地形圖作為基礎資料
33. 採用 1:50,000 地形圖作為基礎資料
34. 採用 1:50,000 地形圖作為基礎資料
35. 採用 1:50,000 地形圖作為基礎資料
36. 採用 1:50,000 地形圖作為基礎資料
37. 採用 1:50,000 地形圖作為基礎資料
38. 採用 1:50,000 地形圖作為基礎資料
39. 採用 1:50,000 地形圖作為基礎資料
40. 採用 1:50,000 地形圖作為基礎資料
41. 採用 1:50,000 地形圖作為基礎資料
42. 採用 1:50,000 地形圖作為基礎資料
43. 採用 1:50,000 地形圖作為基礎資料
44. 採用 1:50,000 地形圖作為基礎資料
45. 採用 1:50,000 地形圖作為基礎資料
46. 採用 1:50,000 地形圖作為基礎資料
47. 採用 1:50,000 地形圖作為基礎資料
48. 採用 1:50,000 地形圖作為基礎資料
49. 採用 1:50,000 地形圖作為基礎資料
50. 採用 1:50,000 地形圖作為基礎資料
51. 採用 1:50,000 地形圖作為基礎資料
52. 採用 1:50,000 地形圖作為基礎資料
53. 採用 1:50,000 地形圖作為基礎資料
54. 採用 1:50,000 地形圖作為基礎資料
55. 採用 1:50,000 地形圖作為基礎資料
56. 採用 1:50,000 地形圖作為基礎資料
57. 採用 1:50,000 地形圖作為基礎資料
58. 採用 1:50,000 地形圖作為基礎資料
59. 採用 1:50,000 地形圖作為基礎資料
60. 採用 1:50,000 地形圖作為基礎資料
61. 採用 1:50,000 地形圖作為基礎資料
62. 採用 1:50,000 地形圖作為基礎資料
63. 採用 1:50,000 地形圖作為基礎資料
64. 採用 1:50,000 地形圖作為基礎資料
65. 採用 1:50,000 地形圖作為基礎資料
66. 採用 1:50,000 地形圖作為基礎資料
67. 採用 1:50,000 地形圖作為基礎資料
68. 採用 1:50,000 地形圖作為基礎資料
69. 採用 1:50,000 地形圖作為基礎資料
70. 採用 1:50,000 地形圖作為基礎資料
71. 採用 1:50,000 地形圖作為基礎資料
72. 採用 1:50,000 地形圖作為基礎資料
73. 採用 1:50,000 地形圖作為基礎資料
74. 採用 1:50,000 地形圖作為基礎資料
75. 採用 1:50,000 地形圖作為基礎資料
76. 採用 1:50,000 地形圖作為基礎資料
77. 採用 1:50,000 地形圖作為基礎資料
78. 採用 1:50,000 地形圖作為基礎資料
79. 採用 1:50,000 地形圖作為基礎資料
80. 採用 1:50,000 地形圖作為基礎資料
81. 採用 1:50,000 地形圖作為基礎資料
82. 採用 1:50,000 地形圖作為基礎資料
83. 採用 1:50,000 地形圖作為基礎資料
84. 採用 1:50,000 地形圖作為基礎資料
85. 採用 1:50,000 地形圖作為基礎資料
86. 採用 1:50,000 地形圖作為基礎資料
87. 採用 1:50,000 地形圖作為基礎資料
88. 採用 1:50,000 地形圖作為基礎資料
89. 採用 1:50,000 地形圖作為基礎資料
90. 採用 1:50,000 地形圖作為基礎資料
91. 採用 1:50,000 地形圖作為基礎資料
92. 採用 1:50,000 地形圖作為基礎資料
93. 採用 1:50,000 地形圖作為基礎資料
94. 採用 1:50,000 地形圖作為基礎資料
95. 採用 1:50,000 地形圖作為基礎資料
96. 採用 1:50,000 地形圖作為基礎資料
97. 採用 1:50,000 地形圖作為基礎資料
98. 採用 1:50,000 地形圖作為基礎資料
99. 採用 1:50,000 地形圖作為基礎資料
100. 採用 1:50,000 地形圖作為基礎資料

執行單位：國立臺灣大學

新北市24小時延時定量降水500毫米淹水潛勢圖

經濟部水利署105年12月製作

0 5 10 20 公里
比例尺: 1: 90,000



製作條件說明

淹水潛勢圖係根據延時定量降水500毫米之條件，以GIS技術，參照下列條件，經GIS技術處理後，產出淹水潛勢圖。圖中淹水潛勢之深度，係根據下列條件計算之。

資料來源：依據「水文測量與空間數位」辦理，並經修正，淹水潛勢圖係根據GIS技術處理後。

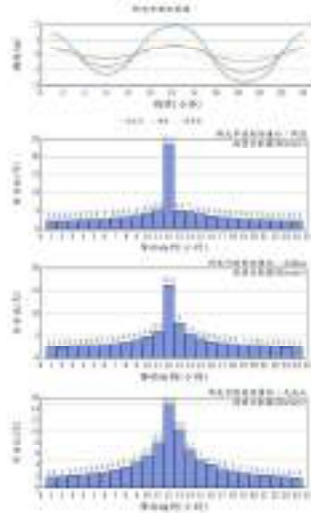
- 淹水條件：SOMER模型
 淹水條件：1. 採用ArcSWAT模型處理
 2. 採用2017-2019年大都市地區地籍圖
 3. 採用2017-2019年大都會地區地籍圖
 4. 採用2017-2019年大都會地區地籍圖
 5. 採用2017-2019年大都會地區地籍圖
 6. 採用2017-2019年大都會地區地籍圖
 7. 採用2017-2019年大都會地區地籍圖
 8. 採用2017-2019年大都會地區地籍圖
 9. 採用2017-2019年大都會地區地籍圖
 10. 採用2017-2019年大都會地區地籍圖

執行單位：國立臺灣大學

新北市24小時延時定量降水650毫米淹水潛勢圖

經濟部水利署105年12月製作

0 5 10 20 公里
比例尺: 1: 90,000



製作條件說明

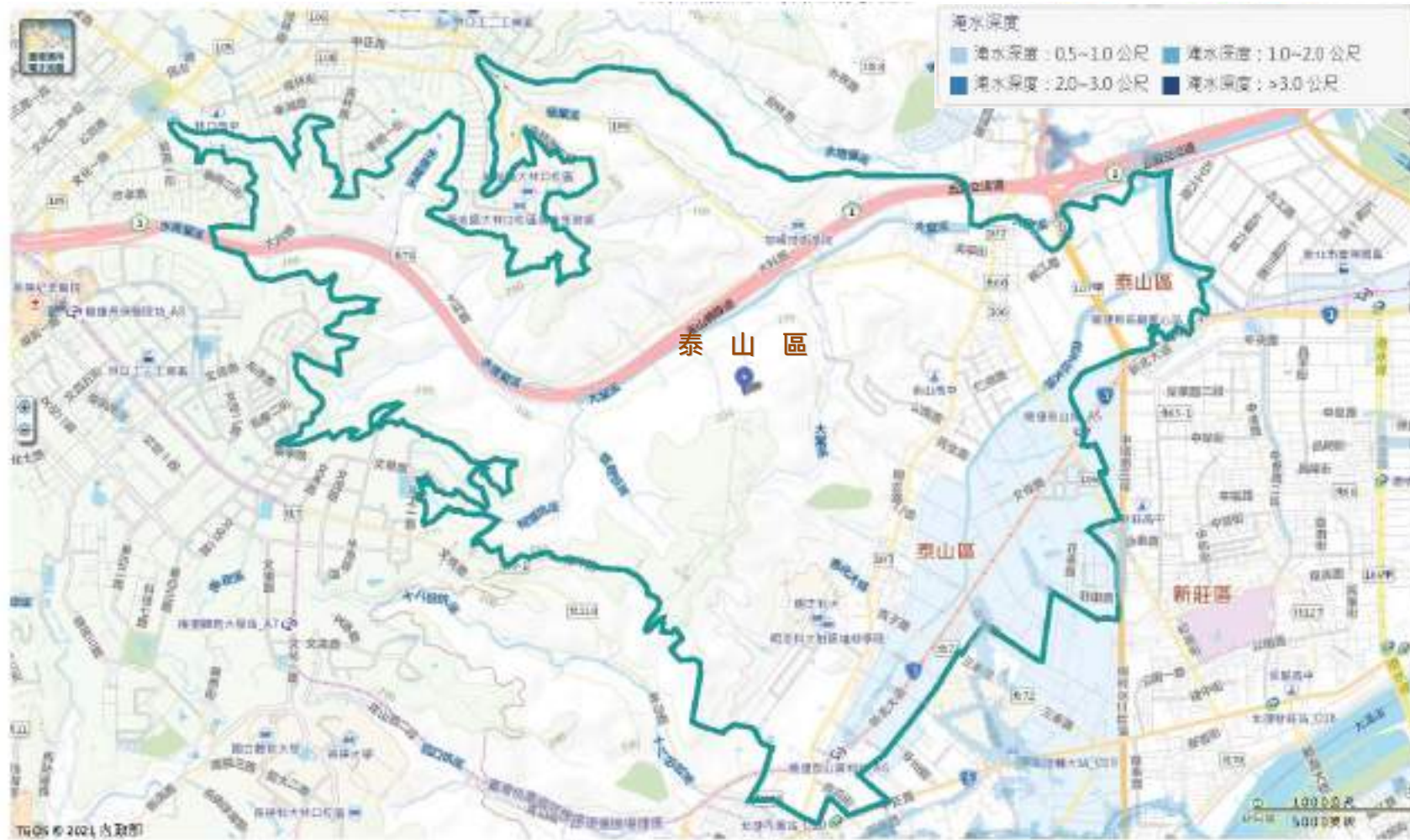
淹水潛勢圖係根據延時定量降水650毫米之條件，以GIS技術，配合雨量及地形資料，經由淹水潛勢分析軟體，計算淹水潛勢圖。淹水潛勢圖之淹水深度，係指淹水潛勢圖之淹水深度，並非指淹水潛勢圖之淹水深度。

資料來源：依據「水文調查資料及圖冊」，辦理一般淹水潛勢圖，淹水潛勢圖係指淹水潛勢圖之淹水深度。

- 淹水潛勢：SOMAC淹水潛勢
 淹水條件：1. 延時+雨量+地形資料
 2. 淹水潛勢圖之淹水深度係指淹水潛勢圖之淹水深度
 3. 淹水潛勢圖之淹水深度係指淹水潛勢圖之淹水深度
 4. 淹水潛勢圖之淹水深度係指淹水潛勢圖之淹水深度
 5. 淹水潛勢圖之淹水深度係指淹水潛勢圖之淹水深度
 6. 淹水潛勢圖之淹水深度係指淹水潛勢圖之淹水深度
 7. 淹水潛勢圖之淹水深度係指淹水潛勢圖之淹水深度
 8. 淹水潛勢圖之淹水深度係指淹水潛勢圖之淹水深度
 9. 淹水潛勢圖之淹水深度係指淹水潛勢圖之淹水深度
 10. 淹水潛勢圖之淹水深度係指淹水潛勢圖之淹水深度

執行單位：國立臺灣大學

附圖一之一.3、新北市泰山區 24 小時累積雨量 500 毫米淹水潛勢圖



資料來源：國家災害防救科技中心災害潛勢地圖網 <https://dmap.ncdr.nat.gov.tw/>

附圖一之二、新北市泰山區水災疏散避難地圖













新北市泰山區 貴賢里 防災避難地圖 總編

編號: 006-1000-013

精采資訊

基本資料
 總人口數: 3,103 人

行政區劃分
 市山莊(海濱中心)
 電話: 02-26177794
 管理: 楊國維
 電話: 02-26233488
 作業: 820-152621
 市山莊(山莊)
 電話: 02-26439860
 市山莊(山莊)
 電話: 02-26003046

交通資訊
 ◎ 中山高速公路 (中山橋)
 地址: 新莊市橋頭山莊路 42 號
 ◎ 泰山車站 (泰山車站)
 地址: 新莊市泰山區泰山橋頭
 電話: 02-2299-9013 轉 430
 ◎ 泰山車站 (泰山車站)
 地址: 新莊市泰山區泰山橋頭
 電話: 02-2299-9013
 ◎ 泰山車站 (泰山車站)
 地址: 新莊市泰山區泰山橋頭
 電話: 02-2299-9013
 ◎ 泰山車站 (泰山車站)
 地址: 新莊市泰山區泰山橋頭
 電話: 02-2299-9013
 ◎ 內山車站
 電話: 7-2112 1
 地址: 新莊市泰山區泰山橋頭
 電話: 02-2299-9013 轉 21

此圖係由 GIS 系統生成，僅供參考，如有錯誤，請向本局查詢。
 比例尺: 約 1:1000

建築資訊		管線資訊	
▲ 市山莊(海濱中心)	▲ 市山莊(山莊)	▲ 電力	▲ 水
▲ 市山莊(山莊)	▲ 市山莊(山莊)	▲ 瓦斯	▲ 污水
▲ 市山莊(山莊)	▲ 市山莊(山莊)	▲ 通訊	▲ 雨水
▲ 市山莊(山莊)	▲ 市山莊(山莊)	▲ 交通	▲ 其他

新北市泰山區 福興里 防災避難地圖 總編

編號: 006-1000-016

精采資訊

基本資料
 總人口數: 3,103 人

行政區劃分
 市山莊(海濱中心)
 電話: 02-26177794
 管理: 楊國維
 電話: 02-26233488
 作業: 820-152621
 市山莊(山莊)
 電話: 02-26439860
 市山莊(山莊)
 電話: 02-26003046

交通資訊
 ◎ 中山高速公路 (中山橋)
 地址: 新莊市橋頭山莊路 42 號
 ◎ 泰山車站 (泰山車站)
 地址: 新莊市泰山區泰山橋頭
 電話: 02-2299-9013 轉 430
 ◎ 泰山車站 (泰山車站)
 地址: 新莊市泰山區泰山橋頭
 電話: 02-2299-9013
 ◎ 泰山車站 (泰山車站)
 地址: 新莊市泰山區泰山橋頭
 電話: 02-2299-9013
 ◎ 泰山車站 (泰山車站)
 地址: 新莊市泰山區泰山橋頭
 電話: 02-2299-9013
 ◎ 內山車站
 電話: 7-2112 1
 地址: 新莊市泰山區泰山橋頭
 電話: 02-2299-9013 轉 21

此圖係由 GIS 系統生成，僅供參考，如有錯誤，請向本局查詢。
 比例尺: 約 1:1000

建築資訊		管線資訊	
▲ 市山莊(海濱中心)	▲ 市山莊(山莊)	▲ 電力	▲ 水
▲ 市山莊(山莊)	▲ 市山莊(山莊)	▲ 瓦斯	▲ 污水
▲ 市山莊(山莊)	▲ 市山莊(山莊)	▲ 通訊	▲ 雨水
▲ 市山莊(山莊)	▲ 市山莊(山莊)	▲ 交通	▲ 其他

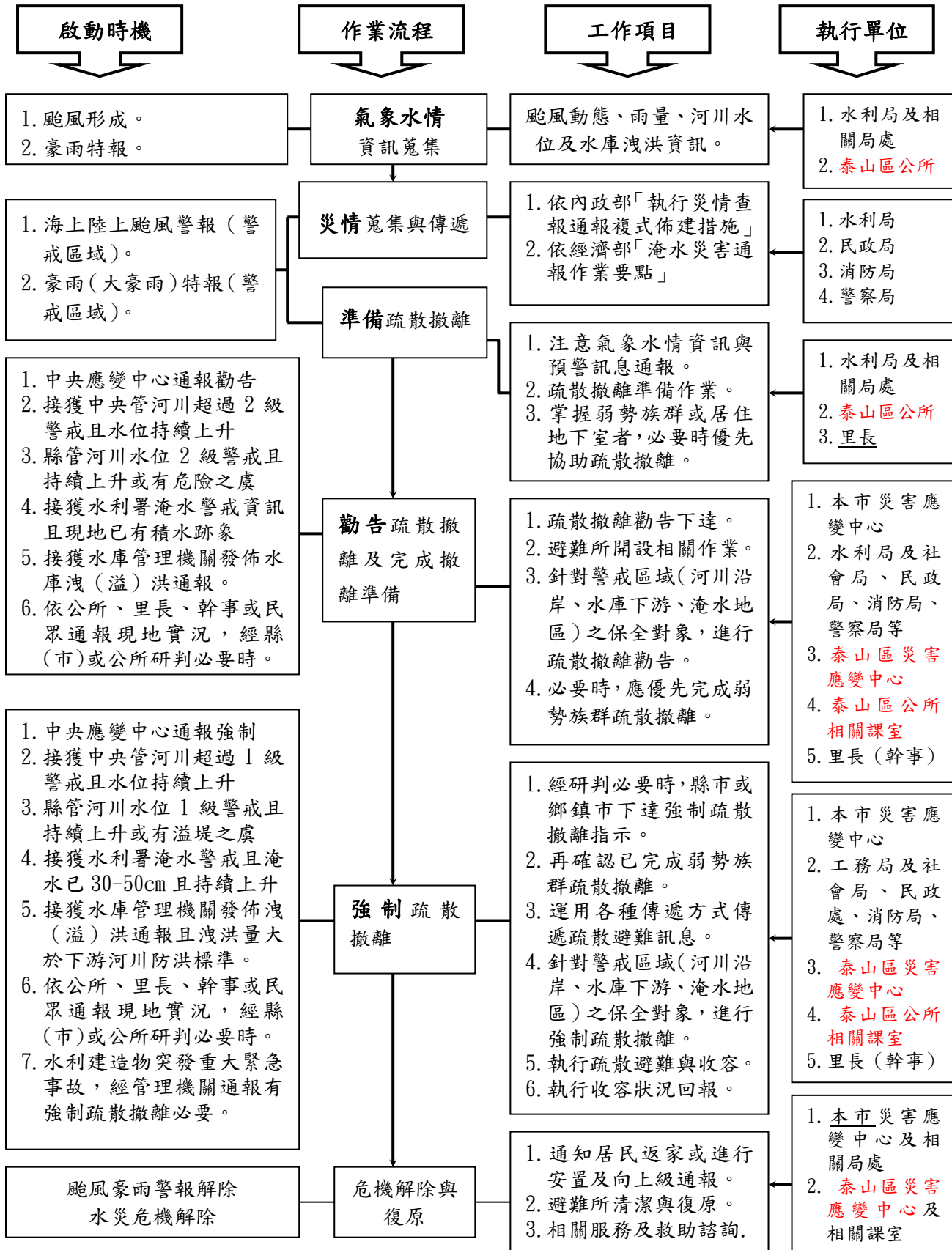


資料來源：新北市政府防災資訊網

<http://www.dsc.ntpc.gov.tw/DPRI2/#>

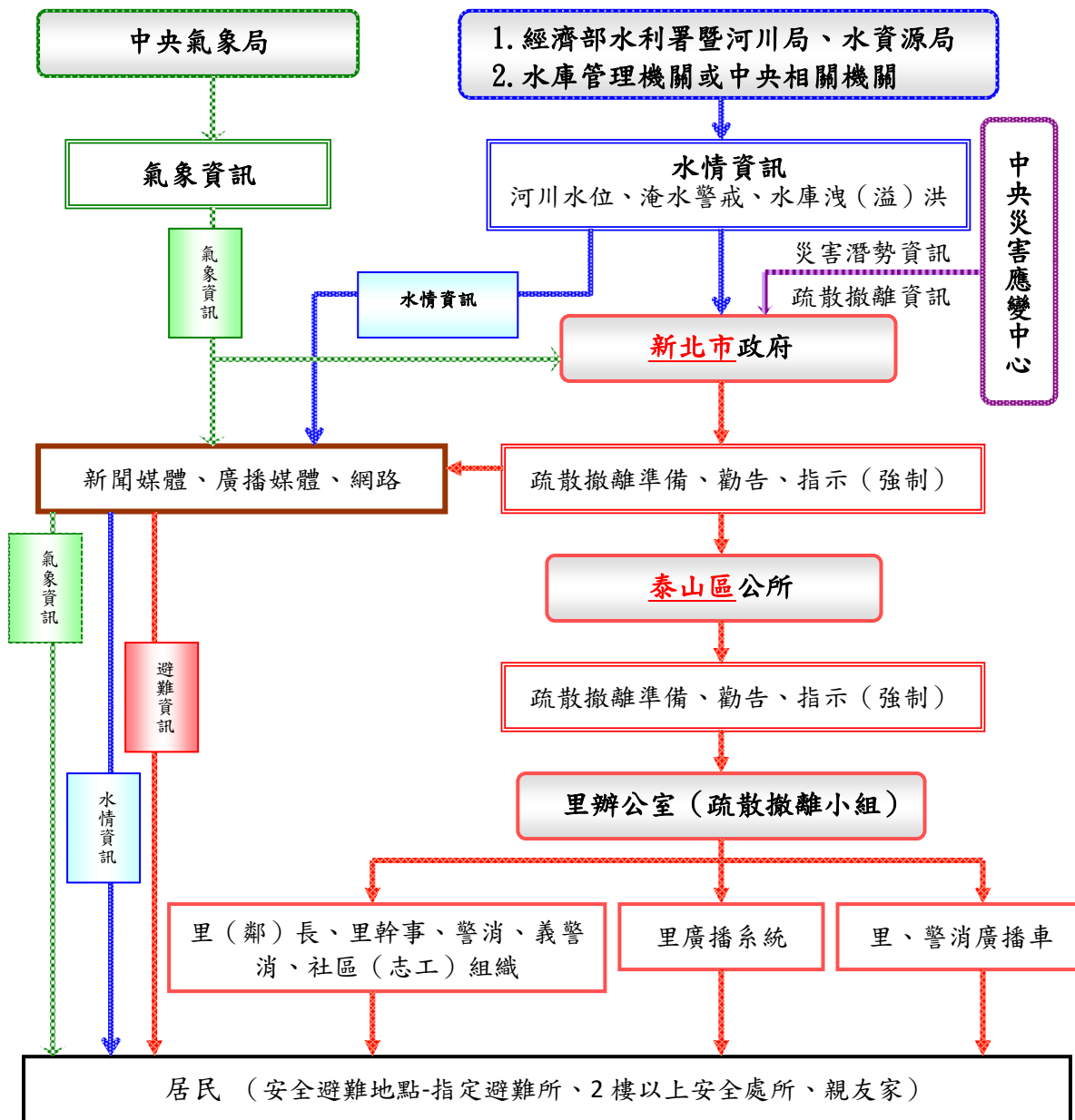
附圖二、新北市泰山區疏散撤離作業流程圖

(資料來源：經濟部水利署 110 年度水災保全計畫更新參考範本)



附圖三、新北市泰山區水災疏散撤離資訊傳遞流程圖

(資料來源：經濟部水利署 110 年度水災保全計畫更新參考範本)



附錄一、泰山區疏散避難人員編組表 (更新日期:110年2月17日)

職稱		任務	負責人員	聯絡電話
指揮官		綜理本中心全般應變事宜。	林區長慶豐	2909-3600
副指揮官		襄助指揮官處理本中心事宜。	陳主秘宏卿	2297-9808 0939-156-052
編號	組別	任務	權責單位	聯絡電話
一	督導組	1. 協助指揮官督導並管制各項災害應變處理事宜。 2. 進行新聞發佈與宣導。	各課室主管	2909-9551
二	災防組	1. 災害應變中心開設與撤除。 2. 災情及損失之搜集、評估、彙整、報告、管制、處理及統計等事項。 3. 災害應變中心辦公處所之佈置，通信裝備之維護及照明設備之維持。 4. 災害應變中心工作人員飲食之供給，寢具及生活用品之供應。 5. 國軍部隊及相關單位聯繫、協調及支援事宜。 6. 其他有關應變中心幕僚業務權責事項。	民政災防課 盧課長彥安	2297-6184
三	民政組	1. 辦理里長及里幹事即時災情蒐集及通報事項。 2. 督導里長對於具有危險潛勢區域，執行勸導撤離。 3. 辦理災害警訊廣播或利用跑馬宣導災害防救重要事項、政策傳遞、應變措施通報等事宜。 4. 其他有關災情查報業務權責事項。	民政災防課 盧課長彥安	2297-6184
四	社會組	1. 辦理災民收容之規劃、收容所之指定、收容災民統計、二、查報及災區人員傷亡、失蹤、住屋倒毀救助事項。 2. 辦理救濟、救急物資儲備、運用、供給事項。 3. 辦理罹難者處理及其他社會救助(濟)有關事項。 4. 辦理各界受贈物資之接受與統籌分配之事項。 5. 其他有關災民疏散及安置業務權責事項。	社會人文課 胡課長建文	2909-0212 0953-262-586

編號	組別	任務	權責單位	聯絡電話
五	經建組	<ol style="list-style-type: none"> 1. 掌理寒害、動物疫災、林木火災等災害應變中心成立事宜。 2. 辦理有關農林漁牧業災害緊急搶救及災情查報、通報事項。 3. 辦理有關林木損失調查搶修、搶險事宜。 4. 公園、停車場災害處理事宜。 5. 其他有關農林漁牧、公園路燈應變處理事項。 	經建課 張課長亦翔	2296-2245 0963-367-603
六	工務組	<ol style="list-style-type: none"> 1. 辦理有關水利、防洪設施緊急搶修及其他有關水利事項。 2. 辦理有關營建路燈電線、工程災害、道路、橋樑及下水道設施緊急搶修事項。 3. 辦理對受災建築物及其他設施之處理有關事項。 4. 辦理災害時動員各類專門技術人員及營繕機械協助救災有關事項。 5. 協助辦理有關受災戶住屋毀損程度之鑑定。 6. 掌理公用氣體與油料管線、輸電線路災害聯繫事宜。 7. 其他有關水利、道路及建物災害應變事項。 	工務課 魏課長于敦	2296-1307 0921-925-153
七	環保組	<ol style="list-style-type: none"> 1. 掌理毒性化學物質災害應變事宜。 2. 辦理災區消毒、廢棄物清理、污泥之清除，排水溝、垃圾堆（場）、公廁及公共場所之消毒事項。 3. 辦理消毒藥品、器材之支援供應。 4. 其他應變處理及有關業務權責事項。 	環保局所屬清潔隊	2297-7508
			林隊長吉祥	0932-919-819
			鄧隊長淑華	0910-202-621
八	警政組	<ol style="list-style-type: none"> 1. 掌理重大交通事故災害成立應變中心事宜。 2. 負責災區屍體身分確認、司法相驗、災區警戒、緊急疏散、治安維護及交通狀況調查、管制、疏導及災害（事故）發生地（含道路）區隔、警戒等事宜。 3. 重大交通事故現場協助搶救處理之相關事宜。 4. 災區與交通狀況之查報、外僑災害之處理、應變戒備協調支援等相關事宜。 5. 協助調用車輛配合災民疏散接運、救災人員、器材、物資之運輸事項。 	新莊分局	2992-4034
			新莊分局 李承辦政德	0928-098-826
			泰山分駐所 (山腳里、福泰里、義學里、 楓樹里、同榮里、義仁里、 大科里、福興里、黎明里、 全興里、同興里)	2909-7947 2296-6304

編號	組別	任務	權責單位	聯絡電話
		6. 辦理有關警政系統災情查報、通報事項。	泰山分駐所 主管張金全	0933-787-279
			明志派出所 (明志里、貴賢里、貴和里、 泰友里、新明里、貴子里)	2906-9881 2906-1250
			明志派出所 主管鄭達發	0933-073-096
九	消防組	1. 掌理颱風、地震、重大火災、爆炸災害、化學災害、空難等災害應變事宜。 2. 負責現場人命搶救、傷患搶救、民眾重大傷亡查報及失蹤民眾搜尋。 3. 縣及本區災害應變中心及各編組單位協調聯繫事宜。 4. 執行傳達災害預報、警報消息、災情預估、災情蒐集及通報有關事項。 5. 災害搶救過程彙整綜合報告事項。	泰山區轄內各消防分隊 主管洪文政	2296-2640 0987-124-103
十	衛生組	1. 掌理生物病原災害成立應變中心事宜。 2. 執行緊急醫療事項。 3. 辦理災區防疫、災後家戶消毒、衛生改善之輔導、傳染病之預防及災區食品衛生管理等事項。 4. 辦理災區急救用醫療器材儲備調度、運用及供給事項。	泰山區衛生所 主管張筱婉	2296-2858 0912-295-670
十一	電信組	負責泰山轄內電信緊急搶修及其他相關電信事項。	中華電信 陳嘉鴻	2998-7444 0910-690-518
十二	電力組	負責泰山轄內電力緊急搶修及其他有關電力事項。	台電公司泰山服務所 黃所長奕孟	8064-1911 0939-505-332
十三	瓦斯組	1. 負責天然氣災害、進行管路遮斷、緊急搶修及其他有關天然氣事宜。 2. 負責油(氣)管、加油站緊急搶修事項。	欣泰石油氣股份有限公司 養護一課,張課長賢德	7703-3700#9 0932-222-899
十四	自來水組	負責自來水設備緊急搶修、緊急供水(包括發生災害時之緊急醫療用水、消防用水)及其他有關自來水事項。	台灣自來水公司第十二區管理處泰山營運所	2909-7480 (下班時間連接 值班員手機)

附錄二、各級政府災時對疏散撤離之作業分工事項表

(行政院秘書處 99 年 8 月 16 日院臺忠字第 0990102203 號函)

單位 執行內容	中央政府	縣(市) 政府	鄉(鎮、市) 公所	里	備註
1.提供地方警戒資訊	◎ (給縣市)	○ (給鄉鎮)	○ (給里)		含公路通阻與封橋封路資訊
2.劃定管制區	△ (協助縣市)	◎ (負責劃定)	○ (協助縣市)		管制區禁止民眾進入活動
3.劃定應撤離里		○ (協助鄉鎮)	◎ (負責劃定)		
4.建立應撤離名冊		△ (協助並確認)	○ (綜整名冊)	◎ (統籌負責)	區公所應調派必要行政人力，協助里進行調查作業。
5.收容場所準備	△ (其他支援)	○ (協助並確認)	◎ (統籌負責)		含各類物資之整備
6.提供交通工具	△ (其他支援)	◎ (統籌負責)	○ (協助)		
7.下達疏散撤離命令並通知應撤離里		○ (協助鄉鎮)	◎ (統籌負責)		
8.通知應撤離民眾			○ (協助並確認)	◎ (統籌負責)	由警政、消防系統共同協助里辦理通知民眾撤離事宜(含集合時間及地點之通知)。
9.回報中央疏散情形		◎ (統籌負責)	○ (協助)		輸入 EMIS 災情系統
10.通知民眾返家		△ (交通支援)	◎ (統籌負責)	○ (協助並確認)	

備註：◎-主辦、○-協辦、△-支援

附錄三、災害通報單

新北市泰山區災害應變中心即時通報單

主管：

- 一、 災害種類：
- 二、 災害發生時間：
- 三、 發生地點：
- 四、 發生原因：
- 五、 危險及影響程度：
- 六、 處理情形：

此致

新北市政府災害應變中心

附錄四、災情查報處置表

新北市泰山區豪雨淹水災情查報處置表			
氣象 基本 資料	時間		
	地點		
	單位		
	累積降雨量		
查詢及 回覆 對象	時間		查詢 結果 <input type="checkbox"/> 無災情 <input type="checkbox"/> 有災情 列管案號：
	單位		
	姓名		
淹水時間			
淹水地點			
淹水情形	長_____m 寬_____m 深_____cm		
影響層面	影響人車通行	<input type="checkbox"/> 有	<input type="checkbox"/> 無
	住宅淹水	<input type="checkbox"/> 有	<input type="checkbox"/> 無
處 置 情 形	聯絡人姓名		
	協勤人員姓名		

附錄五、災情管制表

新北市泰山區災害應變中心災情管制表

案號	時間	災害種類	災害範圍 (地點)	危害原因	危害程序	處理情形	出動車輛數	出動人員數	備考

附錄六、**新北市泰山區災情人員與防汛搶險隊員編組表**

(更新日期:110年2月17日)

鄉(鎮、市、區)		新北市泰山區公所				
災情通報專線		02-2909-2902				
災情人員	災情查詢人員任務：巡查轄管範圍，主動察覺災情	姓名	職務	辦公室電話	行動電話	責任區域
		顏淇祿	技士	2909-9551#1607	0922-879618	泰山區
		許世弘	課員	2909-9551#1604	0929-925-153	泰山區
		簡正清	技士	2909-9551#1603	0985-007-999	泰山區
	災情通報人員任務：通報災情與權責機關	姓名	職務	辦公室電話	行動電話	電子信箱
		魏于敦	課長	2909-9551#1600	0921-925-153	ao6640@ntpc.gov.tw
		許世弘	課員	2909-9551#1604	0929-952-192	Ad1170@ntpc.gov.tw
		顏淇祿	技士	2909-9551#1607	0922-879-618	AI1555@ntpc.gov.tw
	災情查證人員任務：確認由民眾傳播及媒體傳播災情之正確性	姓名	職務	辦公室電話	行動電話	責任區域
		許世弘	課員	2909-9551#1604	0929-952-192	泰山區
		顏淇祿	技士	2909-9551#1607	0922-879-618	泰山區
		簡正清	技士	2909-9551#1603	0985-007-999	泰山區
	防汛搶險隊	編組任務執行內容	姓名	職務	辦公室電話 9551#1603	行動電話
緊急聯絡調度搶修廠商及防汛設備		林長榮	監工員	2909-9551#1602	0939-495-968	泰山區
		簡正清	技士	2909-9551#1603	0985-007-999	泰山區
		許世弘	課員	2909-9551#1604	0929-952-192	泰山區
		顏淇祿	技士	2909-9551#1607	0922-879-618	泰山區

附錄七、新北市泰山區救災資源表

(更新日期:110年2月17日)

組別	物資	自來水公司	環保組	電信組	核電組	衛生組	電力組	警政組	警政組	消防組	國軍組	作業組	社會組	工務組	秘書組	經建組	合計
								明志所	泰山所								
負責人	林芳如	鄧淑華	陳嘉鴻	無	張筱婉	阮峻傑	鄭達發 (達發)	張金全	洪文政	楊力諺	林逸瑋	胡建文	魏于敦	朱錫良	張亦翔		
聯絡電話	0912-261-811	0910-202-621	0910-690-518	無	0912-295-670	0920-941-177	0933-073-096	0933-787-279	0905-066-953	0927-262-265	0919-626-469	0953-262-586	0921-925-153	0912-889-655	0963-367-603		
救災人力	0	12	10	0	13	9	22	40	12	30	27	23	15	20	9	187	
車輛	鏟土機	0	0	0	0	0	0	0	0	0	0	0	0	0	0	0	0
	挖土機	0	0	0	0	0	0	0	0	0	0	0	0	0	0	0	0
	山貓	0	0	0	0	0	0	0	0	0	0	0	0	0	0	0	0
	卡車	0	0	2	0	0	0	0	0	0	0	0	0	0	0	0	2
	推土機	0	0	0	0	0	0	0	0	0	0	0	0	0	0	0	0
	高空作業車	0	0	0	0	0	3	0	0	0	0	0	0	0	0	0	3
	救護車	0	0	0	0	0	0	0	0	2	0	0	0	0	0	0	2
	巡邏車	0	0	0	0	0	0	2	3	0	0	0	0	0	0	0	5
	廣播車	0	0	0	0	0	0	0	0	1	0	0	0	0	0	0	1
	工程車	0	0	0	0	0	0	0	0	0	0	0	0	0	0	0	0
	救災器材車	0	0	0	0	0	11	0	0	0	0	0	0	0	0	0	11
	移動式吊車	0	0	1	0	0	3	0	0	0	0	0	0	0	0	0	4
	小貨車	0	0	0	0	0	0	0	0	0	0	0	0	0	0	0	0
	公務車	0	1	0	0	1	1	0	0	1	0	0	0	1	3	0	8
	消防車	0	0	0	0	0	0	0	0	3	0	0	0	0	0	0	3
	板車	0	0	0	0	0	0	0	0	0	0	0	0	0	0	0	0
巡邏機車	0	0	0	0	0	0	24	37	2	0	0	0	0	0	0	63	
資源回收/垃圾車	0	4	0	0	0	0	0	0	0	0	0	0	0	0	0	4	

	中型巴士	0	0	0	0	0	0	0	0	0	0	0	0	0	0	4	4
支援設備或工具	破壞剪	0	0	0	0	0	0	0	0	0	0	0	0	0	0	0	0
	探照燈	0	0	0	0	0	0	0	0	1	0	0	0	0	0	0	1
	發電機	0	0	0	0	0	4	0	0	1	1	0	0	0	0	0	6
	警示燈	0	0	0	0	0	0	0	0	1	0	0	0	0	0	0	1
	油壓剪	0	0	0	0	0	0	0	0	0	0	0	0	0	0	0	0
	消毒器	0	0	0	0	0	0	0	0	0	2	0	0	0	0	0	2
	鋸子	0	4	0	0	0	0	0	0	2	0	0	0	0	0	0	6
	急救包	0	0	0	0	1	0	0	0	0	0	0	0	0	1	0	2
	水上摩托車	0	0	0	0	0	0	0	0	0	0	0	0	0	0	0	0
	硬殼船	0	0	0	0	0	0	0	0	0	0	0	0	0	0	0	0
	橡皮艇	0	0	0	0	0	0	0	0	1	0	0	0	0	0	0	1
	抽水機	0	0	0	0	0	9	0	0	0	2	0	0	0	0	0	11
	鏈鋸	0	0	0	0	0	3	0	0	0	0	0	0	0	0	0	3
收容所可調配物資	乾糧(份)	0	0	0	0	0	0	0	0	0	0	250	0	0	0	250	
	寢具(套)	0	0	0	0	0	0	0	0	0	0	80	0	0	0	80	
	盥洗用具(套)	0	0	0	0	0	0	0	0	0	0	250	0	0	0	250	
	礦泉水(箱)	0	0	0	0	0	0	0	0	0	0	20	0	0	0	20	
	炊具(個)	0	0	0	0	0	0	0	0	0	0	0	0	0	0	0	
	嬰兒用奶粉(罐)	0	0	0	0	0	0	0	0	0	0	3	0	0	0	3	
	便當(份)開口合約	0	0	0	0	0	0	0	0	0	0	700	0	0	0	700	