

新北市泰山區
區總報告

中華民國 106 年

新北市泰山區公所編印
中華民國 106 年 6 月

目 次

目次

表目次.....	I
壹、 一般概況	1
貳、 行 政	19
參、 民 政	27
肆、 社 會	37
伍、 經 建	47
陸、 兵 役	55
柒、 人 文	57

表 目 次

壹、一般概況

簡 介	1
行政區域圖	12
表 1-1 新北市泰山區已登記公私有土地筆數面積	13
表 1-2 新北市泰山區各里鄰戶口數	14
表 1-3 新北市泰山區現住人口之年齡分配	15
表 1-4 新北市泰山區現住人口之教育程度	16
表 1-5 新北市泰山區現住人口之婚姻狀況	17

貳、行 政

表 2-1 新北市泰山區公所組織系統表	19
表 2-2 新北市泰山區公所編制及現有員額	20
表 2-3 新北市泰山區公所現有職員人數一按教育程度分	21
表 2-4 新北市泰山區公所現有職員人數一按考試及格別分	22
表 2-5 新北市泰山區公所現有職員人數一按年齡分	23
表 2-6 新北市泰山區公所經費預決算數額一按工作計劃別分	24
表 2-7 新北市泰山區公所經：費預決算數額一按用途別科目分	25
表 2-8 新北市泰山區調解業務概況表	26

參、民 政

表 3-1 新北市泰山區里長選舉概況	27
表 3-2 新北市泰山區鄰長遴聘概況	28
表 3-3 新北市泰山區里民大會出席情形及建議案件數	29
表 3-4 新北市泰山區改善市容查報有關案件執行情形	30
表 3-5 新北市泰山區鄰長異動概況	31
表 3-6 新北市泰山區各級學校一覽表	32
表 3-7 新北市泰山區體育活動概況	35
表 3-8 新北市泰山區維護市容會報決議案件辦理情形	36

肆、社 會

表 4-1 新北市泰山區社區發展協會會員人數	37
表 4-2 新北市泰山區推行社區發展工作成果	38
表 4-3 新北市泰山區社會福利及救濟概況	39
表 4-4 新北市泰山區輔導市民以工代賑臨時工作概況	40
表 4-5 新北市泰山區低收入戶人口	41

表 4-6 新北市泰山區辦理急難救助概況	43
表 4-7 新北市泰山區遭受災害救助情形	44
表 4-8 新北市泰山區身心障礙人口一覽表	45

伍、經 建

表 5-1 新北市泰山區鄰里工程施工概況	47
表 5-2 新北市泰山區鄰里公園概況	48
表 5-3 新北市泰山區耕地面積及農業戶口	49
表 5-4 新北市泰山區米穀種植面積及產量	50
表 5-5 新北市泰山區園藝作物種植面積及產量	51
表 5-6 新北市泰山區普通及特種作物種植面積及產量	52
表 5-7 新北市泰山區家畜家禽頭數	53

陸、兵 役

表 6-1 新北市泰山區服兵役役男列級家屬各項慰、補助費發放情形	55
表 6-2 新北市泰山區服兵役役男列級家屬安家生活扶助費發放情形	56

柒、人 文

表 7-1 新北市泰山區神壇、寺廟、財團法人寺廟一覽表	57
表 7-2 新北市泰山區聚會所、財團法人教會一覽表	60
表 7-3 新北市泰山區宗教團體興辦公益慈善及社會教化事業概況	61

序 言

泰山區近年因聯外道路陸續完成，機場捷運線也即將通車，大眾運輸系統完善，交通便捷，工商業發展迅速，東側市地十八甲土地重劃開發案完成後，除規劃完善道路用地、住宅區、商業區、學校、公園外，另設有地下停車場、活動中心、多功能市場大樓及鄰里公園兼兒童遊樂場等設施，更強化了本區完備之基礎設施。由於住宅區及商業區兼備，且往返臺北市交通便利，後續溫仔圳重劃區開發後，發展更無可限量。

區政業務範圍經緯萬端，舉凡人口、土地、營建、役政、社會福利、地方制度、社會安全、災害防救、宗教信仰等業務，均與民眾權益、社會福祉及國家建設息息相關，不論那一方面，都需要充份的統計資訊，以為施政決策之依據；區公所團隊依循新北市政府各項施政，奉獻心力，佐以多元且宏觀的統計支援系統，全方位推動各項業務，始能回應民眾的期望，謀取最大的福祉。

爰此，本所遂以業務需求為取向，配合區政建設之需要，概分一般概況、行政、民政、社會、經建、兵役及人文等七類，責由各業務單位填送資料及統計表報，再經會計室整理彙編成「區務統計要覽」，藉以顯示區政工作之概況，並作為政策規劃與施行之參據。

區長 劉 淑 芬 謹識
中華民國 106 年 6 月

簡 介

一、本區沿革

民國 34 年，國民政府接收臺灣，接收後的臺灣劃分為 8 個縣、9 個省轄市和 2 個縣轄市，縣為地方自治單位。至於原日本制度的「郡制」，隨縣政府成立，原郡制亦改組為「區制」，當時臺北縣下共轄 9 區 1 縣轄市 37 鄉鎮。新莊區沿襲日治時代的新莊郡，下轄新莊鎮和蘆洲、五股、林口三鄉。民國 36 年 4 月分蘆洲鄉東區部份為三重鎮，民國 39 年 3 月又割新莊鎮西北邊新立泰山鄉。鄉名取自境內奉祀泉州府安溪縣高僧顯應祖師的廟宇，亦是本地信仰中心：「頂泰山巖」與「下泰山巖」兩廟宇之「泰山」二字。

本區於民國 39 年 3 月 1 日自新莊鎮分治成立時設大科、黎明、山腳、楓樹、同榮、義學、明志、貴子等 8 村共 136 鄰，人口數 8,373 人；民國 69 年增設貴和村，民國 71 年增設福泰村，民國 80 年增設同興、義仁、泰友、新明、貴賢等 5 村，民國 95 年增設福興、全興等 2 村，總計 17 村。民國 99 年 12 月 25 日臺北縣升格改制為直轄市，本區隨之改組為「泰山區」，17「村」改為 17「里」，區內共 464 鄰，27,996 戶，人口數增至 78,707 人，因交通便利人口快速發展。

二、本區概況

(一) 境界與地勢：

本區位居臺北盆地西部，東、南與新莊區為鄰，西臨林口區及桃園縣龜山鄉，南依新莊區，北接五股區。東西寬約 14.7 公里，南北長約 11 公里，百分之三十為平地，其餘為山坡地與河川地。地勢由西南向東北傾斜，以明志路為界可畫分為兩種地形，西面是林口台地，地勢較高，坡度較大；東面是新莊區及洪水平原管制區，由南而北成帶狀綿延，為坡度較緩之低窪區。山區部分平均坡降約百分之二點七五；平地部分由西向東坡降約五百分之一，由南向北約二千分之一。



泰山全景

(二) 溪流：

本區無大型河川流經境內，僅東側屬林口台地斷崖斜坡面有小溪流發源於此，茲簡介如下：

- 1、大窠坑溪：源自林口台地山麓，經本區大科里、黎明里、山腳里、楓樹里，流入塭子圳、二重疏洪道、淡水河，在黎明里半山雅有水碓坑溪納入。
- 2、貴子坑溪：源頭位於泰山區南端近新莊區丹鳳地區，流經貴和里、貴子里、貴賢里、新明里、泰友里、義仁里、同興里、楓樹里，流入塭子圳及中港大排後注入淡水河。

(三) 地質：

泰山區位於山腳斷層所經地帶，東部屬於臺北盆地，自地表下 0 至 6 公尺為粘土層，6 公尺以下為沉泥，凡此皆由河流沖積而成，至於更深的地層，則有林口礫石層及第三紀地層。

(四) 氣候：

根據中央氣象局台北觀候站資料得知，年降雨日數為 212 天，降雨量集中

在六月至八月之間，其中以六月之平均雨量為最高。年平均氣溫為攝氏 21.9 度，最冷月為一月或二月，平均為 16 度，最熱月為七月，平均 29 度，冬季的降水量較少，春季氣溫與降水量均逐漸回升，夏季高溫而多雨，天氣悶熱，自 8 月份起，氣溫與降水量再逐漸下降。

(五) 交通：

本區交通系統簡介如下：

1、國道

(1)國道 1 號中山高速公路

國道 1 號高速公路（中山高速公路）於本區、五股區交界處設有五股交流道，為本區主要的聯外道路之一。


(2)國道 1 號五股至楊梅拓寬工程


交通部國道高速公路局為紓解國道 1 號高速公路（中山高速公路）五股、楊梅路段之車流量，於汐五高架至楊梅收費站間積極執行「國道 1 號五股至楊梅段拓寬工程」，另設置西向匝道銜接國道 2 號，服務往來桃園機場車流，並於泰山、中壢戰備道路段設置轉接道，提供「中山高」與「拓寬段間」車流轉換。

2、桃園機場捷運線

桃園國際機場捷運(簡稱機場捷運)，起自臺灣桃園國際機場第二航廈，往東經第一航廈，行經本區境內設置「泰山站」及「泰山貴和站」2 座車站，不但縮短旅客往返機場的時間，亦可有效舒緩高速公路的車潮，減輕耗油量、空氣污染等社會成本，並達成節能減碳的能源目標。

3、快速公路

(1)  八里新店線：北往八里，南往板橋新店，以五股二交流道銜接新北市特二號快速道路部分路段並經過新五路

(2)  新北市特二號快速道路：向北延伸銜接八里-新店線快速道路「八里五股段」並直通臺北國際商港，未來係聯繫臺北國際商港與國 1 及國 3 高速公路之快速道路，提供新北市西側地區一南北向的快速公路運

輸走廊，服務五股交流道與土城交流道間之交通需求，健全臺北都會區之發展。

4、省道

(1)臺 1 線-新北大道

省道臺 1 線通過泰山東南邊，是泰山地區往來桃園、新莊、三重與臺北市的重要道路。

(2)臺 1 線-高架橋

臺 1 線-高架橋通車之後，除了有效紓解新莊、泰山、五股地區長期交通擁塞的問題外，從泰山到臺北車站的全線高架，更節省 30 分鐘以上的行車時間，同時亦帶動沿線的商業發展與土地開發。

5、縣道

(1)縣道 106-泰林路(橫窠雅路)

縣道 106 道路，東接新莊區新泰路，西往林口區，是泰山區民往來新莊與林口的重要道路。

(2)縣道 107-明志路

縣道 107 道路，北接五股區成泰路通往八里淡水，南接新莊區中正路，是泰山區民往來新莊、五股的重要道路。

(3)縣道 107 甲-新五路

縣道 107 甲道路，北往五股，中南往新莊，國道中山高速公路五股交流道亦在此道路上，是泰山區民往來高速公路的主要道路。

6、外環道路

(1)黎明路

本道路聯通泰林路(縣道 106)及明志路(縣道 107)，解決往來林口、新莊之車流穿越市區導致交通壅塞的問題並促進泰山地區之整體發展。

(2)大窠坑溪外環道路

大窠坑溪外環道路係在泰林路與憲訓路堅實橋間，沿著大窠坑溪闢建之外環道路，藉以疏緩泰林路、明志路的車潮。

(六) 土地及面積：

本區土地總面積為 19.1859 平方公里，占新北市土地總面積 2,052.57 平方公里之 0.93%，如按新北市 29 個區土地面積大小順序排列，為第 26 順位。

區內已登錄利用之土地面積為 1,792.19 公頃，佔全區土地面積 1,916.03 公頃之 93.54%，其中屬於直接生產用地部分（包括耕地、養魚池、池沼、山林）共 1,327.63 公頃，佔已登錄土地面積 1,792.19 公頃之 74.08%；建築用地部分（包括建築基地、雜種地、寺廟用地、墓地、公園用地）共 243.43 公頃，佔已登錄土地面積之 13.58%；交通水利用地（包括道路、灌溉水路、溝渠、溜地）共 203.39 公頃，佔已登錄土地面積之 11.35%；其他用地（包括原野、堤防）共 17.71 公頃，佔已登錄土地面積之 0.99%。

（七）人文風情與休閒娛樂：

1、人文之美—獅王文化節、泰山娃娃產業文化館

（1）獅王文化節

泰山獅王文化節起源於農曆 9 月 18 日顯應祖師誕辰，即俗稱的「泰山大拜拜」，頂泰山巖及下泰山巖舉辦迎神廟會時，「舞獅」是廟會中常見的表演，過去泰山就有專門做獅頭的老師傅，也有在地知名的省獅團，故區公所所以醒獅文化做為發展特色，讓喜愛醒獅文化的人們，有機會一睹獅王的丰采。泰山獅王文化節每年推陳出新，除邀請國寶級的施順榮師傅製作「全國最大正統花獅」做為活動精神象徵；另舉辦獅王爭霸賽，讓全國各地最強的舞獅團進行交流，也讓「舞獅、跳樁、採青」等高超競技得以繼續發揚與傳承。



獅王爭霸賽

(2) 泰山娃娃產業文化館

美寧娃娃曾經陪伴泰山走過歷史，在臺灣代工的年代，全球知名的玩具大廠「Mattel」在泰山設廠。芭比娃娃從材料生產到包裝出口，完全在泰山完成，直到1987年。2004年成立泰山娃娃產業文化館，呈現美寧工廠的歷史與泰山產業變遷。目前娃娃館每月參觀人數大約兩千多人次，固定展出的是館藏芭比娃娃，其他時候則會不定期推出特展，例如101年館內「娃娃看台灣|地方形象娃娃展」，就是展出以各鄉鎮特色打造的吉祥物娃娃，如苗栗大湖草莓娃娃、嘉義新港交趾陶娃娃。此外，館內也陳列以台灣特色產業為素材製作的娃娃，如南投竹山竹編娃娃、社頭襪子娃娃。另有歐、美、日、俄羅斯等各國的代表性典藏娃娃，每款娃娃衣設計兼具了傳統服飾特色及創新流行元素值得到館一遊。



娃娃館藏品

2、古蹟之美—頂泰山巖. 明志書院

(1) 頂泰山巖

頂泰山巖奉祀顯應祖師，是泰山名稱的由來，下泰山巖為頂泰山巖所分

祀。頂泰山巖建於泰山鄉崎子腳山腰上，清乾隆 19 年創建，因有 250 幾年的歷史，而被列入國家三級古蹟。



頂 泰 山 巖

(2) 明志書院

明志書院是泰山另一個古蹟，有「北台首學」美譽，同時是北台灣最重要的文化史蹟之一，它比北台灣第二所書院台北市「學海書院」整整早了 80 年，泰山鄉的明志路、明志國小、明志技術學院等都由此命名。現在明志書院外觀，正是日治大正 10 年泰山仕紳發起募捐重建，因經費因素，只建第一進正身外加兩側落廡間，廳內供奉捐舍地成立義學的「紫陽朱夫子神位」「貢生胡焯猷祿位」。

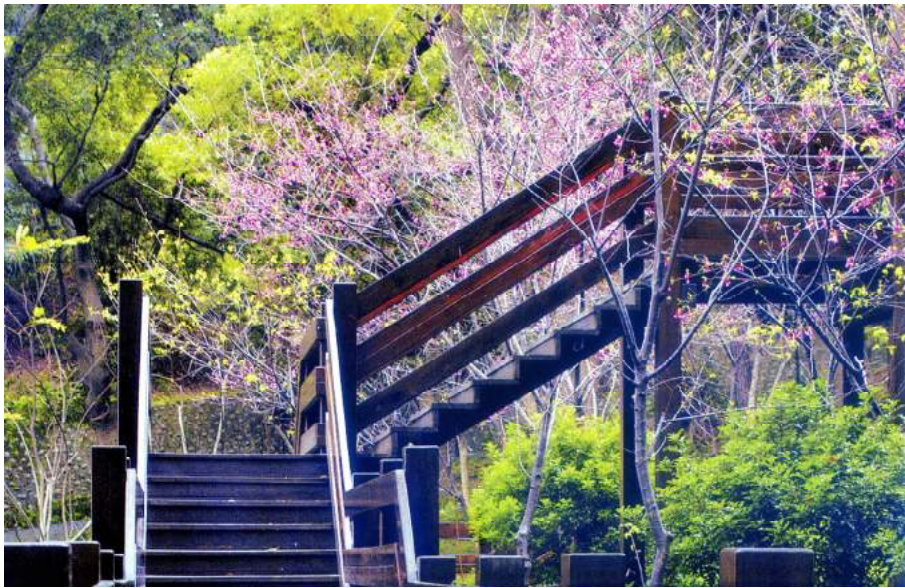


明 志 書 院

3、自然之美—辭修公園、崎頭步道、山頂運動公園、義學坑自然生態公園

(1) 辭修公園

辭修公園原為已故副總統陳誠墓園，設於1964年，1994年遷移。原址交由泰山鄉公所管理。臺灣省政府於1997年補助4000萬元新臺幣整修，並命名為辭修公園。辭修公園整座公園設立在面向台北盆地的山坡上，是林口臺地陡降丘陵的一部份，由入口處向公園內部仰望，兩百多階的中央石階通往中央雕像平臺。平臺面向臺北盆地，視野廣闊，並立有紀念石碑，記述陳誠生平事蹟及蔣中正褒揚石碑。階梯兩旁林相茂密，人工種植了台灣山櫻、龍柏、南洋杉、樟樹、蒲葵，依地形設置木棧道、涼亭、草坪，使得原本肅穆的墓園成為生態教育、運動、休憩及親子活動空間。



辭修公園

(2) 崎頭步道

大崎頭即是指南亞工廠一帶，因位於陡峭崎嶇的林口台地山頂上而名之，崎仔腳顧名思義即位於大崎頭之下方而得名。崎頭步道即是溝通崎仔腳、大崎頭兩地的古步道。步道至今都還保有用古石門溪沖積扇留下的大礫石設的階梯，走在步道上，思古幽情猶然而生。

(3) 山頂運動公園

位於義學坑自然生態公園頂端的山頂運動公園，是泰山區登山步道網的中心點，從這裡可以通往瓊仔湖、尖凍山步道；也可以經生態公園觀景台賞鳥亭到達明志書院；或經蝴蝶花廊、山泉水崛到達頂泰山巖。林木茂密的山頂運動公園，樹蔭下有各式各樣的簡易運動器材，天天都吸引喜歡健身運動的朋友，它是天然健身房，是喜歡運動者的祕密基地。

(4) 義學坑自然生態公園

義學坑位於明志書院後方的廣闊山坡，因胡焯猷捐出屋產及水田興辦義學而得名。從明志書院出發後，循著石板鋪成的步道，可達到特別規劃的木棧道覽盡山林風光，繼續走則可到賞鳥步道區，此處設有賞鳥亭、涼亭，可供給遊客賞鳥類和蝴蝶自然生態，再登上木棧道還有觀景平台，可將台北盆地風光盡收眼底！

(八) 文教組織與宗教發展：

教育工作屬於長期性之投資事業，舉凡經濟發展及國防建設過程中所需之各項人力，均依賴教育之培養。泰山區目前有 9 所各級學校，分別為 2 所技術學院(黎明技術學院、明志科技大學)、高中 1 所、國民中學 2 所、國民小學 4 所及國小、中附設幼兒園 4 所，公立幼兒園 1 所、私立幼兒園 16 所。

在宗教方面，現有教會、寺廟、神壇共 69 所，及公所積極維護的文化古蹟，如溝仔前墘老街牌樓、明志書院等。泰山區有二座泰山巖，由於泰山地勢西南高稱頂泰山，東北低稱下泰山。因此二座廟就以所在位置，區分為【頂泰山巖】與【下泰山巖】，每年農曆九月十八日是顯應祖師公的誕辰日，廟方會舉辦一年一度的迎神廟會，如神明出巡的各式陣頭演出，一連串活動並配合獅王文化節，豐富了泰山的民俗藝術文化。



遠境活動

(九) 工業及商業發展：

泰山區之工業用地包括了成泰路、貴鳳街一帶的都市計畫工業區以及佔地廣大的泰山工業區。在都市計畫工業區方面，規模較大的工廠包括了台灣三洋電機(貴鳳街)，而泰山工業區則為台塑集團之南亞塑膠公司所有。

泰山工業區位於泰山區大崎頭，該區全為山坡地，南亞塑膠公司於五十五年收購土地計畫興建纖維塑膠等工廠，至民國五十八年 8 月，林口特定區公佈，該區被列為保護區不得使用，南亞公司乃求助於工策會。工策會研討後，將該地依獎勵投資條例程序編定工業用地，並予開發。民國五十八年，工策會將該區層報編定工業用地，並報請經合會協助，民國五十九年奉行政院核定，並於同年 12 月公告編定為工業用地。到民國六十五年全部開發完成。

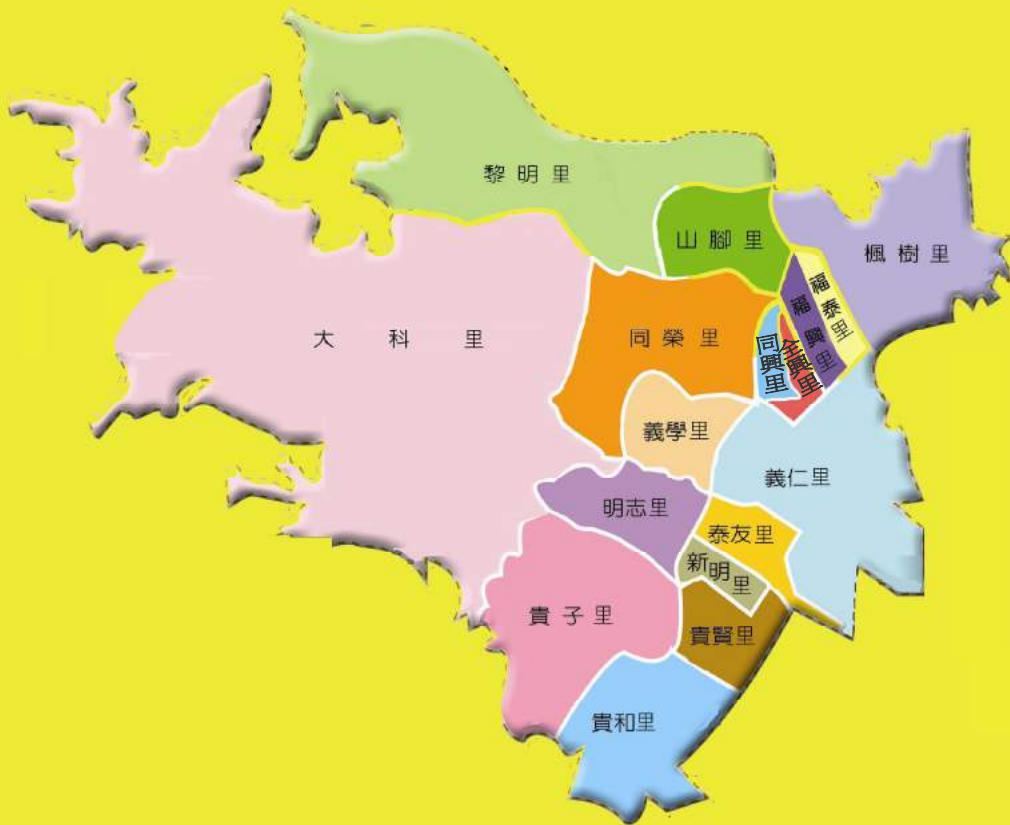
泰山商圈以明志路為中心，並以南北狹長發展，北端為仁愛路和全興路公有市場，南端則從明志路三段到台麗街，鄰近新莊，擁有明志和輔大兩個大學的商業美食街為兩大商業聚落，除此之外，明志國小也有小規模商業聚集，也是社區接駁車的集中地。商圈類型除了南端靠輔大的台麗街之外，純粹為內需綜合民生消費業。

商圈北端目前為泰山到台北車站或其他重要交通要道的樞紐，十八甲重劃區也在此，以仁愛路 and 全興路的泰山公有市場為中心，是早市型態，每天早上八點到下午三點車水馬龍。南端商業美食街因為學生人口眾多，夜晚十分熱鬧，除了商店還有為數眾多的攤販。尤其輔大花園夜市自 100 年成立以來，因和臺南市的花園夜市十分相似，帶動人潮也帶動週邊的商業氣氛。



輔大花園夜市

新北市泰山區公所 行政區域圖



壹、一般概況

1 - 1 新北市泰山區已登記公私有土地筆數面積

中華民國105年底

項 目 公私有別	已登記土地面積(公頃)	已登記土地筆數(筆)
總 計	1,794.0245	22,778
公 有	667.3424	6,209
私 有	1,105.2718	16,228
公私共有	21.4103	341

資料來源：新莊區地政事務所資料
編製日期：106年03月21日

1 - 2 新北市泰山區各里鄰戶口數
中華民國105年底

里 別	面 積 (平方公里)	鄰 數 (鄰)	戶 數 (戶)	人 口 數 (人)		
				合 計	男	女
總 計	19.1859	464	28,230	78,817	39,209	39,608
大科里	6.3157	16	336	1,060	573	487
山脚里	0.4024	45	2,443	7,121	3,566	3,555
全興里	1.3415	25	3,756	9,766	4,759	5,007
同榮里		30	1,499	4,369	2,157	2,212
同興里		24	1,434	4,249	2,071	2,178
明志里	1.7395	24	1,355	3,856	1,918	1,938
泰友里		18	790	2,315	1,173	1,142
新明里		25	1,225	3,564	1,786	1,778
貴子里	1.5975	29	1,555	4,038	2,001	2,037
貴賢里		27	1,516	3,947	1,948	1,999
貴和里	1.3799	42	1,957	5,252	2,622	2,630
楓樹里	1.2967	28	1,693	4,737	2,391	2,346
義仁里	2.1240	39	3,183	8,817	4,422	4,395
義學里		25	1,696	4,992	2,505	2,487
福泰里	0.2683	25	1,051	3,028	1,527	1,501
福興里		25	1,403	3,928	1,918	2,010
黎明里	2.7204	17	1,338	3,778	1,872	1,906

資料來源：依據新北市民政局公布資料彙編

編製日期：106年0月03日

1 - 3 新北市泰山區現住人口之年齡分配

中華民國105年底

單位：人

性 別	總 計	0~4歲	5~9歲	10~14歲	15~19歲	20~24歲	25~29歲	30~34歲	35~39歲	40~44歲	45~49歲	50~54歲	55~59歲	60~64歲	65歲以上
總 計	78,817	3,956	3,984	4,239	4,946	5,438	5,367	6,295	8,094	7,279	5,840	5,672	5,334	4,972	7,401
男	39,178	2,028	2,099	2,242	2,609	2,880	2,825	3,045	3,964	3,613	2,925	2,653	2,456	2,267	3,572
女	39,639	1,928	1,885	1,997	2,337	2,558	2,542	3,250	4,130	3,666	2,915	3,019	2,878	2,705	3,829

資料來源：依據新北市民政局公布資料彙編

編製日期：106年03月03日

1- 4 新北市泰山區現住人口之教育程度

中華民國105年底

單位：人

性別	總計	識字者																			不識字				
		合計	博士		碩士		大學(含獨立學院)		專科			高中		高職		國(初)中		初職		小學					
			畢業	肄業	畢業	肄業	畢業	肄業	二、三年制		後二年	前三年	畢業	肄業	畢業	肄業	畢業	肄業	畢業	肄業		畢業	肄業		
									畢業	肄業														畢業	肄業
總計	66,638	66,282	155	120	2,488	815	11,897	4,588	4,417	842	2,838	211	468	4,525	2,116	11,926	2,818	8,588	888	118	34	5,848	425	112	356
男	32,888	32,775	122	82	1,592	453	5,885	2,311	1,986	485	1,578	187	242	3,585	1,173	5,888	1,688	3,856	477	75	23	2,148	115	87	34
女	33,828	33,587	33	38	897	362	6,012	2,198	2,421	347	1,268	74	226	940	943	6,038	1,229	4,732	411	43	11	3,700	310	75	322

資料來源：依據新北市民政局公布資料彙編
編製日期：106年03月03日

1- 5 新北市泰山區現住人口之婚姻狀況

中華民國105年底

單位：人

性 別	總 計	未 婚	有 配 偶	離 婚	喪 偶
總 計	78,817	35,782	34,481	5,440	3,114
男	39,178	19,276	16,909	2,441	552
女	39,639	16,506	17,572	2,999	2,562

資料來源：依據新北市民政局公布資料彙編

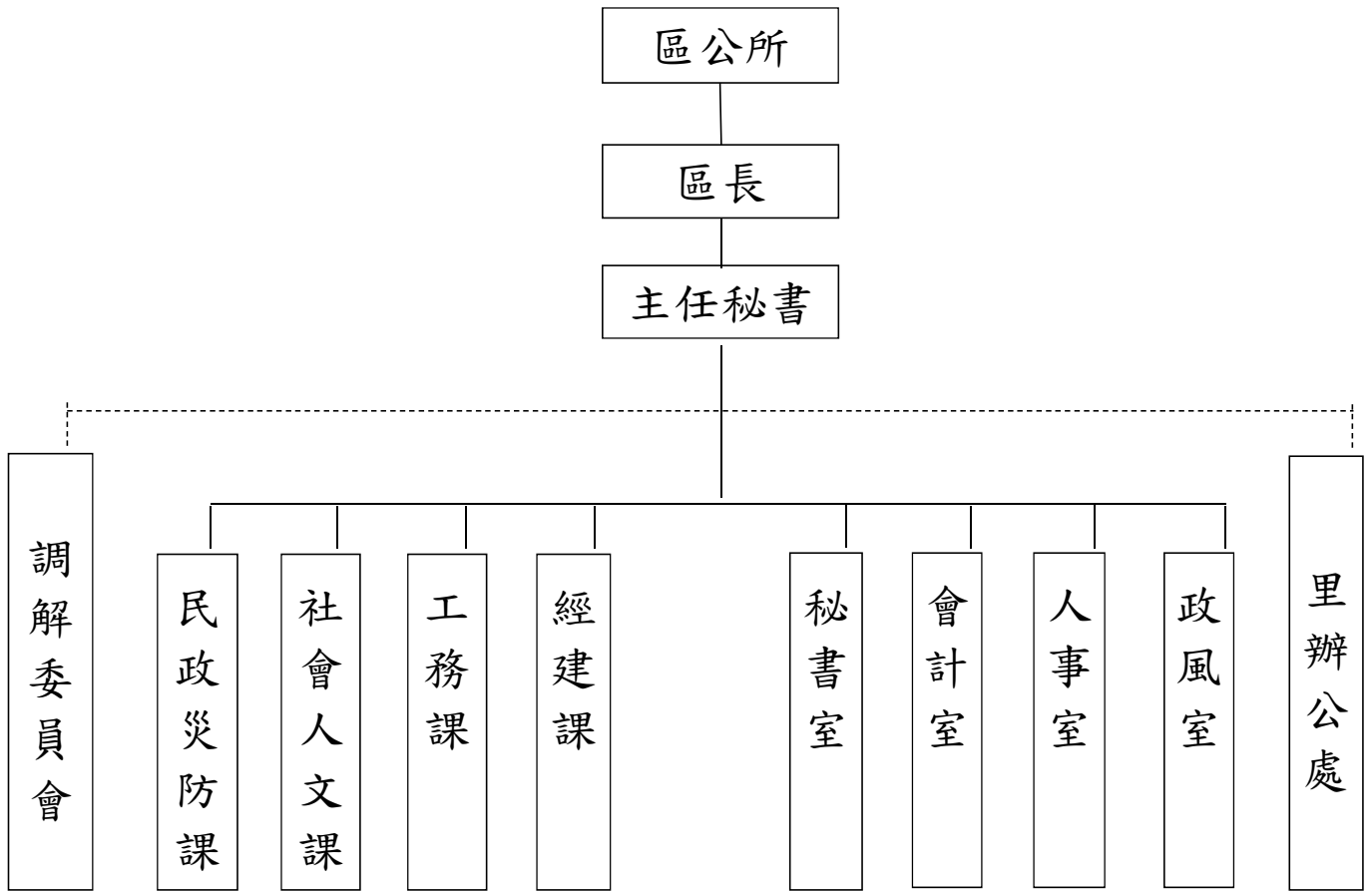
編製日期：106年03月03日

本 頁 空 白

貳、行政

2 - 1 新北市泰山區公所組織系統表

中華民國105年底



資料來源：泰山區公所人事室

附註：(1)無副區長免填。(2)組織表依實際情形編製。

編製日期：106年03月02日

2 - 2 新北市泰山區公所編制及現有員額

中華民國105年底

單位：人

職稱別	職等	合計				所本部		秘書室		民政災防課		工務課		經建課		社會人文課		會計室		人事室		政風室	
		編制	現有			編制	現有	編制	現有	編制	現有	編制	現有	編制	現有	編制	現有	編制	現有	編制	現有	編制	現有
				男	女																		
總計		46	43	19	24	-	-	10	10	15	14	6	5	3	3	8	7	2	2	1	1	1	1
區長	薦任第9職等	1	1	-	1	-	-	1	1	-	-	-	-	-	-	-	-	-	-	-	-	-	-
副區長		-	-	-	-	-	-	-	-	-	-	-	-	-	-	-	-	-	-	-	-	-	-
主任秘書	薦任第8職等至9職等	1	1	1	-	-	-	1	1	-	-	-	-	-	-	-	-	-	-	-	-	-	-
調解會秘書		-	-	-	-	-	-	-	-	-	-	-	-	-	-	-	-	-	-	-	-	-	-
秘書	薦任第7職等至8職等	1	1	1	-	-	-	1	1	-	-	-	-	-	-	-	-	-	-	-	-	-	-
視導	薦任第7職等	1	1	-	1	-	-	1	1	-	-	-	-	-	-	-	-	-	-	-	-	-	-
課長(室主任)	薦任第7職等至8職等	8	8	6	2	-	-	1	1	1	1	1	1	1	1	1	1	1	1	1	1	1	1
技士	委任第5職等或薦任第6職等至7職等	4	3	3	-	-	-	-	7	-	-	3	3	1	1	-	-	-	-	-	-	-	-
課員	委任第5職等或薦任第6職等至7職等(委任第4職等至5職等或薦任第6職等)	15	15	4	11	-	-	4	4	5	5	1	-	1	1	4	4	-	-	-	-	-	-
佐助理員		1	1	-	-	-	-	-	-	-	-	-	-	-	-	-	-	1	1	-	-	-	-
技佐	委任第4職等至第5職等	1	1	1	-	-	-	-	-	-	-	1	1	-	-	-	-	-	-	-	-	-	-
辦事員	委任第3職等至第5職等	3	3	1	2	-	-	-	-	1	1	-	-	-	-	2	2	-	-	-	-	-	-
書記(雇員)	委任第1職等至第3職等	2	1	1	1	-	-	1	1	-	-	-	-	-	-	1	-	-	-	-	-	-	-
里幹事	委任第4職等至第5職等或委任第4職等至第5職等或薦任第6職等	8	7	1	6	-	-	-	-	8	7	-	-	-	-	-	-	-	-	-	-	-	-
其他		-	-	-	-	-	-	-	-	-	-	-	-	-	-	-	-	-	-	-	-	-	-

資料來源：泰山區公所人事室

附註：(1)本區本年底有技工 1 人，工友 5 人，駕駛 0 人，駐衛警 0 人。

(2)區長、主任秘書、秘書、視導列於秘書室。

編製日期：106年03月02日

2 - 3 新北市泰山區公所現有職員人數—按教育程度分

中華民國105年底

單位：人

項 目 別	總 計	研 究 所			大 學 畢 業	專 科 畢 業	高 中 (職) 畢 業	國 (初) 中 以 下
		合 計	博 士	碩 士				
總 計	43	10	-	10	20	8	5	-
男	19	7	-	7	6	3	3	-
女	24	3	-	3	14	5	2	-
政 務 人 員	-	-	-	-	-	-	-	-
男	-	-	-	-	-	-	-	-
女	-	-	-	-	-	-	-	-
民 選 機 關 首 長	-	-	-	-	-	-	-	-
男	-	-	-	-	-	-	-	-
女	-	-	-	-	-	-	-	-
簡 薦 委 任 (派) 人 員 (含 雇 員)	-	-	-	-	-	-	-	-
簡 任 (派)	-	-	-	-	-	-	-	-
男	-	-	-	-	-	-	-	-
女	-	-	-	-	-	-	-	-
薦 任 (派)	25	8	-	8	10	5	2	-
男	14	6	-	6	4	2	2	-
女	11	2	-	2	6	3	-	-
委 任 (派)	18	2	-	2	10	3	3	-
男	5	1	-	1	2	1	1	-
女	13	1	-	1	8	2	2	-
聘 任	-	-	-	-	-	-	-	-
男	-	-	-	-	-	-	-	-
女	-	-	-	-	-	-	-	-
醫 事 人 員	-	-	-	-	-	-	-	-
男	-	-	-	-	-	-	-	-
女	-	-	-	-	-	-	-	-
雇 員	-	-	-	-	-	-	-	-
男	-	-	-	-	-	-	-	-
女	-	-	-	-	-	-	-	-
警 察 (消 防) 人 員	-	-	-	-	-	-	-	-
警 監	-	-	-	-	-	-	-	-
男	-	-	-	-	-	-	-	-
女	-	-	-	-	-	-	-	-
警 正	-	-	-	-	-	-	-	-
男	-	-	-	-	-	-	-	-
女	-	-	-	-	-	-	-	-
警 佐	-	-	-	-	-	-	-	-
男	-	-	-	-	-	-	-	-
女	-	-	-	-	-	-	-	-

資料來源：泰山區公所人事室

附 註：依人事處行政機關人事業務查報表資料填報。

編製日期：106年03月02日

2 - 4 新北市泰山區公所現有職員人數—按考試及格別分

中華民國105年底

單位：人

項 目 別	總 計	考 試 及 格 種 類 ⁽²⁾						依其他法令 進用	
		合計	高等考試	普通考試	初等考試	特種考試	升等考試		其他考試
總 計	43	43	6	4	2	17	9	5	-
男	19	19	3	1	1	8	3	3	-
女	24	24	3	3	1	9	6	2	-
政 務 人 員	-	-	-	-	-	-	-	-	-
男	-	-	-	-	-	-	-	-	-
女	-	-	-	-	-	-	-	-	-
民 選 機 關 首 長	-	-	-	-	-	-	-	-	-
男	-	-	-	-	-	-	-	-	-
女	-	-	-	-	-	-	-	-	-
簡 薦 委 任 (派) 人 員 (含 雇 員)	-	-	-	-	-	-	-	-	-
簡 任 (派)	-	-	-	-	-	-	-	-	-
男	-	-	-	-	-	-	-	-	-
女	-	-	-	-	-	-	-	-	-
薦 任 (派)	25	25	4	-	-	9	7	5	-
男	14	14	2	-	-	6	3	3	-
女	11	11	2	-	-	3	4	2	-
委 任 (派)	18	18	2	4	2	8	2	-	-
男	5	5	1	1	1	2	-	-	-
女	13	13	1	3	1	6	2	-	-
聘 任	-	-	-	-	-	-	-	-	-
男	-	-	-	-	-	-	-	-	-
女	-	-	-	-	-	-	-	-	-
醫 事 人 員	-	-	-	-	-	-	-	-	-
男	-	-	-	-	-	-	-	-	-
女	-	-	-	-	-	-	-	-	-
雇 員	-	-	-	-	-	-	-	-	-
男	-	-	-	-	-	-	-	-	-
女	-	-	-	-	-	-	-	-	-
警 察 (消 防) 人 員	-	-	-	-	-	-	-	-	-
警 監	-	-	-	-	-	-	-	-	-
男	-	-	-	-	-	-	-	-	-
女	-	-	-	-	-	-	-	-	-
警 正	-	-	-	-	-	-	-	-	-
男	-	-	-	-	-	-	-	-	-
女	-	-	-	-	-	-	-	-	-
警 佐	-	-	-	-	-	-	-	-	-
男	-	-	-	-	-	-	-	-	-
女	-	-	-	-	-	-	-	-	-

資料來源：泰山區公所人事室

附 註：(1)依人事處行政機關人事業務查報表資料填報。

(2)考試係指應考選機關舉辦之各類考試及格並取得及格證書者，無考試及格資格者，填「依其他法令進用」欄。

編製日期：106年03月02日

2 - 5 新北市泰山區公所現有職員人數—按年齡分

中華民國105年底

單位：人

項 目 別	總計	24歲以下	25-29歲	30-34歲	35-39歲	40-44歲	45-49歲	50-54歲	55-59歲	60-64歲	65歲以上
總 計	43	1	4	6	4	7	10	6	3	2	-
男	19	-	2	2	2	4	3	4	1	1	-
女	24	1	2	4	2	3	7	2	2	1	-
政 務 人 員	-	-	-	-	-	-	-	-	-	-	-
男	-	-	-	-	-	-	-	-	-	-	-
女	-	-	-	-	-	-	-	-	-	-	-
民選機關首長	-	-	-	-	-	-	-	-	-	-	-
男	-	-	-	-	-	-	-	-	-	-	-
女	-	-	-	-	-	-	-	-	-	-	-
簡薦委任(派)人員(含雇員)	-	-	-	-	-	-	-	-	-	-	-
簡 任 (派)	-	-	-	-	-	-	-	-	-	-	-
男	-	-	-	-	-	-	-	-	-	-	-
女	-	-	-	-	-	-	-	-	-	-	-
薦 任 (派)	25	-	1	3	2	6	6	4	2	1	-
男	14	-	1	1	1	4	2	3	1	1	-
女	11	-	-	2	1	2	4	1	1	-	-
委 任 (派)	18	1	3	3	2	1	4	2	1	1	-
男	5	-	1	1	1	-	1	1	-	-	-
女	13	1	2	2	1	1	3	1	1	1	-
聘 任	-	-	-	-	-	-	-	-	-	-	-
男	-	-	-	-	-	-	-	-	-	-	-
女	-	-	-	-	-	-	-	-	-	-	-
醫 事 人 員	-	-	-	-	-	-	-	-	-	-	-
男	-	-	-	-	-	-	-	-	-	-	-
女	-	-	-	-	-	-	-	-	-	-	-
雇 員	-	-	-	-	-	-	-	-	-	-	-
男	-	-	-	-	-	-	-	-	-	-	-
女	-	-	-	-	-	-	-	-	-	-	-
警 察 (消 防) 人 員	-	-	-	-	-	-	-	-	-	-	-
警 監	-	-	-	-	-	-	-	-	-	-	-
男	-	-	-	-	-	-	-	-	-	-	-
女	-	-	-	-	-	-	-	-	-	-	-
警 正	-	-	-	-	-	-	-	-	-	-	-
男	-	-	-	-	-	-	-	-	-	-	-
女	-	-	-	-	-	-	-	-	-	-	-
警 佐	-	-	-	-	-	-	-	-	-	-	-
男	-	-	-	-	-	-	-	-	-	-	-
女	-	-	-	-	-	-	-	-	-	-	-

資料來源：泰山區公所人事室

附 註：依人事處行政機關人事業務查報表資料填報。

編製日期：106年03月02日

2- 6 新北市泰山區公所經費預決算數額--按工作計畫別分

科 目	本年度預算數 (105年度)	上年度(104年度)		本年度與上 增 減 數
		預 算 數	決 算 數	
總 計	179,320,475	183,269,810	172,555,361	- 3,949,335
區政業務	179,220,475	183,169,810	172,555,361	- 3,949,335
一般行政	72,063,475	74,247,385	68,945,440	- 2,183,910
民政業務	44,089,000	45,566,000	42,948,761	- 1,477,000
役政及防災業務	656,000	600,000	590,675	56,000
農漁業務	160,000	200,000	176,635	-
水利業務	3,341,000	3,341,000	3,325,119	-
交通業務	630,000	630,000	623,082	-
觀光經濟	60,000	60,000	60,000	-
社會文化	6,942,000	7,172,000	6,976,266	- 230,000
道路及公園業務	5,952,000	8,662,000	6,217,958	- 2,710,000
建築及設備	45,327,000	42,691,425	42,691,425	2,635,575
第一預備金	100,000	100,000	-	-
第一預備金 ⁽¹⁾	100,000	100,000	-	-

資料來源：泰山區公所會計室

附 註：第一預備金預算數為動支後之淨額，決算數請攤至其他工作計畫。

編製日期：106年03月17日

單位：元

年度預算比較

增減數(%)
-2.15%
-2.16%
-2.94%
-3.24%
9.33%
0.00%
0.00%
0.00%
0.00%
-3.21%
-31.29%
6.17%
0.00%
0.00%

2 - 7 新北市泰山區公所經費預決算數額--按用途別科目分

單位：元

科 目	本 年 度 預 算 數 (105 年 度)	上 年 度 (104 年 度)		本 年 度 與 上 年 度 預 算 比 較	
		預 算 數	決 算 數	增 減 數	增 減 率 (%)
總 計	179,320,475	183,269,810	172,555,361	-3,949,335	-2.15%
人 事 費	45,739,000	45,739,000	42,973,186	0	0.00%
業 務 費	81,644,475	88,228,385	80,595,730	-6,583,910	-7.46%
獎 補 助 及 損 失 (經 常 門)	6,510,000	6,511,000	6,295,020	-1,000	-0.02%
債 務 費	-	-	-	0	0.00%
預 備 金	100,000	100,000	-	0	0.00%
設 備 及 投 資	45,327,000	42,691,425	42,691,425	2,635,575	6.17%
獎 補 助 及 損 失 (資 本 門)	-	-	-	0	-

資料來源：泰山區公所會計室
編製日期：106年03月17日

2- 8 新北市泰山區調解業務概況表

中華民國105年

單位：件

調解事件種類		民 事 案 件									刑 事 案 件						
		合計	債務	租賃	物權	親屬	繼承	商事	營建工程	其他	合計	妨害風化	妨害婚姻及家庭	傷害及毀棄損壞	妨害名譽及信用及秘密	竊盜及詐欺	其他
受 理	合 計	234	150	10	2	0	0	4	0	68	384	0	2	364	4	0	14
	去 年 未 結	0	0	0	0	0	0	0	0	0	0	0	0	0	0	0	0
	新 收	234	150	10	2	0	0	4	0	68	384	0	2	364	4	0	14
調 解 成 立	法院已核定	159	128	3	0	0	0	0	0	28	262	0	2	248	1	0	11
	法院不予核定	0	0	0	0	0	0	0	0	0	0	0	0	0	0	0	0
調 解 不 成 立	不 到 場	37	13	5	0	0	0	2	0	17	44	0	0	41	1	0	2
	其 他	33	6	2	2	0	0	2	0	21	21	0	0	62	2	0	1
撤 回 或 駁 回		5	3	0	0	0	0	0	0	2	13	0	0	13	0	0	0
今 年 未 結		0	0	0	0	0	0	0	0	0	0	0	0	0	0	0	0
調 解 成 立 (%)		67.9%	85.3%	30.0%	0.0%	0.0%	0.0%	0.0%	0.0%	41.2%	68.2%	0.0%	100.0%	68.1%	25.0%	0.0%	78.6%

資料來源：泰山區調解會
編製日期：106年03月07日

参、民 政

3 - 1 新北市泰山區里長選舉概況

中華民國105年

里 別	選舉日期	選舉人數 (人)	投票數 (票)	投票率(%) (投票數/選舉 人數)*100	候選人數 (人)	當選人			
						姓名	年齡	性別	就職日期
總 計	-	-	-	-	-	-	-	-	-
大科里	-	-	-	-	-	-	-	-	-
黎明里	-	-	-	-	-	-	-	-	-
山腳里	-	-	-	-	-	-	-	-	-
福泰里	-	-	-	-	-	-	-	-	-
福興里	-	-	-	-	-	-	-	-	-
楓樹里	-	-	-	-	-	-	-	-	-
同榮里	-	-	-	-	-	-	-	-	-
同興里	-	-	-	-	-	-	-	-	-
全興里	-	-	-	-	-	-	-	-	-
義學里	-	-	-	-	-	-	-	-	-
義仁里	-	-	-	-	-	-	-	-	-
明志里	-	-	-	-	-	-	-	-	-
泰友里	-	-	-	-	-	-	-	-	-
新明里	-	-	-	-	-	-	-	-	-
貴子里	-	-	-	-	-	-	-	-	-
貴賢里	-	-	-	-	-	-	-	-	-
貴和里	-	-	-	-	-	-	-	-	-

資料來源：新北市選舉委員會

編製日期：106年03月09日

3 - 2 新北市泰山區鄰長遴聘概況

中華民國105年底

單位：鄰：人

里別	里內現有鄰數	年底鄰長人數			未遴聘鄰數	本年異動(解遴聘)鄰長數		
		合計	男	女		合計	男	女
總計	464	448	213	235	15	5	3	2
大科里	16	11	9	2	5	0	0	0
山腳里	45	42	21	21	3	0	0	0
全興里	25	24	14	10	1	0	0	0
同榮里	30	30	15	15	0	1	1	0
同興里	24	23	11	12	0	0	0	0
明志里	24	23	7	16	1	1	0	1
泰友里	18	18	8	10	0	0	0	0
貴子里	29	25	11	14	4	0	0	0
貴和里	42	42	16	26	0	2	1	1
貴賢里	27	27	9	18	0	0	0	0
新明里	25	25	10	15	0	0	0	0
楓樹里	28	28	22	6	0	0	0	0
義仁里	39	39	19	20	0	0	0	0
義學里	25	25	8	17	0	0	0	0
福泰里	25	25	16	9	0	0	0	0
福興里	25	25	9	16	0	1	1	0
黎明里	17	16	8	8	1	0	0	0

資料來源：泰山區公所民政災防課

編製日期：106年03月09日

3 - 3 新北市泰山區里民大會出席情形及建議案件數

中華民國105年

里 別	會 期 時 間	轄 區 總 人 數 (人)	出 席 里 民 人 數 (人)	出 席 率 %	建 議 案 件 (件)													執 行 情 形 (件)																				
					合 計	民 政	財 政	建 設	教 育	工 務	社 會	警 政	衛 生	地 政	環 保	都 市 發 展	自 來 水	其 他	A 已 依 案 執 行 級	B 正 依 案 執 行 級	C 計 畫 執 行 級	D 無 法 辦 理 級	E 尚 未 答 覆 級															
總 計	-	-	-	-	-	-	-	-	-	-	-	-	-	-	-	-	-	-	-	-	-	-	-	-	-	-	-	-	-	-	-	-	-	-	-	-	-	-
	-	-	-	-	-	-	-	-	-	-	-	-	-	-	-	-	-	-	-	-	-	-	-	-	-	-	-	-	-	-	-	-	-	-	-	-	-	
	-	-	-	-	-	-	-	-	-	-	-	-	-	-	-	-	-	-	-	-	-	-	-	-	-	-	-	-	-	-	-	-	-	-	-	-	-	-
	-	-	-	-	-	-	-	-	-	-	-	-	-	-	-	-	-	-	-	-	-	-	-	-	-	-	-	-	-	-	-	-	-	-	-	-	-	-
	-	-	-	-	-	-	-	-	-	-	-	-	-	-	-	-	-	-	-	-	-	-	-	-	-	-	-	-	-	-	-	-	-	-	-	-	-	-
	-	-	-	-	-	-	-	-	-	-	-	-	-	-	-	-	-	-	-	-	-	-	-	-	-	-	-	-	-	-	-	-	-	-	-	-	-	-
	-	-	-	-	-	-	-	-	-	-	-	-	-	-	-	-	-	-	-	-	-	-	-	-	-	-	-	-	-	-	-	-	-	-	-	-	-	-
	-	-	-	-	-	-	-	-	-	-	-	-	-	-	-	-	-	-	-	-	-	-	-	-	-	-	-	-	-	-	-	-	-	-	-	-	-	-
	-	-	-	-	-	-	-	-	-	-	-	-	-	-	-	-	-	-	-	-	-	-	-	-	-	-	-	-	-	-	-	-	-	-	-	-	-	-
	-	-	-	-	-	-	-	-	-	-	-	-	-	-	-	-	-	-	-	-	-	-	-	-	-	-	-	-	-	-	-	-	-	-	-	-	-	-
	-	-	-	-	-	-	-	-	-	-	-	-	-	-	-	-	-	-	-	-	-	-	-	-	-	-	-	-	-	-	-	-	-	-	-	-	-	-
	-	-	-	-	-	-	-	-	-	-	-	-	-	-	-	-	-	-	-	-	-	-	-	-	-	-	-	-	-	-	-	-	-	-	-	-	-	-
	-	-	-	-	-	-	-	-	-	-	-	-	-	-	-	-	-	-	-	-	-	-	-	-	-	-	-	-	-	-	-	-	-	-	-	-	-	-
	-	-	-	-	-	-	-	-	-	-	-	-	-	-	-	-	-	-	-	-	-	-	-	-	-	-	-	-	-	-	-	-	-	-	-	-	-	-
	-	-	-	-	-	-	-	-	-	-	-	-	-	-	-	-	-	-	-	-	-	-	-	-	-	-	-	-	-	-	-	-	-	-	-	-	-	-

資料來源：泰山區公所民政防災課
編製日期：106年03月09日

3- 4 新北市泰山區改善市容查報有關案件執行情形

中華民國105年

單位：件

查報事項 區分 ⁽¹⁾	總計	一、	二、	三、	四、	五、	六、	七、	八、	九、	十、
		道路、水溝、下水道、橋樑、河川、堤防等公共設施之損壞事項	公園、綠地、行道樹等之維護、修剪及扶正事項	廢棄物、廢土、水溝、下水道、公廁等之清理維護事項	違規廣告物查報事項	交通號(標誌、標線之修復及移除廢棄交通標誌事項	門牌、街道巷弄名牌之維護事項	路燈、水電、電信、瓦斯設施之損壞修復事項	競選廣告物之改善、移除事項	路霸檢舉通報事項	其他有礙市容觀瞻及妨害公共安全事項
總計	183	116	4	21	-	18	6	14	-	4	-
查報	-	-	-	-	-	-	-	-	-	-	-
收件	204	116	4	21	-	18	6	14	-	-	-
移文	4	-	-	-	-	-	-	-	-	4	-
短期計畫	-	-	-	-	-	-	-	-	-	-	-
長期計畫	-	-	-	-	-	-	-	-	-	-	-
無法辦理	-	-	-	-	-	-	-	-	-	-	-
完工	183	116	4	21	-	18	6	14	-	4	-
查驗未通過	-	-	-	-	-	-	-	-	-	-	-
查驗未執行	-	-	-	-	-	-	-	-	-	-	-
結案	183	116	4	21	-	18	6	14	-	4	-

資料來源：泰山區公所民政防災課

附註：(1)待改分 0 件；改列非市容查報 0 件；轉府外單位 0 件。

編製日期：106年03月29日

3 - 5 新北市泰山區鄰長異動概況

中華民國105年

單位：鄰；人

月 底 別	現有鄰數	當月底實有鄰長數	當 月 底 實 有 鄰 長 數 與 現 有 鄰 數 不 符 原 因						當月行政區域調整增加鄰數	備 註
			合計	空 鄰	遷出未補聘	死亡未補聘	任期屆滿未遴聘	其 他		
1 月 底	464	449	15	15	-	-	-	-	-	
2 月 底	464	449	15	15	-	-	-	-	-	
3 月 底	464	449	15	15	-	-	-	-	-	
4 月 底	464	448	16	15	-	1	-	-	-	
5 月 底	464	449	15	15	-	-	-	-	-	
6 月 底	464	448	16	15	-	-	-	1	-	
7 月 底	464	448	16	15	-	-	-	1	-	
8 月 底	464	448	16	15	-	-	-	1	-	
9 月 底	464	448	16	15	-	-	-	1	-	
10 月 底	464	447	17	16	1	-	-	-	-	
11 月 底	464	448	16	16	-	-	-	-	-	
12 月 底	464	448	16	16	-	-	-	-	-	

資料來源：泰山區公所民政災防課

編製日期：106年03月09日

3- 6 新北市泰山區各級學校⁽¹⁾一覽表

中華民國105年底

學校名稱	現任校長	所在里	地址
明志科技大學	劉校長祖華	貴子里	新北市泰山區貴子里9鄰工專路84號
黎明技術學院	周校長錦東	黎明里	新北市泰山區黎明里3鄰泰林路三段22號
新北市立泰山高級中學	李校長立泰	同榮里	新北市泰山區同榮里8鄰辭修路7號
新北市立泰山國中	陳校長秀標	山腳里	新北市泰山區山腳里10鄰泰林路二段498號
新北市立義學國中	楊校長尚青	義仁里	新北市泰山區義仁里7鄰民生路33號
新北市泰山區泰山國小	李校長順銓	山腳里	新北市泰山區山腳里32鄰泰林路二段255號
新北市泰山區明志國小	蕭校長又誠	泰友里	新北市泰山區泰友里14鄰新生路2號
新北市泰山區同榮國小	鄭校長美玲	義學里	新北市泰山區義學里2鄰公園路33號
新北市泰山區義學國小	張校長照璧	義仁里	新北市泰山區義仁里4鄰民生路30號
新北市立同榮國民小學附設幼兒園	鄭校長美玲	義學里	新北市泰山區義學里2鄰公園路33號
新北市立明志國民小學附設幼兒園	蕭校長又誠	泰友里	新北市泰山區泰友里14鄰新生路2號
新北市立泰山國民小學附設幼兒園	李校長順銓	山腳里	新北市泰山區山腳里32鄰泰林路二段255號
新北市立泰山國民中學附設幼兒園	陳校長秀標	山腳里	新北市泰山區山腳里10鄰泰林路二段498號
新北市立泰山幼兒園本園	吳園長瓊蓉	同榮里	新北市泰山區同榮里27鄰公園路52號2樓
新北市私立青樺幼兒園	林園長根土	義仁里	新北市泰山區義仁里9鄰民生路17巷27號
新北市私立華葍幼兒園	張園長進毅	義仁里	新北市泰山區義仁村4鄰民生路20號
新北市私立慈惠幼兒園	黃園長世傑	貴和里	新北市泰山區貴和里33鄰明志路三段454巷6號

資料來源：新北市政府教育局

附註：(1)包括各級公私立學校及幼兒園。

編製日期：106年03月02日

3- 6 新北市泰山區各級學校⁽¹⁾一覽表

中華民國105年底

學校名稱	現任校長	所在里	地址
財團法人臺灣省天主教道明傳教修女會附設 新北市私立道明幼兒園	蘇園長嬰珠	貴和里	新北市泰山區貴和里24鄰明志路三段295號
新北市私立及幼幼兒園	鄭園長守芳	全興里	新北市泰山區全興里15鄰仁愛路6巷7弄9號 1、2樓
新北市私立晴幼幼兒園	劉所長育榕	泰友里	新北市泰山區泰友里6鄰明志路二段273巷5 弄20號
新北市私立黎明幼兒園	林園長美蘭	山腳里	新北市泰山區山腳里4鄰泰林路二段471、 471-1、475、475-1號
新北市立泰山幼兒園明志分班	吳園長瓊蓉	明志里	新北市泰山區明志里19鄰明志路二段426號3 樓
新北市立泰山幼兒園貴和分班	吳園長瓊蓉	貴和里	新北市泰山區貴和里31鄰明志路三段365號2 樓
新北市私立天藍幼兒園	吳園長佩璇	貴賢里	新北市泰山區貴賢里2鄰中央路36巷7號1 樓、夾層、2樓
新北市私立喬安幼兒園	林園長坤樹	明志里	新北市泰山區明志里12鄰明志路三段142巷8 號3樓之1
財團法人天主教瑪利亞方濟各傳教女修會附 設新北市私立曉明幼兒園	李園長碧圓	明志里	新北市泰山區明志里9鄰應化街6巷5號
新北市私立振德幼兒園	李園長俊憲	義仁里	新北市泰山區義仁里18鄰民權街14巷6號1、 2、3樓
新北市私立育榕幼兒園	劉園長育榕	山腳里	新北市泰山區山腳里32鄰泰林路二段261號1 樓
新北市私立心翔幼兒園	王園長麗玲	同榮里	新北市泰山區同榮里8鄰辭修路10-11號
新北市私立仁愛幼兒園	許園長淑芬	全興里	新北市泰山區全興里14鄰仁愛路60號1樓
新北市私立比佛利幼兒園	陳園長妍姘	全興里	新北市泰山區全興里5鄰仁德路97巷2號1、2 樓及105號1、2樓
新北市私立妙媽咪幼兒園	林園長妙梅	福興里	新北市泰山區福興里25鄰仁德路67號1、2樓

資料來源：新北市政府教育局

附註：(1)包括各級公私立學校及幼兒園。

編製日期：106年03月02日

3- 6 新北市泰山區各級學校⁽¹⁾一覽表(續)

中華民國105年底

單位：所

設立別	總計	大學	專科	高級職業學校	高級中學	完全中學	國民中學	國民小學	幼兒園
總計	32	2	-	-	1	-	2	4	23
國立	-	-	-	-	-	-	-	-	-
市立	14	-	-	-	1	-	2	4	7
私立	18	2	-	-	-	-	-	-	16

資料來源：新北市政府教育局

編製日期：106年03月02日

3 - 7 新北市泰山區體育活動概況

中華民國105年

活動名稱	本 年			上 年			本年較上年參加人數增減百分比 (%)
	次 數 (次)	參加隊數 (隊)	參加人數 (人)	次 數 (次)	參加隊數 (隊)	參加人數 (人)	
無	-	-	-	-	-	-	-

資料來源：泰山區公所民政災防課

編製日期：106年03月02日

3- 8 新北市泰山區維護市容會報決議案件辦理情形

中華民國105年底

單位：件

	總計	合計	A級 已依案執行完 成	B級 正依案執行	C級 計畫執行	D級 無法執行
總計	42	42	42	-	-	-
區內違建屢拆屢建之查察處理事項	12	12	12	-	-	-
區內環境衛生之整理及公共衛生之改進事項	0	-	-	-	-	-
區內違章攤販之取締事項	0	-	-	-	-	-
區內市場管理及清潔事項	0	-	-	-	-	-
區內路燈、花木及綠地之維護事項	5	5	5	-	-	-
區內交通設施（標誌、標線、號誌及單行道等）之建議事項	15	15	15	-	-	-
區內街弄巷道及側溝之整修維護及建議事項	10	10	10	-	-	-
查報改善市容及增進市民福祉，內容牽涉本區有關單位急待處理事項	0	-	-	-	-	-
其他有關區內維護市容事項	0	-	-	-	-	-

資料來源：泰山區公所工務課
編製日期：106年03月29日

肆、社 會

4 - 1 新北市泰山區社區發展協會會員人數

中華民國105年底

社區名稱	成立時間		所在里	會員 (人)		
	年	月		合計	男	女
總計	--	--	--	3,656	1,443	2,213
大科社區發展協會	85	4	大科里	192	64	128
黎明社區發展協會	82	3	黎明里	132	56	76
山腳社區發展協會	82	6	山腳里	302	105	197
福泰社區發展協會	82	2	福泰里	222	81	141
楓樹社區發展協會	83	11	楓樹里	245	84	161
同榮社區發展協會	82	7	同興里	237	113	124
義學社區發展協會	82	7	義學里	281	122	159
義仁社區發展協會	85	3	義仁里	486	207	279
中泰社區發展協會	90	6	中泰里	178	70	108
明志社區發展協會	83	10	明志里	324	112	212
新明社區發展協會	105	2	新明里	151	56	95
貴子社區發展協會	82	8	貴子里	242	107	135
貴賢社區發展協會	84	6	貴賢里	338	148	190
貴和社區發展協會	82	12	貴和里	326	118	208

資料來源：泰山區公所社會人文課

編製日期：106年02月21日

4 - 2 新北市泰山區推行社區發展工作成果

中華民國105年

社區發展協會名稱	社區戶數 (戶)	社區人口數 (人)	參展協會社會區人數 (人)	現生有產設置社區基金 (個)	實際使用經費(元)			社區建設主要項目												
					合計	政府補助款	社區自籌款	區活動中心(幢)			辦理社區幹部訓練 (人)	辦理社區觀摩 (人)	長壽俱樂部 (處)	媽媽教室 (班)	守望相助隊之設置 (隊)	志願服務團隊 (隊)	社區圖書室 (處)	民俗藝文康樂班隊 (隊)	社區刊物 (期)	其他
								原(未作修擴建)	新(建)	修(擴建)										
總計	21,637	60,874	3,656	14	4,360,030	3,063,458	1,296,572	0	0	0	1	1,220	0	5	0	8	80	2	0	0
大科社區發展協會	336	1,060	192	1	591,420	423,800	167,620	0	0	0	0	80	0	1	0	1	0	0	0	0
黎明社區發展協會	1,338	3,778	132	1	204,900	150,000	54,900	0	0	0	0	80	0	0	0	0	0	0	0	0
山腳社區發展協會	2,443	7,121	302	1	507,529	348,538	158,991	0	0	0	0	84	0	0	0	1	0	0	0	0
福泰社區發展協會	1,051	3,028	222	1	211,634	150,000	61,634	0	0	0	0	83	0	0	0	1	0	0	0	0
楓樹社區發展協會	1,693	4,737	245	1	270,000	150,000	120,000	0	0	0	0	110	0	3	0	0	0	0	0	0
同榮社區發展協會	1,499	4,369	237	1	339,935	240,000	99,935	0	0	0	0	80	0	0	0	1	0	0	0	0
義學社區發展協會	1,696	4,992	281	1	214,119	160,000	54,119	0	0	0	0	81	0	0	0	1	0	0	0	0
義仁社區發展協會	3,183	8,817	486	1	477,640	240,000	237,640	0	0	0	1	140	0	0	0	1	0	1	0	0
中泰社區發展協會	790	2,315	178	1	210,650	150,000	60,650	0	0	0	0	80	0	0	0	0	80	0	0	0
明志社區發展協會	1,355	3,856	324	1	487,160	428,620	58,540	0	0	0	0	82	0	0	0	1	0	0	0	0
新明社區發展協會	1,225	3,564	151	1	209,453	150,000	59,453	0	0	0	0	80	0	0	0	0	0	0	0	0
貴子社區發展協會	1,555	4,038	242	1	230,990	172,500	58,490	0	0	0	0	80	0	0	0	1	0	1	0	0
貴賢社區發展協會	1,516	3,947	338	1	203,480	150,000	53,480	0	0	0	0	80	0	1	0	0	0	0	0	0
貴和社區發展協會	1,957	5,252	326	1	201,120	150,000	51,120	0	0	0	0	80	0	0	0	0	0	0	0	0

資料來源：依據轄內已成立社區發展協會之工作成果所報資料彙編。

附註：(1)不同社區發展協會隸屬同一社區，其社區戶數及社區人口數相同。

編製日期：106年02月21日

4 - 3 新北市泰山區社會福利及救濟概況

中華民國105年

單位：人次；元

季別	中低收入老人生活津貼	低收入戶喪葬補助		身心障礙者生活補助		身心障礙者托育養護補助		身心障礙者生活補助器具補助		急難救助		其他		
	申請人次	發放人次	金額	發放人次	金額	發放人次	金額	發放人次	金額	發放人次	金額	現金	實物	衣服
總計	214	0	0	11,267	52,680,421	1,155	15,977,162	271	2,345,159	37	1,564,100	-	-	-
第1季 (自1月至3月)	195	0	0	2,745	12,578,734	211	2,968,029	76	886,749	10	367,000	-	-	-
第2季 (自4月至6月)	6	0	0	2,817	13,248,298	317	4,407,306	65	507,300	8	340,000	-	-	-
第3季 (自7月至9月)	8	0	0	2,851	13,439,440	312	4,295,831	53	383,723	12	533,100	-	-	-
第4季 (自10月至12月)	5	0	0	2,854	13,413,949	315	4,305,996	77	567,387	7	324,000	-	-	-

資料來源：泰山區公所社會人文課

編製日期：106年03月15日

4 - 4 新北市泰山區輔導市民以工代賑臨時工作概況

中華民國105年

月 別	登記人數 (人)	社會局核配人 數 (人次)	符合人數(人)(人次)			實發工作人數 (人)	實發工作天數 (天)	實發代賑金額 (元)
			合計	男	女			
總 計	31	29	26	5	21	26	248	573,901
1 月	5	5	5	1	4	5	21	108,662
2 月	5	5	2	1	1	5	15	72,782
3 月	2	1	1	-	1	1	23	23,627
4 月	1	1	1	-	1	1	19	16,427
5 月	1	1	1	-	1	1	22	21,587
6 月	1	1	1	-	1	1	21	19,787
7 月	1	1	1	-	1	1	21	17,867
8 月	1	1	1	-	1	1	23	20,747
9 月	1	1	1	-	1	1	19	18,827
10 月	5	4	4	1	3	3	20	71,244
11 月	4	4	4	1	3	3	22	90,416
12 月	4	4	4	1	3	3	22	91,928

資料來源：泰山區公所社會人文課
編製日期：106年03月14日

4 - 5 新北市泰山區低收入戶人口

(1) 按季別分
中華民國105年

單位：戶；人

季 底 別	低 收 入 戶							
	總 計		第 1 款		第 2 款		第 3 款	
	戶數	人口數	戶數	人口數	戶數	人口數	戶數	人口數
總 計	206	496	-	-	7	9	199	487
第1季底 (3月底)	191	456	-	-	7	9	184	447
第2季底 (6月底)	7	22	-	-	-	-	7	22
第3季底 (9月底)	4	9	-	-	-	-	4	9
第4季底 (12月底)	4	9	-	-	-	-	4	9

資料來源：泰山區公所社會人文課
編製日期：106年03月07日

4 - 5 新北市泰山區低收入戶人口 (續)

(2) 按里別分
中華民國105年底

單位：戶；人

里 別	低 收 入 戶							
	總 計		第 1 款		第 2 款		第 3 款	
	戶數	人口數	戶數	人口數	戶數	人口數	戶數	人口數
總 計	206	496	-	-	8	10	198	486
大科里	2	6	-	-	-	-	2	6
山腳里	14	44	-	-	-	-	14	44
全興里	16	30	-	-	1	1	15	29
同榮里	9	24	-	-	-	-	9	24
同興里	10	17	-	-	-	-	10	17
明志里	14	24	-	-	1	1	13	23
泰友里	10	27	-	-	-	-	10	27
貴子里	11	20	-	-	1	1	10	19
貴和里	19	47	-	-	1	1	18	46
貴賢里	8	17	-	-	1	1	7	16
新明里	9	22	-	-	-	-	9	22
楓樹里	14	40	-	-	2	4	12	36
義仁里	18	45	-	-	-	-	18	45
義學里	18	45	-	-	-	-	18	45
福泰里	14	39	-	-	1	1	13	38
福興里	8	21	-	-	-	-	8	21
黎明里	12	28	-	-	-	-	12	28

資料來源：泰山區公所社會人文課
編製日期：106年03月07日

4 - 6 新北市泰山區辦理急難救助概況

中華民國105年

項 目		總 計	死亡無力殮葬者	遭受意外傷害或罹患重病致生活陷於困境者	負家庭主要生計責任且無法工作致生活陷於困境者	財產或存款未能及時運用致生活陷於困境者	其他遭遇重大變故者	川資突然發生困難者	無遺屬與遺產葬埋者
總 計	救助人次(人次)	37	2	21	4	-	9	1	-
	救助金額(元)	1,564,100	40,000	157,000	17,000	-	1,350,000	100	-
第1季 (自1月至3月)	救助人次(人次)	12	-	6	2	-	2	-	-
	救助金額(元)	367,000	-	56,000	11,000	-	300,000	-	-
第2季 (自4月至6月)	救助人次(人次)	8	-	4	2	-	2	-	-
	救助金額(元)	340,000	-	34,000	6,000	-	300,000	-	-
第3季 (自7月至9月)	救助人次(人次)	12	1	7	-	-	3	1	-
	救助金額(元)	533,100	30,000	53,000	-	-	450,000	100	-
第4季 (自10月至12月)	救助人次(人次)	7	1	4	-	-	2	-	-
	救助金額(元)	324,000	10,000	14,000	-	-	300,000	-	-

資料來源：泰山區公所社會人文課

編製日期：106年03月16日

4 - 7 新北市泰山區遭受災害救助情形

中華民國105年

災害區域 (里別)	災害種類	災害發生日期 (年/月/日)	受災人數(人)					住屋毀損安遷 救助		財物受 損影響 生計者 戶	救 助 金 額 (元)			
			臨時收容 災民數	死亡 (含無名屍)	失蹤	重傷	其他	戶	人		合計	現金	實物	
總 計	無	-	-	-	-	-	-	-	-	-	-	-	-	-
	尼伯特風災	105/7/6-105/7/8	-	-	-	-	-	-	-	-	-	-	-	-
	馬勒卡風災	105/9/17-105/9/19	-	-	-	-	-	-	-	-	-	-	-	-
	梅姬風災	105/9/26-105/9/28	-	-	-	-	-	-	-	-	-	-	-	-
備註														

資料來源：泰山區公所社會人文課

附 註：(1)風災須註明颱風名稱。

(2)每發生1次災害填寫1欄資料，同1里如發生2次以上同種類災害，須填報2欄以上資料。

編製日期：106年03月20日

4 - 8 新北市泰山區身心障礙人口一覽表

中華民國105年底

單位：人

類別 程度	總計	視 覺 障 礙 者	聽 覺 機 能 障 礙 者	平 衡 機 能 障 礙 者	聲 音 機 能 或 語 言 機 能 障 礙 者	肢 體 障 礙 者	智 能 障 礙 者	重 要 器 官 失 去 功 能 者	顏 面 損 傷 者	植 物 人	失 智 症 者	自 閉 症 者	慢 性 精 神 病 患 者	多 重 障 礙 者	頑 性 （ 難 治 型 ） 癲 癇 症 者	障 礙 者 因 罕 見 疾 病 而 致 身 心 功 能 障 礙	其 他	新 制 類 別 無 法 對 應 舊 制 類 別 者
總計	2,960	121	268	7	35	929	266	409	10	8	115	70	298	349	19	8	19	29
輕度	1,228	35	140	6	16	482	148	133	5	-	38	58	104	11	16	3	8	25
中度	873	35	70	1	7	326	79	38	3	-	40	7	161	97	1	1	5	2
重度	473	51	58	-	12	112	28	23	2	-	24	4	31	117	1	4	4	2
極重度	386	-	-	-	-	9	11	215	-	8	13	1	2	124	1	-	2	-

資料來源：泰山區公所社會人文課

編製日期：106年03月20日

本 頁 空 白

伍、經 建

5 - 1 新北市泰山區鄰里工程施工概況

中華民國105年

里別	件數 (件)	總工程費 (元)	工 程 名 稱																	
			瀝青路面		混凝土路面		瀝青混凝土路面 修補		打除混凝土		新建水溝		整修水溝		擋土牆		護欄		其他	
			數量(m ²)	工程費(元)	數量(m ²)	工程費(元)	數量(m ²)	工程費(元)	數量(m ²)	工程費(元)	數量(m)	工程費(元)	數量(m)	工程費(元)	數量(m)	工程費(元)	數量(m)	工程費(元)	數量(m)	工程費(元)
總計	459	30,106,940	38,390	#####	95	266,000	249	#####	830	699,900	360	1,325,000	539	2,954,100	8	120,000	82	169,000	2,855	7,070,891
楓樹里	36	2,280,243	1,675	756,043	15	42,000	55	38,000	20	13,000	300	1,020,000	16	51,200	0	-	0	-	170	360,000
同榮里	26	1,166,354	1,106	499,454	0	-	5	3,500	25	15,000	0	-	12	38,400	0	-	0	-	195	610,000
黎明里	28	1,590,033	1,519	685,783	0	-	70	48,250	35	21,000	30	150,000	60	450,000	0	-	25	45,000	150	190,000
泰友里	18	3,750,913	6,986	3,153,501	0	-	7	5,000	21	12,600	0	-	30	105,000	0	-	10	21,000	210	453,812
福泰里	20	968,162	0	0	0	-	2	1,250	33	19,800	20	105,000	40	290,000	0	-	0	-	234	552,112
福興里	24	1,536,068	0	0	0	-	3	1,750	45	27,000	0	-	110	890,000	0	-	15	36,000	263	581,318
義學里	24	1,792,567	2,714	1,225,267	0	-	1	500	23	13,800	0	-	25	92,000	0	-	0	-	205	461,000
貴賢里	28	546,700	0	0	0	-	2	1,500	67	40,200	0	-	16	60,000	0	-	0	-	165	445,000
義仁里	29	2,553,624	4,362	1,968,774	0	-	59	40,750	82	69,000	10	50,000	17	63,000	0	-	0	-	162	362,100
大科里	27	550,301	144	65,051	0	-	15	10,750	90	83,000	0	-	29	98,500	0	-	0	-	153	293,000
貴和里	23	2,947,530	5,784	2,610,780	0	-	7	4,750	21	18,000	0	-	28	91,000	0	-	6	13,000	95	210,000
貴子里	27	869,885	181	81,635	0	-	3	2,250	46	37,000	0	-	21	72,000	0	-	13	27,000	182	650,000
同興里	28	885,890	1,239	559,179	0	-	9	6,500	55	63,000	0	-	19	64,000	0	-	0	-	83	193,211
山腳里	33	840,088	976	440,750	0	-	6	4,000	101	120,000	0	-	30	112,000	0	-	0	-	72	163,338
全興里	48	3,126,477	4,618	2,084,477	0	-	6	4,000	83	79,000	0	-	50	350,000	0	-	13	27,000	201	582,000
明志里	21	2,822,058	4,309	1,945,058	80	224,000	0	-	68	58,000	0	-	21	72,000	8	120,000	0	-	183	403,000
新明里	19	1,880,047	2,777	1,253,547	0	-	0	-	15	10,500	0	-	15	55,000	0	-	0	-	132	561,000

附註：(1)包括整建工程及鄰里維護工程。

編製日期：105年03月10日

5 - 2 新北市泰山區鄰里公園概況

中華民國105年底

公園名稱	所在里別	面積 (m ²)	位 址	認養情形		園 長	認養單位數	認養者性質	備 註
				有	否				
楓樹腳公園	福泰里	8,653.21	楓江路46巷	●			1	福泰里辦公處	
同興公園	同興里	5,501.44	仁義路、仁愛路口	●			1	同興里辦公處	
和平公園	楓樹里	3,218.55	和平街27巷	●			1	楓樹里辦公處、環保志工隊	
全興公園	同興里	2,273.29	全興路7巷對面	●			1	同興里辦公處	
福泰公園	福興里	1,420.74	全興路25巷口	●			1	福興里辦公處	
福興公園	福興里	1,341.73	福興三街、泰林路口	●			1	福興里辦公處	
仁愛公園	福興里	1,663.00	仁德路(加油站斜對面)	●			1	福興里辦公處	
辭修公園	同榮里	39,777.00	辭修路底	●			1	同榮里辦公處	
貴和兒童公園	貴和里	3,168.00	明志路三段(飛指部對面)	●			1	貴和里辦公處	
文史影像公園	同榮里	850.00	明志路一段352巷底	●			1	同榮里辦公處	
後山公園	同榮里	1,800.00	明志路一段(公所後方)	●			1	同榮里辦公處	
山腳公園	山腳里	1,700.00	忠孝街19巷3弄旁河堤邊	●			1	山腳里辦公處	
楓樹河濱公園	楓樹里	2,242.00	和平街底	●			1	楓樹里辦公處、環保志工隊	
貴子兒童公園	貴子里	5,447.00	明志路三段74巷	●			1	貴子里辦公處	
崩崁腳公園	大科里	2,886.00	大科路自強路口	●			1	大科里辦公處	
三角公園	黎明里	714.75	橫窠雅路大轉彎處	●			1	黎明里辦公處	
黎明公園	黎明里	2,815.00	泰林路黎明路口	●			1	黎明里辦公處	

資料來源：泰山區公所經建課

附 註：(1)認養者性質係指認養者為個人、公司、社團、大樓管理委員會…等。

編製日期：106年03月13日

5 - 3 新北市泰山區耕地面積及農業戶口

中華民國105年底

類別	耕 地 面 積 (公 頃)								農 戶 數 (戶)						農 家 人 口 (人)						
	總	耕作地							長 期 休 閒 地	合 計	自 耕 農	半 自 耕 農	佃 農	非 耕 種 農	他 人 委 託 經 營	合 計	自 耕 農	半 自 耕 農	佃 農	非 耕 種 農	他 人 委 託 經 營
		合	短期耕作地					長 期 耕 作 地													
			小 計	水 稻	短 期 以 外 之 作	水 稻	短 期 休 閒														
總 計	88	71	36	0	20	16	35	17	474	464	0	7	3	0	2,184	2,137	0	31	16	0	

資料來源：泰山區公所經建課

附註：農家人口：原則上指在農牧戶內共同居住，並共同生活之人口，惟因就業經常居住在外，但須提供本人所得50%以上維持農家生活或提供之金額為全戶家計費用50%以上者，及因就學（含失業）經常居住在外，其本人生活費用50%以上由農家提供者亦列為農家人口。

編製日期：106年03月24日

5 - 4 新北市泰山區米穀種植面積及產量

中華民國105年

單位：面積：公頃
產量：公斤

期 別	總 計			梗 稻			硬 秈 稻			梗 糯 稻			私 糯 稻		
	種植面積	產量	每公頃平均產量	種植面積	產量	每公頃平均產量	種植面積	產量	每公頃平均產量	種植面積	產量	每公頃平均產量	種植面積	產量	每公頃平均產量
第1期	-	-	0	-	-	0	-	-	0	-	-	0	-	-	0
第2期	-	-	0	-	-	0	-	-	0	-	-	0	-	-	0

資料來源：泰山區公所經建課

附 註：(1)87年栽培稻名稱修正，蓬萊米修正為梗稻；在來米修正為硬秈稻；圓糯米修正為梗糯稻；長糯米修正為私糯稻。

編製日期：106年03月24日

5 - 5 新北市泰山區園藝作物種植面積及產量

中華民國105年
(1) 蔬菜類

單位：{ 面積：公頃
產量：公斤

類別	根菜類		莖菜類		葉菜及花菜類		果菜類	
	種植面積	產量	種植面積	產量	種植面積	產量	種植面積	產量
總計	0.6800	16	29.3000	168	66.7200	1,022.5030	2.4800	23,517

(2) 果實類

類別	香蕉		柑橘		蕃石榴		木瓜		鳳梨		梨		其他	
	種植面積	產量	種植面積	產量	種植面積	產量	種植面積	產量	種植面積	產量	種植面積	產量	種植面積	產量
總計	1.3900	14,850	1.9900	21,963	1.6500	9,657	-	-	-	-	-	-	#####	0

資料來源：泰山區公所經建課
編製日期：106年03月24日

5 - 6 新北市泰山區普通及特種作物種植面積及產量

中華民國105年

單位：{ 面積：公頃
產量：公斤

類 別	甘 藷		高 粱		玉 蜀 黍		生食用甘蔗		茶		落花生		香花作物		其 他	
	種植面積	產量	種植面積	產量	種植面積	產 量	種植面積	產 量	種植面積	產量	種植面積	產量	種植面積	產量	種植面積	產量
總 計	-	-	-	-	0.5200	17,220	0.0100	150	-	-	-	-	-	-	-	-

資料來源：泰山區公所經建課
編製日期：106年03月24日

5 - 7 新北市泰山區家畜家禽頭數

中華民國105年底

單位：頭；隻

類別	家 畜											
	牛		馬	豬			羊		鹿		兔	
	肉牛	乳牛		公種豬	母種豬	哺乳小豬	肉豬	肉羊	乳羊	水鹿		梅花鹿
總計	-	-	-	-	-	-	2,716	-	-	-	-	-

類別	家 禽								
	雞			鴨			鵝	火雞	鴿
	種用	蛋用	肉用	種用	蛋用	肉用			
總計	-	-	-	-	-	-	-	-	-

資料來源：泰山區公所經建課

編製日期：106年03月24日

本 頁 空 白

陸、兵 役

6 - 1 新北市泰山區服兵役役男列級家屬各項慰、補助費發放情形

中華民國105年

月別	總計		生育補助金		喪葬補助金		急難慰助金								健保補助費		醫療補助費		
	件數 (件)	金額 (元)	件數 (件)	金額 (元)	件數 (件)	金額 (元)	農田流失		房屋倒塌		房屋淹水		死亡或重傷		件數 (件)	金額 (元)	件數 (件)	金額 (元)	
							件數 (件)	金額 (元)	件數 (件)	金額 (元)	件數 (件)	金額 (元)	件數 (件)	金額 (元)					
總計	-	-	-	-	-	-	-	-	-	-	-	-	-	-	-	-	-	-	-
1月	-	-	-	-	-	-	-	-	-	-	-	-	-	-	-	-	-	-	-
2月	-	-	-	-	-	-	-	-	-	-	-	-	-	-	-	-	-	-	-
3月	-	-	-	-	-	-	-	-	-	-	-	-	-	-	-	-	-	-	-
4月	-	-	-	-	-	-	-	-	-	-	-	-	-	-	-	-	-	-	-
5月	-	-	-	-	-	-	-	-	-	-	-	-	-	-	-	-	-	-	-
6月	-	-	-	-	-	-	-	-	-	-	-	-	-	-	-	-	-	-	-
7月	-	-	-	-	-	-	-	-	-	-	-	-	-	-	-	-	-	-	-
8月	-	-	-	-	-	-	-	-	-	-	-	-	-	-	-	-	-	-	-
9月	-	-	-	-	-	-	-	-	-	-	-	-	-	-	-	-	-	-	-
10月	-	-	-	-	-	-	-	-	-	-	-	-	-	-	-	-	-	-	-
11月	-	-	-	-	-	-	-	-	-	-	-	-	-	-	-	-	-	-	-
12月	-	-	-	-	-	-	-	-	-	-	-	-	-	-	-	-	-	-	-

資料來源：泰山區公所民政防災課

編製日期：106年03月15日

6 - 2 新北市泰山區服兵役役男列級家屬安家生活扶助費發放情形

中華民國105年

項 目 月 別	總 計			一 次 安 家 費			生 活 扶 助 金		
	戶 數 (戶)	人 口 數 (人)	金 額 (元)	戶 數 (戶)	人 口 數 (人)	金 額 (元)	戶 數 (戶)	人 口 數 (人)	金 額 (元)
總 計	-	-	-	-	-	-	-	-	-
1 月	-	-	-	-	-	-	-	-	-
2 月	-	-	-	-	-	-	-	-	-
3 月	-	-	-	-	-	-	-	-	-
4 月	-	-	-	-	-	-	-	-	-
5 月	-	-	-	-	-	-	-	-	-
6 月	-	-	-	-	-	-	-	-	-
7 月	-	-	-	-	-	-	-	-	-
8 月	-	-	-	-	-	-	-	-	-
9 月	-	-	-	-	-	-	2	5	-
10 月	-	-	-	-	-	-	-	-	-
11 月	-	-	-	-	-	-	-	-	-
12 月	-	-	-	-	-	-	-	-	-

資料來源：泰山區公所民政災防課
編製日期：106年03月15日

柒、人 文

7-1 新北市泰山區神壇、寺廟、財團法人寺廟一覽表(1)

中華民國104年底

編號	里別	神壇、寺廟、 財團法人寺廟 名稱	教別	負責人姓名	地 址	電 話	奉祀主神	祭典日期	建立日期
1	大科里	鎮安宮	道教	駱啟銘	泰山區大科路60-6號	2909-6576	五年千歲	10月26日	79年
2	大科里	天鳳宮	道教	陳朝枝	泰山區大科一路301巷2弄49號	0913-527-449	天上聖母	8/28、8/29	83年
3	大科里	普興宮	道教	蔡炳煌	泰山區大科一路71號	2909-0636	普庵祖師	5/29、11/27	82年6/1
4	大科里	鳳山寺	道教	黃宗德	泰山區大科路80號	2929-6966	廣澤尊王	7/29、8/14、12/15	77年
5	大科里	包清府	道教	游進郎	泰山區大科路70之5號	2900-7027	閻羅天子	7月10日	89年
6	大科里	清龍宮	道教	葉吉雄	泰山區大科一路275之1號	8531-1705	天上聖母	11月29日	93年
7	大科里	文慶宮	道教	王財宇	泰山區大科路70-11號	8531-6799	天上聖母	3/23、7/15、10/26	91年
8	大科里	圓通佛導眾寺	佛教	李聖門	泰山區大科路92號	2296-1208	觀世音菩薩	4月8日	62年
9	黎明里	聖王宮	道教	劉文良	泰山區自強路2號	2909-5030	廣澤尊王	8月28日	75年
10	黎明里	聖字宮	道教	蘇宇群	泰山區泰林路3段778號	2297-1032	五府千歲	9月	93年
11	黎明里	普天宮	道教	蔡有福	泰山區泰林路3段772巷8號	2909-2272	觀世音菩薩	無	
12	黎明里	聖玄堂	道教	張萬請	泰山區半山雅路58之1號	0961-336067	范府千歲	1月26日	93年
13	黎明里	紫雲巖慈德宮	道教	郭國傳	泰山區泰林路3段303號	2296-2794	觀世大士	2月19日	86年
14	黎明里	玉虛宮	道教	陳王韻琴	泰山區泰林路3段772巷2號	2296-5991	三清道祖	2/15、9/9	94年
15	楓樹里	慈德慈惠堂	道教	曹淑蓉	泰山區楓江路15巷2號	2909-1941	瑤池金母	4/14、7/18	54年
16	楓樹里	三聖宮	道教	林秀蓮	泰山區楓江路23號之2	2909-9525	三太子	無	77年
17	楓樹里	修緣宮	道教	胡明福	泰山區楓江路81號	2900-1180	濟公活佛	10月初	77年
18	楓樹里	楓聖堂	道教	王清助	泰山區楓江路176號	0930-092909	田都元帥	9月18日	40年-50年間
19	楓樹里	福德宮	道教	黃德隆	泰山區中港西路99號	2909-8435	土地公正神	7/15、8/15	98年
20	楓樹里	聖福宮	道教	林大筆	泰山區楓江路139號	0920-679845	福德正神	8月16日	54年
21	楓樹里	西方道堂	道教	周菊子	泰山區楓江路125號	2909-9293	王老先師	無	55年
22	山腳里	旨聖宮	道教	柯清木	泰山區美寧街57巷35弄3號	2296-4136	邱府千歲	8月16日	76年
23	山腳里	雷勝壇	道教	張志雅	泰山區泰林路二段229巷23號	2909-3258	太上老君	無	57年
24	山腳里	受天宮	道教	楊木城	泰山區忠孝街42巷2號	2909-3060	真武大帝	無	70年
25	山腳里	顯應祖師泰山巖	佛教	李騰輝	泰山區明志路1段254號	2909-4226	顯應祖師	9月18日	民國前37年
26	山腳里	慈明壇	道教	邱林妹	泰山區福德街49-1號	2909-8160	地母至尊	無	85年
27	山腳里	福泰宮	道教	王國超	泰山區福德街14號	2909-0000	土地公	8月4日	36年
28	福泰里	佛陀寺	道教	黃瓊瑤	泰山區福泰街65號	2909-1332	地藏王菩薩	無	71年

7-1 新北市泰山區神壇、寺廟、財團法人寺廟一覽表(1)

中華民國105年底

編號	里別	神壇、寺廟、 財團法人寺廟 名稱	教別	負責人姓名	地址	電話	奉祀主神	祭典日期	建立日期
29	同榮里	法寶山無極慈元聖道院	道教	吳慈恩	泰山區辭修路36巷7弄5號	0932-082702	瑤池金母	農曆2月初.7/18	93年
30	同榮里	泰山北極殿	道教	蔡文可	泰山區吳厝窠4號	2909-5359	北極玄天大帝	3月3日	70年
31	同榮里	北台寶鳳宮	道教	蕭連煌	泰山區犁頭窠7號之3	2297-0951	地母至尊	3/3、7/18、10/18	64年
32	同榮里	如新玄壇	道教	葉崑好	泰山區明志路1段414號	2909-0142	無極老母	3/15.9/9	89年
33	同榮里	大覺禪寺	佛教	陳郁瑩	泰山區吳厝窠1號	2909-8626	釋迦牟尼佛	2月、7月	55年
34	同興里	瑤池顯化宮	道教	蔡王寶桂	泰山區明志路一段327號	2909-9301	瑤池金母	2/23.7/18	76年
35	同興里	泰山顯龍殿	道教	陳麗玲	泰山區明志路1段459號	0921-845181	觀世音菩薩	6/8.6/19	101年
36	義學里	瓊仔湖福德宮	道教	曹永發	泰山區犁頭窠18號	2296-1108	土地公	3月20日	4年
37	義學里	濟賢宮	道教	錢良雄	泰山區明志路2段214巷16弄35號	2909-2425	濟公	8月21日	68年
38	義學里	明聖堂	道教	江朝樹	泰山區明志路二段136巷11號	2296-4192	廣澤尊王	3/8、8/22	75年
39	義學里	天妙宮	道教	吳清水	泰山區明志路二段136巷24之1	2296-2177	觀音佛祖	2/19.10/10	73年
40	義學里	大保宮	道教	陳建立	泰山區明志路二段14號	2296-6816	大眾爺	7/26.8/7	77年
41	義學里	天元聖道院	道教	張秀梅	泰山區中華街1巷13號	2297-8465	玄天上帝	7月16日	86年
42	義學里	泰山天心宮	道教	廖天基	泰山區中華街1巷16號	2296-5075	五府千歲	5/5.9/24	90年
43	義仁里	鎮雄宮	道教	蕭聖哲	泰山區民族街10巷11號	2296-4262	三太子	9月9日9	81年
44	義仁里	朝興宮	道教	錢蔡金貝	泰山區民生路168號	2909-5050	普庵祖師	7/17、11/26	94年
45	義仁里	玉天府	道教	李學傳	泰山區民生路168號	2296-6141	法主聖君	4/26.7/14	75年
46	泰友里	三山萬聖宮	道教	林榮昌	泰山區明志路2段259號	2296-6536	萬法祖師	無	75年
47	泰友里	天一宗壇	道教	蘇連容	泰山區明志路二段237巷32號1樓	2296-6323	九天玄女	無	78年
48	新明里	東興宮	道教	王金水	泰山區中央路5巷17弄2號	2904-6976	天上聖母	3/23.10/25	72年
49	新明里	三奉宮	道教	陳德男	泰山區中央路5巷17弄22號	2902-5209	三山國王	9月25日	68年
50	新明里	帝興宮	道教	王順安	泰山區中央路5巷17弄3號2樓	2908-3577	北極玄天上帝	3月3日	78年
51	新明里	正勝宮	道教	姚啓當	泰山區中央路3巷2之3號	2902-7339	觀音佛祖	2/26.6/22	64年
52	新明里	明聖宮	道教	王志豪	泰山區中央路3巷7號	0936-898389	池府千歲	8月20日	100年
53	明志里	福壽宮	道教	林明森	泰山區明志路2段372巷5弄3號	2903-5986	玄天大聖	3月12日	48年
54	明志里	天清宮	道教	陳宏明	泰山區明志路二段252號	2296-5482	太上老君	無	
55	明志里	玄天大聖壇	道教	李陳意	泰山區明志路三段6巷5號	2906-9752	玄天大聖	8月7日	71年

7 - 1 新北市泰山區神壇、寺廟、財團法人寺廟一覽表 (1)

中華民國104年底

編號	里別	神壇、寺廟、財團法人寺廟名稱	教別	負責人姓名	地 址	電 話	奉祀主神	祭典日期	建立日期
56	明志里	問道玄機院	道教	蔡俊雄	泰山區明志路二段298巷14號1樓	2909-5303	諸葛孔明	7月23日	84年
57	明志里	佛國寺	佛教	曾正太	泰山區明志路2段214巷16弄37號	2296-8210	阿彌陀佛	4月8日	民國65年
58	明志里	玉明宮	道教	陳明輝	泰山區明志路2段320巷12號	2903-1355	楊府元帥	8月6日	73年
59	明志里	財團法人新北市泰山巖	佛教	李植淇	泰山區應化街32號	2901-8371	顯應祖師	9月18日	民國前4年
60	明志里	明志書院	道教	陳春祈	泰山區明志路二段276號	2297-4528	紫陽朱夫子	9月28日	10年
61	貴賢里	福德宮	道教	張再旺	泰山區貴子路36巷8-1號	2903-2723	福德正神	2/2、8/21	41年
62	貴賢里	金山寺	佛教	卓麗珠	泰山區明志路三段163巷8弄1號	2783-0342	釋迦牟尼佛	7月29日	82年
63	貴和里	福順宮	道教	李商義	泰山區漢口街14號	2901-9339	包府千歲	1/18、6/9	77年
64	貴和里	天招堂	道教	鄭光居	泰山區明志路三段351巷22號	2901-2553	仙公	4月15日	87年
65	貴和里	奉德宮	道教	陳武彥	泰山區壽山路134巷5號	2908-6877	蘇府王爺	4月12日	
66	貴和里	北玄慈惠宮	道教	李貴榛	泰山區明志路三段351巷6號1樓	2909-1941	瑤池金母	9月2日	75年
67	貴和里	土地公廟	道教		泰山區明志路三段432巷底		土地公		約45年左右
68	貴子里	志安宮	道教	陳志祥	泰山區明志路3段196巷23弄22號	2902-3064	五府千歲	9月21日	65年
69	貴子里	貴德宮	道教	李子建	泰山區明志路3段196巷35之1號	0970-611833	福德正神	6月19日	約45年

附註：(1)本表以「宗教宗祠輔助管理系統」之資料填報。

編製日期：106年03月31日

7 - 2 新北市泰山區聚會所、財團法人教會一覽表

中華民國105年底

編號	里 別	聚會所、財團法人教會名稱	教 別	負責人姓名	地 址	電 話	建立日期
1	同榮里	財團法人新北市泰山基督教會美門堂	基督教	趙自強 迥	泰山區明志路一段354號2樓	2909-4036	66年
2	明志里	財團法人新北市基督教台灣明志神的教會	基督教	李文森	泰山區明志路三段42巷32號	2901-5341	81年
3	義仁里	財團法人新北市泰山召會聚會所	基督教	馬振軍	泰山區民權街66巷22號9樓	2909-7613	88年
4	貴子里	財團法人新北市天主教本篤會	天主教	何萬良	泰山區明志路3段96巷1號	2901-8343	57年
5	泰友里	財團法人天主教主願修女會	天主教	馬玉潔	泰山區新生路4號	2906-2242	45年
6	貴賢里	財團法人天主教主願雷鳴遠國際服務團	天主教	趙玉珠	泰山區台麗街13巷2號3樓	(03)337-1049	47年

附 註：(1)本表以「宗教宗祠輔助管理系統」之資料填報。

編製日期106年03月31日

7- 3 新北市泰山區宗教團體興辦公益慈善及社會教化事業概況

中華民國105年底

單位：所

宗教別		醫療機構		文 教 機 構							公 益 慈 善 事 業							
		醫院數	診所數	大學數	專科數	中學數	職校數	小學數	幼兒園數	圖書閱覽室數	其他	養老院數	殘障教養院數	青少年輔導院數	福利基金會數	學生宿舍處數	技藝研習處數	社會服務中心數
寺廟	合計	0	0	0	0	0	0	0	0	0	0	0	0	0	0	0	0	0
	道教	0	0	0	0	0	0	0	0	0	0	0	0	0	0	0	0	0
	佛教	0	0	0	0	0	0	0	0	0	0	0	0	0	0	0	0	0
	理教	0	0	0	0	0	0	0	0	0	0	0	0	0	0	0	0	0
	軒轅教	0	0	0	0	0	0	0	0	0	0	0	0	0	0	0	0	0
	天帝教	0	0	0	0	0	0	0	0	0	0	0	0	0	0	0	0	0
	一貫教	0	0	0	0	0	0	0	0	0	0	0	0	0	0	0	0	0
	天德教	0	0	0	0	0	0	0	0	0	0	0	0	0	0	0	0	0
	儒教	0	0	0	0	0	0	0	0	0	0	0	0	0	0	0	0	0
	大易教	0	0	0	0	0	0	0	0	0	0	0	0	0	0	0	0	0
	亥子道	0	0	0	0	0	0	0	0	0	0	0	0	0	0	0	0	0
	彌勒大道	0	0	0	0	0	0	0	0	0	0	0	0	0	0	0	0	0
	中華聖教	0	0	0	0	0	0	0	0	0	0	0	0	0	0	0	0	0
	宇宙彌勒皇教	0	0	0	0	0	0	0	0	0	0	0	0	0	0	0	0	0
	先天教	0	0	0	0	0	0	0	0	0	0	0	0	0	0	0	0	0
黃中	0	0	0	0	0	0	0	0	0	0	0	0	0	0	0	0	0	
其他	0	0	0	0	0	0	0	0	0	0	0	0	0	0	0	0	0	
教堂	合計	0	0	0	0	0	0	0	0	0	0	0	0	0	0	0	0	0
	天主教	0	0	0	0	0	0	0	0	0	0	0	0	0	0	0	0	0
	基督教	0	0	0	0	0	0	0	0	0	0	0	0	0	0	0	0	0
	回教	0	0	0	0	0	0	0	0	0	0	0	0	0	0	0	0	0
	天理教	0	0	0	0	0	0	0	0	0	0	0	0	0	0	0	0	0
	巴哈伊教	0	0	0	0	0	0	0	0	0	0	0	0	0	0	0	0	0
	真光教	0	0	0	0	0	0	0	0	0	0	0	0	0	0	0	0	0
	山達基教會	0	0	0	0	0	0	0	0	0	0	0	0	0	0	0	0	0
	其他	0	0	0	0	0	0	0	0	0	0	0	0	0	0	0	0	0

資料來源：泰山區公所民政災防課

編製日期：106年03月31日