

中華民國 114 年
新北市泰山區統計年報



新北市泰山區公所編印
中華民國 115 年 6 月出版

序 言

泰山區舊稱「山腳」，民國 39 年由新莊鎮劃出成為獨立的行政區，區名取自境內兩座古老的信仰中心所供奉顯應祖師的「頂泰山巖」與「下泰山巖」。這位從泉州來臺的鄉土神祇，亦成為在地移民的精神寄託與社會凝聚力量，也賦予本地「泰山」一名厚重的人文意涵。

本區內地勢較高，且鄰近溪流、水源充沛，具有「天泉水堀」之地利條件優勢，成為新莊平原早期開發地區之一。隨著移民的聚居與教育興盛，故有「北臺首學」之名的明志書院位居本區，因而發展出人文薈萃、文風鼎盛之多元文化；民國 99 年升格後，秉持區里合作、以民為本的理念，積極落實區政工作目標。

於民國 109 年發布實施之塹仔圳市地重劃案，總開發面積 398.92 公頃，其中本區佔 186.97 公頃，約占總開發面積 46.87%，第一區預計於 116 年左右完成開發，未來可望容納約 4.7 萬人居住；屆時本區內人口將突破 10 萬人，重劃區內住商區及產專區兼備，輔以完善之公共設施及便捷的大眾運輸系統，泰山區未來發展無可限量。

統計為行政管理之重要工具，凡政策之制定、政務之推動、計畫之研擬、公務之執行、績效之考評，皆有賴於完備且精準之統計為依歸，始可客觀、具體、詳盡反映施政之事實及結果。俾提供機關業務推動之參考，發揮行政效能，彰顯業務績效之確實性與精準度。

綜此，本所秉承市政建設之需要，配合區政建設之執行，並彙編「區政統計年報」，內以統計表為主，輔以文字說明。其內容依業務區分為一般概況、行政、民政、社會、經建、兵役、人文等七大篇章。係以各業務單位填送資料及統計表單，經會計室據以彙總編成，藉以顯現區政工作之概況，並以為政策之制定、政務之推動、計畫之研擬、公務之執行與績效之考評為重要參考依據及準則。

區長 林 俊 宏 謹識
中 華 民 國 115 年 6 月

凡 例

- 一、 本年報編印之目的，旨在報導新北市泰山區一般概況及重要施政成果之統計數據，俾提供施政考核及釐定施政計畫之參考。
- 二、 本年報所列資料來源，係根據新北市泰山區公所（以下簡稱公所）各業務單位編報之公務統計報表及公所會（主）計室直接蒐集之資料加以整編而成，其資料來源均分別註明於各表（圖）下方，以利查考。
- 三、 本年報之資料時間自 100 年至 113 年，內容包括：一般概況、行政、民政、社會、經建、兵役、人文，計 7 大類，40 表。
- 四、 表內所列「年」及「年度」係指全年動態數字（自 1 月 1 日至 12 月 31 日止），「年底」係指 12 月底靜態數字。
- 五、 本年報各表所列度量衡單位，一律採用公制，以資劃一，方便比較，其有特殊情形者，均分別予以註明。
- 六、 本年報所用符號代表意義如下：
 - 「--」數值無意義。
 - 「…」數值尚未發布。
 - 「-」無數值或數值無統計。
 - 「0」數值不及半單位。
- 七、 本年報所載資料如有更新資料，均予修正，凡與前期數字不同時，概以本期數字為準。
- 八、 本年報荷蒙公所各業務單位提供有關資料，始克編成，謹致謝忱，惟統計數字難免有錯漏之處，敬請不吝指正。

目錄

提要分析

一、 新北市泰山區歷史沿革	1
二、 新北市泰山區地理環境	1
(一) 土地及鄰里分布概況	1
(二) 境界與地勢	1
(三) 溪流	2
(四) 地質	2
(五) 氣候	3
(六) 交通	3
(七) 行政區圖	4
三、 新北市泰山區人文風情	5
(一) 現住人口概況	5
(二) 人文之美	6
(三) 古蹟之美	8
(四) 自然之美	10
(五) 宗教發展	13
四、 新北市泰山區產業發展	14
(一) 經建概況	14
(二) 農牧概況	14
(三) 商業概況	14
五、 新北市泰山區社教福利	15
(一) 社區發展概況	15
(二) 社會福利及救助概況	15
(三) 教育組織概況	15
(四) 兵役扶(慰)助概況	15
六、 新北市泰山區重要施政成果	16
(一) 行政概況	16
(二) 重要施政概況	16

圖目錄

圖 1	泰山區全景.....	2
圖 2	泰山區行政區圖.....	4
圖 3	獅王爭霸賽.....	6
圖 4	獅王爭霸賽—鼓藝表演.....	7
圖 5	獅王爭霸賽—棟破武集戰鼓醒獅上樁照.....	7
圖 6	娃娃館藏品.....	7
圖 7	娃娃產業手工藝技能訓練課程結業式.....	8
圖 8	娃娃產業手工藝技能訓練課程學員成果展.....	8
圖 9	頂泰山巖.....	8
圖 10	明志書院.....	9
圖 11	辭修公園.....	10
圖 12	辭修公園的遊樂區.....	10
圖 13	辭修公園休閒運動區.....	10
圖 14	楓樹腳公園.....	11
圖 15	楓樹腳公園裝飾藝術品.....	11
圖 16	楓樹腳公園的戲水池.....	11
圖 17	義學坑自然生態公園入口處.....	12
圖 18	義學坑自然生態公園.....	12
圖 19	楓樹河濱公園.....	12
圖 20	楓樹河濱公園空拍照.....	12
圖 21	遶境活動—下泰山巖合照.....	13
圖 22	遶境活動—當地仕紳扛神轎.....	13
圖 23	遶境活動—下泰山巖舞獅與區長、當地仕紳合照.....	13
圖 24	遶境活動—區長與當地仕紳扛神轎.....	13
圖 25	調解團體表提會.....	17
圖 26	調解團體表提會合照.....	17
圖 27	災害應變中心前進指揮所.....	17
圖 28	進指揮所暨防災公園各編組結.....	17
圖 29	簡易醫療區.....	17
圖 30	安置登記處-民眾報到區.....	17

表目錄

壹、一般概況

表 1-1	新北市泰山區已登記公私有土地筆數面積.....	1-1
表 1-2	新北市泰山區各里鄰戶口數.....	1-2
表 1-3	新北市泰山區現住人口之年齡分配.....	1-3
表 1-4	新北市泰山區現住人口之教育程度.....	1-5
表 1-5	新北市泰山區現住人口之婚姻狀況.....	1-7

貳、行政

表 2-1	新北市泰山區公所組織系統表.....	2-1
表 2-2	新北市泰山區公所現有職員人數一按教育程度分.....	2-2
表 2-3	新北市泰山區公所現有職員人數一按考試及格別分.....	2-3
表 2-4	新北市泰山區公所現有職員人數一按年齡分.....	2-4
表 2-5	新北市泰山區公所編制及現有員額.....	2-5
表 2-6	新北市泰山區公所經費預決算數額一按工作計劃別分.....	2-7
表 2-7	新北市泰山區公所經：費預決算數額一按用途別科目分.....	2-8
表 2-8	新北市泰山區調解業務概況.....	2-9

參、民政

表 3-1	新北市泰山區里長選舉概況.....	3-1
表 3-2	新北市泰山區鄰長遴聘概況.....	3-2
表 3-3	新北市泰山區鄰長異動概況.....	3-3
表 3-4	新北市泰山區改善市容查報有關案件執行情形.....	3-4
表 3-5	新北市泰山區各級學校及幼兒園一覽表.....	3-5
表 3-6	新北市泰山區體育活動概況.....	3-8
表 3-7	新北市泰山區維護市容會報決案件辦理情形.....	3-9

肆、社會

表 4-1	新北市泰山區推行社區發展工作概況.....	4-1
表 4-2	新北市泰山區社區發展協會會員人數.....	4-7
表 4-3	新北市泰山區輔導市民以工代賑臨時工作概況.....	4-8
表 4-4	新北市泰山區社會福利及救濟概況.....	4-9
表 4-5	新北市泰山區低收入戶數及人數按身分別分.....	4-11
表 4-6	新北市泰山區辦理急難救助概況.....	4-13
表 4-7	新北市泰山區遭受災害救助情形.....	4-15
表 4-8	新北市泰山區身心障礙者人數.....	4-17

伍、經建

表 5-1	新北市泰山區鄰里工程施工概況.....	5-1
表 5-2	新北市泰山區公園綠地概況.....	5-5
表 5-3	新北市泰山區農耕土地面積及農戶人口數.....	5-9
表 5-4	新北市泰山區米穀種植面積及產量.....	5-11
表 5-5	新北市泰山區園藝作物種植面積及產量.....	5-13
表 5-6	新北市泰山區普通及特種作物種植面積及產量.....	5-15
表 5-7	新北市泰山區家畜家禽頭數.....	5-17

陸、兵役

表 6-1	新北市泰山區服兵役役男家屬各項扶(慰)助經費統計.....	6-1
表 6-2	新北市泰山區服兵役役男家屬安家費及三節生活扶助金統計.....	6-2

柒、人文

表 7-1	新北市泰山區神壇、寺廟、財團法人寺廟一覽表.....	7-1
表 7-2	新北市泰山區聚會所、財團法人教會一覽表.....	7-4
表 7-3	新北市泰山區宗教團體興辦公益慈善及社會教化事業概況.....	7-5

提要分析

一、新北市泰山區歷史沿革

民國 34 年國民政府接收臺灣後，重新劃分地方行政區域，縣為地方自治單位，並將日治時期之郡改設為區，臺北縣下轄各區及鄉鎮。當時新莊區沿襲原新莊郡之範圍，涵蓋新莊鎮及蘆洲、五股、林口等地。民國 36 年 4 月將蘆洲鄉東區部分劃設為三重鎮，民國 39 年 3 月再自新莊鎮西北側劃設成立泰山鄉。

泰山鄉初設大科、黎明、山腳、楓樹、同榮、義學、明志、貴子等 8 村共 136 鄰，當時人口僅 8,373 人。民國 69 年增設增貴村，民國 71 年增設福泰村，民國 80 年增設同興、義仁、泰友、新明、貴賢等 5 村，民國 95 年增設福興、全興等 2 村，至民國 95 年後共計 17 村。民國 99 年 12 月 25 日臺北縣升格改制為直轄市，本區隨之改制為「泰山區」，17 村改為 17 里。114 年區內共 466 鄰、32,413 戶，人口數 78,083 人，交通便利及產業發展為人口成長之主要因素。

二、新北市泰山區地理環境

(一) 土地及鄰里分布概況

本區土地總面積為 19.16 平方公里，占新北市土地總面積 2,052.57 平方公里之 0.93%，如按新北市 29 個區土地面積大小排序，居第 26 位。區內已登錄利用之土地面積為 1,743.49 公頃，占全區土地面積 1,916.03 公頃之 90.99%。其中直接生產用地（包括耕地、養魚池、池沼、山林）為 58.36 公頃，占 3.35%；建築用地（包括建築基地、雜種地、寺廟用地、墓地、公園用地）為 4.35 公頃，占 0.25%；交通水利用地（包括道路、灌溉水路、溝渠、溜地）為 36.31 公頃，占 2.08%；都市土地及其他為 1,644.47 公頃，占 94.31%。

(二) 境界與地勢

本區位居臺北盆地西部，東、南與新莊區為鄰，西臨林口區及桃園市龜山區，北接五股區。東西寬約 14.7 公里，南北長約 11 公里，百分之三十為平地，其餘為山坡地與河川地。地勢由西南向東北傾斜，以明志路為界可畫分為兩種地形，西面是林口台地，地勢較高，坡度較大；東面是新莊區及洪泛平原管制區，由南而北成帶狀綿延，為坡度較緩之低窪區。山區部分平均坡降約百分之二點七五；平地部分由西向東坡降約五分之一，由南向北約二分之一。



圖 1 泰山區全景

資料來源：新北市泰山區公所

（三） 溪流

本區並無主要河川穿越，但境內溪流發源自東側林口台地斷崖斜坡面有小溪流發源於此，茲簡介如下：

1. 大窠坑溪：

源於林口台地山麓，自南向北流經大科里、黎明里、山腳里及楓樹里，經區域排水系統匯入二重疏洪道，最終注入淡水河。在黎明里半山腰一帶，來自林口台地漳州寮之支流水碓坑溪匯入本溪，兩溪匯流後續行入疏洪系統。

2. 貴子坑溪：

源於本區南側近新莊區丹鳳地區，流經貴和里、貴賢里、新明里、泰友里、義仁里、同興里、福興里及楓樹里，經塭仔圳地區排水系統及中港大排匯入淡水河。

（四） 地質

本區位於山腳斷層通過地帶，東側屬臺北盆地地質區。地層上部約至地表下 6 公尺為黏土層，6 公尺以下為粉砂及淤泥層，主要係早期河川沖積作用所形成，顯示本區早期曾為水域或沖積平原環境。更深層則為林口礫石層及第三紀沉積岩層。

（五）氣候

根據中央氣象署臺北氣象站及相關觀測資料，本區屬亞熱帶季風氣候，全年氣候溫暖濕潤。受林口台地及淡水河洪泛平原地形影響，局部氣候具有地域性特徵。

114 年受全球暖化及大尺度氣候環流影響，整體氣溫較歷年平均偏高，呈現暖熱特徵；降雨則呈現日數減少但雨量集中的現象，主要集中於梅雨及颱風季節，顯示氣候變異程度增加。

就季節變化而言，春季氣溫及降雨逐漸增加；夏季高溫多雨，為全年主要降雨季節；秋季天氣穩定且降雨較少；冬季受暖冬現象影響，低溫持續時間較短，整體氣候溫和少雨。

（六）交通

本區交通系統簡介如下：

1. 國道

（1）國道 1 號中山高速公路

國道 1 號（中山高）為本區主要的聯外幹道，位於泰山與五股交界的五股交流道是本區進出高速公路的重要節點。

（2）國道 1 號五股至楊梅拓寬工程

為改善五股至楊梅路段交通壅塞情形，由交通部高速公路局辦理高架拓寬工程，以提升整體通行效率。

2. 桃園機場捷運線

桃園機場捷運線（簡稱：桃捷）起自桃園國際機場第二航廈，途經泰山設有「泰山站」與「泰山貴和站」，大幅提升往返桃園機場及雙北地區之交通便利性。亦有助於分流國道 1 號車流，提升公共運輸使用效率。

3. 快速公路：南北直達，連結港口

（1） 八里新店線：

此快速道路北接八里、南通新店，透過五股二交流道銜接特二號快速道路，是泰山通往北台灣的重要幹道。

（2） 新北市特二號快速道路：

向北延伸銜接八里-新店線快速道路「八里五股段」並直通臺北港，未來係聯繫臺北港與國 1 及國 3 高速公路之快速道路，提供新北市西側地區一南北向的快速公路運輸走廊，服務五股交流道與土城交流道間之交通需求，健全臺北都會區之發展。

4. 省道

（1）臺 1 線-新北大道

省道臺 1 線通過本區東南邊，是泰山地區往來桃園、新莊、三重與臺北市的重要道路。

（2）臺 1 線-高架橋

臺 1 線-高架橋通車之後，除了有效紓解新莊、泰山、五股地區長期交通擁塞的問題外，從泰山到臺北車站的全線高架，更節省 30 分鐘以上的行車時間，同時亦帶動沿線的商業發展與土地開發。

5. 縣道

- (1) 縣道 106-泰林路（橫窠雅路）
東接新莊，西至林口，是泰山居民往來兩地的主要幹道。
- (2) 縣道 107-明志路
縣道 107 道路，北接五股區成泰路通往八里淡水，南接新莊區中正路，是泰山區民往來新莊、五股的重要道路。
- (3) 縣道 107 甲-新五路
縣道 107 甲道路，北往五股，中南往新莊，國道中山高速公路五股交流道亦在此道路上，是泰山區民往來高速公路的主要道路。

6. 外環道路

- (1) 黎明路
本道路聯通泰林路（縣道 106）及明志路（縣道 107），解決往來林口、新莊之車流穿越市區導致交通壅塞的問題並促進泰山地區之整體發展。
- (2) 大窠坑溪外環道路
大窠坑溪外環道路位於泰林路與憲訓路堅實橋之間，係沿大窠坑溪關建之外環道路，用以分流泰林路及明志路車流，提升區域交通運輸效率。

（七） 行政區圖

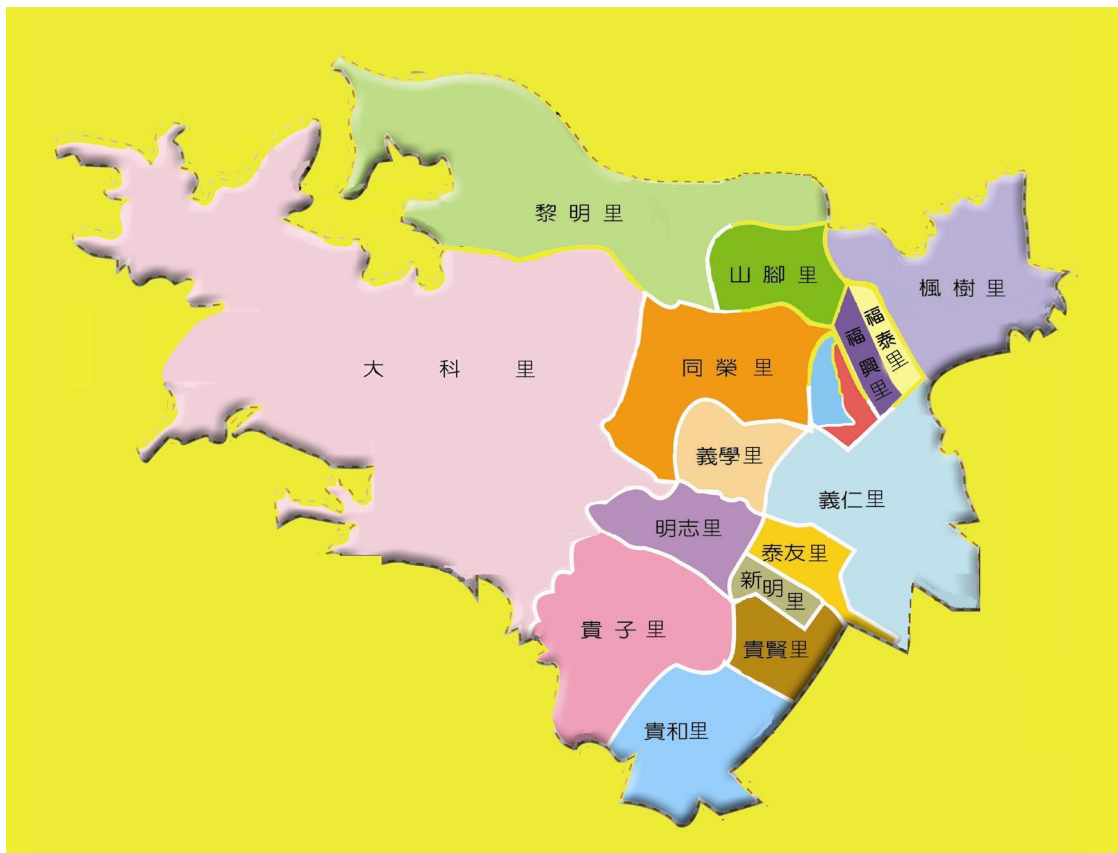


圖 2 泰山區行政區圖

資料來源：新北市泰山區公所

三、新北市泰山區人文風情

(一) 現住人口概況

1. 人口分布

根據戶籍登記資料（註：我國戶口統計採事件發生登記制度），截至114年底，本區總人口為78,083人，較113年底77,667人增加416人，成長率為0.54%。

就性別結構觀察，114年底男性人口為38,288人，占49.04%；女性人口為39,795人，占50.96%。性比例（每百位女性所對應之男性人數）為96.61，與113年底相近。

在人口分布方面，以義仁里人口最多，共10,947人，占全區人口14.01%；其次為全興里10,045人，占12.86%；再次為山腳里6,945人，占8.89%；大科里人口最少，僅832人。

戶數方面，截至114年底全區計32,413戶，較113年底30,839戶增加1,574戶，成長率為5.10%。戶量（平均每戶人口數）為2.41人，較113年之2.52人減少0.11人，顯示本區家庭結構趨向小型化發展。

2. 年齡結構

114年底本區人口數為78,083人，幼年組（0至14歲）人口9,098人，占總人口11.65%，較113年12.07%減少0.42個百分點；勞動年齡組（15至64歲）人口55,714人，占總人口71.35%，較113年底71.57%減少0.22個百分點；老年組（65歲以上）人口13,271人，占總人口17.00%，較113年底16.36%增加0.64個百分點。由年齡結構觀察，本區已呈現人口高齡化趨勢。

3. 教育概況

從戶籍登記之教育程度資料顯示，114年底本區滿15歲以上者共計68,985人，其中識字者68,803人，識字率為99.74%。識字人口中的教育程度以學歷：博士者有381人，占識字人口中0.55%；碩士者有4,762人，占識字人口中6.90%；大學者有21,498人，占識字人口中31.16%；專科者有7,960人，占識字人口中11.54%；高中6,571人，占識字人口中9.52%；高職14,586人，占識字人口中21.14%；國（初）中及其以下為13,466人，占識字人口中19.52%；自修73人占0.11%。就教育程度來說，本區的受教育程度普遍較高，大學以上學歷占識字人口已逾三分之一。

4. 婚姻狀況

本區現住人口之婚姻狀況，以未婚33,384人，占總人口42.75%；有偶34,173人，占總人口43.76%；離婚6,588人，占總人口8.44%；喪偶3,938人，占總人口5.04%。就婚姻狀況觀察，本區的有偶和未婚的人口比例相近，但離婚和喪偶的人口亦占一定比例，此亦反映多元化的社會發展結構。

（二）人文之美

本區宗教寺廟類別以道教及佛教為主要信仰，根據本區統計，各類型寺廟及宗教場所共計 83 處，其中神壇、寺廟、財團法人寺廟共計 77 所。就宗教別觀之，其中道教計 69 所，占 89.61%；佛教計 8 所，占 10.39%。另有聚會所、財團法人教會 6 處，其中基督教及天主教各 3 處，各占 50%。

中國傳統宗教講究的「人與自然」與「人與人」之間的和諧互動，因而被譽為具有人文精神之宗教，兼具文化與教育意涵；相較之下，西方宗教較著重於信仰體系與神學思想之建構。由此可見，宗教在人民日常生活中占有重要地位，亦為地方文化發展之重要根基。本區具有特色的人文活動有：

1. 獅王文化節

「泰山獅王文化節」源自泰山地區重要信仰中心——頂泰山巖與下泰山巖所供奉之顯應祖師聖誕慶典（農曆 9 月 18 日），亦即俗稱的「泰山大拜拜」。每逢廟會遶境期間，醒獅陣頭為主要活動元素之一，透過舞獅表演傳達祈福納祥、驅邪避煞之意，展現濃厚的民俗信仰特色。

泰山地區過去不僅擁有製作獅頭的傳統匠師，也孕育出多個知名舞獅團體，累積深厚的醒獅文化底蘊。為延續並活化此一珍貴傳統，並進一步將民俗活動轉化為具規模的文化慶典，泰山區公所自 2007 年起整合在地資源，正式舉辦「泰山獅王文化節」，並以「獅王爭霸賽」競技形式為核心，邀集全國舞獅團隊參與交流。

賽事以「高樁」與「採青」等技藝為主要競賽項目，兼具傳統技藝與觀賞性，逐漸發展為全國舞獅界的重要指標性賽事，並享有「北泰山、南獅甲」之美譽。

此外，「泰山獅王文化節」亦結合多元文化與地方行銷元素，規劃文化創意市集、攝影比賽、公益義賣及社區體驗等活動，不僅提升民眾參與度，也促進地方文化推廣與觀光發展，使傳統民俗在現代社會中持續創新與傳承，成為北臺灣具代表性的文化慶典之一。



圖 3 獅王爭霸賽



圖 4 獅王爭霸賽 - 鼓藝表演

資料來源：新北市泰山區公所



圖 5 獅王爭霸賽 - 棟破武集戰鼓醒獅上樁照

2. 泰山娃娃產業文化館

「美寧娃娃」是泰山產業發展的重要見證。在台灣的代工年代裡，國際知名的玩具大廠Mattel（美泰兒）曾於泰山設廠。芭比娃娃自原料製造、生產加工到包裝出口等流程皆在泰山完成，相關產業活動持續至1987年止。

為保存這段近20年的產業發展歷程，故於2004年成立「泰山娃娃產業文化館」，展示美寧工廠於泰山之設廠背景、建廠過程、生產模式及產業變遷等歷史脈絡。截至目前，累計參觀人次約達25萬人。

該館除以館藏芭比娃娃為主之常設展外，亦定期辦理主題特展，如「娃娃看臺灣」系列，展出融合各地文化特色之吉祥物娃娃，例如苗栗大湖草莓娃娃及嘉義新港交趾陶娃娃等。此外，館方每年亦開辦娃娃產業手工藝技能訓練課程，透過教學推廣手作技藝，並於館內展示學員創作之娃娃作品，展現民眾參與文化創作之成果，進一步提升文化館之教育推廣功能與互動性。

館內另展示以臺灣傳統產業為發想之創意娃娃，如南投竹山竹編娃娃及彰化社頭襪子娃娃，並收藏歐美、日本、俄羅斯等多國具代表性之娃娃作品。整體展覽兼具傳統服飾文化與當代設計創意，為認識泰山地方歷史與文化之重要場域。



圖 6 娃娃館藏品



圖 7 娃娃產業手工藝技能訓練課程結業式

資料來源：新北市泰山區公所



圖 8 娃娃產業手工藝技能訓練課程學員成果展

(三) 古蹟之美

1. 泰山巖

頂泰山巖建於清乾隆 19 年，自福建泉州安溪彭內莊迎來顯應祖師神像，原名「福山巖」。咸豐 3 年泉漳械鬥期間被焚後重建，改名「泰山巖」，又稱「頂廟」、「崎仔腳廟」、「崎仔腳老祖廟」。而現今廟序格局為 1906 年與 1932 年再次重修時所修建的。是台灣罕見的木造寺廟建築。於 1972 年再次修繕廟宇。

下泰山巖建於清光緒年間，由「頂廟」分靈至明志路一段的「下泰山巖」，又稱「下廟」，因此泰山區有「頂」、「下」之分，地名「泰山」亦由此而來。



圖 9 頂泰山巖

資料來源：新北市泰山區公所

2. 明志書院

明志書院創立於清乾隆 28 年，由地方仕紳胡焯猷捐地興建義塾，隔年在地方官員支持下擴充並升格為書院。其名由閩浙總督楊廷璋取自《誠子書》中「非淡泊無以明志」之語，定名為「明志書院」。明志書院為大漢溪（舊稱大甲溪以北地區）北臺灣早期重要書院之一，素有「北台首學」之稱，其設立時間亦早於艋舺地區之學海書院。

書院初期經費充足，後因地方行政學務重整、經費來源改變，加上建物年久失修，至清道光年間逐漸傾圮；其後又歷經日治時期變遷，於 1920 年前後遭颱風損毀。

1921 年由胡氏後人與地方人士集資重建，惟規模縮減為一進三間之格局，現今建築風貌即以當時重建樣式為基礎。廳內奉祀胡焯猷、郭宗嘏及朱熹等先賢神位，牆面並設有書院沿革簡介。

1976 年後因管理人更迭及產權複雜問題，建物逐漸荒廢，至 1998 年前後已顯破敗。2003 年地方人士積極奔走推動修復，並於 2005 年完成整建工程，占地約 98 坪，恢復書院基本格局。

現今每年教師節期間均舉辦紀念活動，以延續尊師重道精神。2024 年並舉行創建 261 周年紀念活動，同時復刻「興直堡新建明志書院碑」，以保存歷史記憶。

此外，書院亦深刻影響在地地名與教育機構命名，如明志路、明志國小及明志科技大學等，皆源自其文化延續。



圖 10 明志書院

資料來源：新北市泰山區公所

(四) 自然之美

1. 辭修公園

辭修公園原為已故副總統陳誠墓園，設立於1964年，後於1994年完成遷葬，原址改由泰山鄉公所接管。1997年獲臺灣省政府補助新臺幣4,000萬元辦理整修，並正式命名為「辭修公園」。

公園位於面向臺北盆地之山坡地，屬林口臺地陡降丘陵地形之一部分。園區自入口處設有兩百餘階中央石階，通往中央雕像平臺，平臺視野遼闊，可遠眺臺北盆地景觀，並設置紀念石碑，記述陳誠生平事蹟及蔣中正褒揚題碑。

園區內林木茂密，栽植臺灣山櫻、龍柏、南洋杉、樟樹及蒲葵等植栽，並依地形規劃木棧道、涼亭及草坪空間，使原本具有紀念性質之墓園，轉型為兼具生態教育、休閒遊憩、運動健身及親子活動功能之公共開放空間。



圖 11 辭修公園



圖 12 辭修公園的遊樂區



圖 13 辭修公園休閒運動區

資料來源：新北市泰山區公所

2. 楓樹腳公園

楓樹腳公園為當地居民重要休憩空間，園區內紅磚步道及廣場均已完成更新改善，並採抵石子鋪面營造舒適之步行環境，同時融入楓樹意象景觀設計。另同步增設休憩平台及景觀水池，大幅改善既有老舊景觀，提升整體環境品質與居民休憩空間。



圖 14 楓樹腳公園

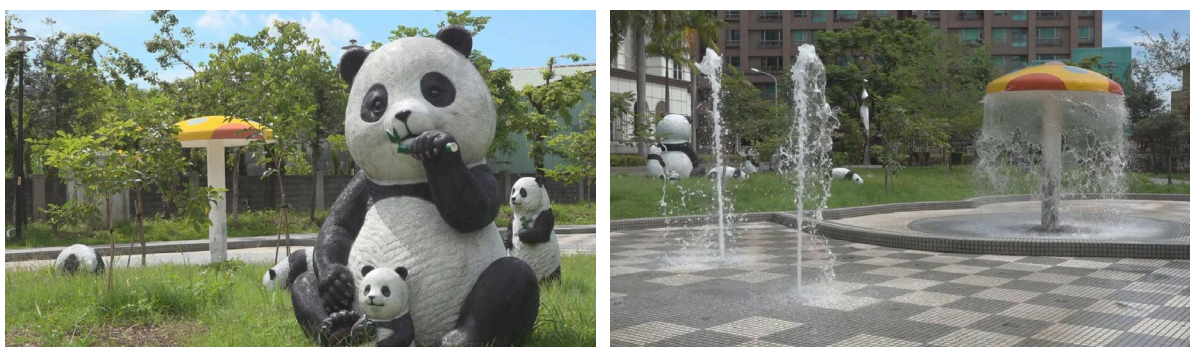


圖 15 楓樹腳公園裝飾藝術品

圖 16 楓樹腳公園的戲水池

資料來源：新北市泰山區公所

3. 山頂運動公園

山頂運動公園位於義學坑自然生態公園頂端，為泰山區登山步道系統的重要節點，可由此串聯瓊仔湖、尖凍山步道等山林路線；亦可經由生態公園觀景台及賞鳥亭前往明志書院，或沿蝴蝶花廊、山泉水崛步道通往頂泰山巖，兼具休閒遊憩與自然生態特色。

園區內林木茂密、環境清幽，設有多項簡易體健設施，提供民眾日常運動及健身使用。由於樹蔭充足、空氣清新，長年吸引許多居民前往散步、運動與休憩，成為泰山地區兼具自然景觀與健康休閒功能的重要戶外空間，亦有「天然健身房」之稱。

4. 義學坑自然生態公園

義學坑自然生態公園位於明志書院後方山坡地帶，因清代仕紳胡焯猷捐出屋產及水田興辦義學而得名，兼具人文歷史與自然生態意涵。園區依山勢規劃步道系統，民眾可自明志書院出發，循石板步道進入山林空間，沿途設有木棧道、觀景平台、賞鳥亭及涼亭等設施，提供健行休憩與生態觀察使用。

園區內林木茂盛、生態資源豐富，設有賞鳥步道區，可觀察鳥類及蝴蝶等自然生態景觀；登上觀景平台後，亦可遠眺臺北盆地風光，視野遼闊。園區並串聯瓊仔湖、尖凍山步道、頂泰山巖及山頂運動公園等周邊景點，形成完整之山林休憩網絡，兼具環境教育、生態保育與休閒運動功能，為泰山區重要之自然生態空間。



圖 17 義學坑自然生態公園入口處



圖 18 義學坑自然生態公園

資料來源：新北市泰山區公所

5. 楓樹河濱公園

楓樹河濱公園位於泰山區和平街底之大窠溪河岸旁，為本區河濱休憩綠地之一，由泰山區公所維護管理。近年園區廣植蒜香藤，每逢秋季花期，長達約200公尺之紫色花廊盛開，形成具地方特色之景觀，吸引眾多民眾前往賞花休憩，已成為泰山區重要之河濱景觀景點。



圖 19 楓樹河濱公園



圖 20 楓樹河濱公園空拍照

（五） 宗教發展

泰山地區開發歷史悠久，地方聚落形成與宗教信仰發展關係密切。早期居民多來自福建泉州、漳州一帶，隨拓墾移民將原鄉信仰帶入泰山，逐漸形成以道教、佛教及民間信仰為主之宗教文化特色。廟宇不僅為居民祭祀與信仰中心，亦兼具地方聚會、公益推動及文化傳承功能，成為地方發展的重要核心。

目前泰山區現有教會、寺廟與神壇共計83所，展現宗教多元並存之特色。其中以頂泰山巖及下泰山巖最具代表性。由於泰山地勢西南高、東北低，因此分別稱為「頂泰山巖」與「下泰山巖」，兩廟皆主祀顯應祖師，長年為地方重要信仰中心。每年農曆九月十八日顯應祖師聖誕期間，均舉辦盛大迎神遶境與廟會活動，俗稱「泰山大拜拜」，結合傳統藝陣、舞獅及「獅王文化節」等民俗活動，展現泰山深厚宗教文化底蘊，亦成為地方重要文化象徵。



圖 21 遶境活動 - 下泰山巖合照



圖 22 遶境活動 - 當地仕紳扛神轎



圖 23 遶境活動 - 下泰山巖舞獅與區長、當地仕紳合照



圖 24 遶境活動 - 區長與當地仕紳扛神轎

資料來源：新北市泰山區公所

四、新北市泰山區產業發展

(一) 經建概況

本區截至 114 年底，共完成 325 件鄰里工程，總經費計 28,115 千元。其中，以整修水溝工程經費最高，達 9,168 千元，占總經費 32.61%；其次為瀝青路面工程 7,608 千元，占 27.06%；其他工程 6,172 千元，占 21.95%。就各里辦理情形觀之，17 個里中以貴和里及義仁里工程件數最多，均為 35 件，經費分別為 935 千元及 924 千元，占總經費 3.33% 及 3.29%。若以工程經費規模分析，則以黎明里最高，經費達 7,224 千元，占總經費 25.70%。

此外，114 年新增憲訓公園後，本區目前共管理公園 26 座、綠地 1 處及廣場 2 處，總面積約 31.79 公頃。其中，以義學坑自然公園面積最大，約 17 公頃，占全區公園綠地總面積 53.48%。

(二) 農牧概況

本區因人口成長及產業發展，農業用地逐年減少。截至 114 年底，農耕地面積僅 84.34 公頃，其中耕作地 57.05 公頃，占 67.64%；休耕地 27.29 公頃，占 32.36%。農戶數 628 戶，占全區總戶數 2.04%；農戶人口 2,283 人，占總人口 2.94%，顯示農業人口比重偏低。其中，自有耕地農戶占 89.81%，多數農戶仍保有土地所有權。

農作物以香蕉、柑橘及蕃石榴為主，其中香蕉年產量 19,440 公斤，占總產量 48.10% 最多；柑橘占 38.38%，蕃石榴占 10.26%。畜牧業則以養豬為主，114 年底豬隻數 724 頭，較前一年減少 230 頭，顯示畜牧規模持續縮減。

產業發展方面，本區工業用地集中於成泰路、貴鳳街及泰山工業區，商業活動則以明志路沿線商圈為核心，並受明志科技大學及輔仁大學帶動，形成多元消費與生活機能。整體而言，本區產業結構已由傳統農業逐步轉型為以工商服務及居住機能為主之都市型發展

(三) 商業概況

114 年度本區商業活動主要集中於北端與南端兩大商圈，並呈現不同型態之發展特色。北端商圈以仁愛路及全興路周邊公有市場為核心，因鄰近十八甲重劃區，且為連接泰山與臺北市區的重要交通節點，商業活動相當熱絡。該區以傳統市場及日常民生消費為主，形成以早市經濟為特色之內需型商圈，每日自清晨至下午均有大量採買人潮與車流，具備穩定之在地消費需求。

南端商圈則以台麗街周邊為代表，受輔仁大學學生族群影響，形成以餐飲、美食及夜間消費為主之商業型態。區內商店與攤販聚集，夜間活動頻繁，展現年輕化及夜經濟特色，帶動地方商業活力。

整體而言，本區商圈除台麗街具較明顯之外來消費及學生經濟特性外，其餘多屬服務在地居民之內需型綜合消費商圈，以滿足居民日常生活需求為主。隨著人口持續成長及生活機能提升，本區商業發展已逐步形成兼具傳統市場、社區型商業及校園經濟之多元商業結構。

五、新北市泰山區社教福利

(一) 社區發展概況

隨著經濟快速發展，社會結構已由傳統農業社會轉型為多元且複雜之工商社會，區民對社區活動及公共參與之需求亦日益增加，顯示推動社區發展工作之重要性愈加顯著。

截至114年底，本區社區發展協會計有14個，社區戶數為30,869戶，與113年底相同，無增減情形。社區發展協會會員總人數為2,654人，其中男性1,120人、女性1,534人，較113年底2,706人減少52人，減幅為1.92%。

另本區社區發展工作持續推動多元福利服務，包含社區銀髮俱樂部、社區成長教室及社區照顧關懷據點等，藉以提升居民參與及增進社區凝聚力。114年底社區志願服務志工人數共313人，其中男性96人、女性217人，顯示女性參與社區志願服務情形較為踴躍，為社區服務推展之重要力量。

(二) 社會福利及救助概況

本區社會福利救助情形，114年底輔導市民以工代賑部分，以社會局核配人次計48人，符合資格者均為女性，共48人，男性0人；全年實發工作天數844天，實發代賑金額1,421,590元，較113年底1,423,074元減少1,484元，減幅0.10%。

114年底身心障礙者生活補助發放人次計11,616人，補助總金額為60,395,933元。

114年底本區低收入戶計254戶、484人，占全區總戶數32,413戶之0.78%，占總人口數78,083人之0.62%。其中第二款低收入戶15戶、16人，分別占本區總戶數及總人口數之0.05%及0.02%；第三款低收入戶239戶、468人，分別占本區總戶數及總人口數之0.74%及0.60%。

114年底接受急難救助者計35人次，救助金額565,000元。其中以死亡無力殮葬者14人次，占總救助人數40.00%為最多；其救助金額320,000元，占總救助金額56.64%，亦為各類救助項目之最高。

114年底本區身心障礙人口計3,483人，占全區總人口數4.46%，較113年底增加140人，增幅4.19%。障礙類別以肢體障礙者占26.18%為最高，其次為重要器官失去功能者占14.53%，再次為多重障礙者占11.51%。

(三) 教育組織概況

教育工作屬於長期性之投資事業，舉凡經濟發展及國防建設過程中所需之各項人力，均有賴教育之培育。泰山區目前共有30所各級學校，包含技術學校2所、高中1所、國民中學2所、國民小學4所，以及附設、公立與私立幼兒園共21所，教育資源涵蓋幼兒教育至高等技職教育階段，提供區民完整多元之學習環境。區內主要學校包括黎明技術學院、明志科技大學、泰山高中、泰山國中、義學國中及4所國民小學。

教育為國家發展之根基，亦為培育各行各業人力資源的重要關鍵。隨著社會結構變遷及產業發展需求提升，區內各級學校除持續充實教育設施與教學資源外，亦積極推動多元學習與技職教育發展，以提升教育品質，培養具備專業能力與競爭力之人才，促進地方發展與社會進步。

(四) 兵役扶（慰）助概況

本區114年無發放服兵役役男家屬各項扶（慰）助及服兵役役男家屬安家費。

六、新北市泰山區重要施政成果

(一) 行政概況

本所公職人員教育程度以大學畢業者 20 人，占現有人數 46.51% 為最多，其次為研究所碩士 17 人，占 39.53%，專科畢業者 4 人，占 9.30%。整體而言，本所人員多具大學以上學歷，顯示人力素質及專業能力具一定水準。

以公務人員考試及格類別觀之，以特種考試及格者 18 人，占現有人數 41.86% 為最多，其次為高等考試 11 人，占 25.58%；其餘依序為其他考試 6 人，占 13.95%，普通考試 5 人，占 11.63%，初等考試 2 人，占 4.65%，以及升等考試 1 人，占 2.33%。顯示本所正式考試任用人員比例高，人員專業資格結構穩定。

就年齡分布觀察，以 45 至 49 歲及 50 至 54 歲人數最多，各為 9 人，占現有人數 20.93%；其次為 30 至 34 歲，占 13.95%，再次為 25 至 29 歲，占 11.63%。性別分布方面，45 至 49 歲女性人數多於男性；35 至 39 歲及 55 至 64 歲男女人數相當，其餘年齡層則以男性較多。

114 年本所編制人數為 46 人，現有人數 43 人，其中男性 21 人、女性 22 人，性別比例大致均衡。按官等別觀察，薦任人員男性 16 人、女性 14 人；委任人員則男性 5 人、女性 8 人，顯示女性於基層行政職務之參與情形較為明顯。

114 年度本區歲出預算編列 211,885,000 元，較 113 年度 237,671,000 元，減少 25,786,000 元，減少率 10.85%。按工作計畫別分析，以區政業務之區政建設經費 54,273,978 元，占總預算 25.61% 為最多；一般行政之人員維持費 51,971,000 元，占 24.53% 次之；民政業務 49,282,284 元，占 23.26%。按用途別科目分析，以業務費 97,476,969 元，占 46.00% 為最多；設備及投資 54,273,978 元，占 25.61% 次之；人事費 51,971,000 元，占 24.53%。其餘為獎補助費及其他支出等科目。

本區調解業務概況 114 年底件數為 498 件，較 113 年底 579 件，減少 81 件，減幅 13.99%，刑事結案以傷害件數 311 件，占總件數 62.45% 最多，民事結案以債權債務件數 130 件，占總件數 26.10% 次之。調解成立件數 459 件，成立率 92.17%，較 113 年成立率 95.57%，減少 3.40%。

(二) 重要施政概況

泰山區公所調解委員會自 99 年至 104 年調解績效均獲評為新北市第二組第一名，105 年至 114 年再度蟬聯新北市行政團體績優第三組第一名。調解委員來自不同專業領域，憑藉其熱忱、經驗及專業知識，對疏減訟源及促進地方和諧具有重大貢獻，調解會在會務運作及業務推展等方面，亦深獲地方民眾肯定。

114 年 3 月 19 日於泰山體育場辦理「泰山區前進指揮所暨防災公園整備點檢及開設演練」，除警察、消防、環保、衛生、國軍、水電及瓦斯公司等 14 個編組參與外，另有南亞塑膠工業股份有限公司（南亞愛心社）、財團法人中華民國佛教慈濟慈善事業基金會、義學國中學生及本區志工共同協助防災公園開設，合計動員 105 人及 13 輛各式工程車輛進行災害防救及避難收容演練。

為進一步提升泰山區災害應變中心各編組及防災社區面對大規模災害之應變效率，114 年 7 月 14 日辦理「泰山區大科里土石流防災社區兵棋推演」，依颱風警報發布後之土石流黃色警戒及紅色警戒等三階段應變作業進行模擬，內容包含災情通報、人力及資源盤點、救援疏散撤離及簡易急救等項目，並邀集大科里防災社區、明志里長及農業部農村發展及水土保持署等單位共同參與，展現公私協力之災防精神。

此外，因應氣候劇烈變遷，針對 114 年高溫、低溫及颱風期間，於泰山區公所官方

網站、Facebook及LINE群組發布警戒宣導訊息共 181 次；全年並辦理 20 場次防災輔導及講習，共計 242 人次參與，以提升民眾防災意識，持續健全泰山區災害防救網絡



圖 25 調解團體表提會



圖 26 調解團體表提會合照



圖 27 災害應變中心前進指揮所



圖 28 進指揮所暨防災公園各編組結



圖 29 簡易醫療區



圖 30 安置登記處-民眾報到區

資料來源：新北市泰山區公所

壹、一般概況

表1-1 新北市泰山區已登記公私有土地筆數面積

單位：公頃、筆

年底別 及 土地權屬別	已登記土地面積	已登記土地筆數
民國100年底	1,792.5898	22,212.0000
民國101年底	1,791.7989	22,368.0000
民國102年底	1,791.8175	22,422.0000
民國103年底	1,792.5921	22,546.0000
民國104年底	1,792.5778	22,627.0000
民國105年底	1,794.0245	22,778.0000
民國106年底	1,794.3148	22,609.0000
民國107年底	1,794.0300	23,715.0000
民國108年底	1,792.6800	23,781.0000
民國109年底	1,793.2981	23,850.0000
民國110年底	1,794.1362	25,295.0000
民國111年底	1,794.1362	25,730.0000
民國112年底	1,794.0697	25,890.0000
民國113年底	1,794.1362	26,195.0000
民國114年底	1,743.4936	21,099.0000
公 有	710.4866	6,896.0000
私 有	1,007.5665	13,792.0000
公私共有	25.4406	411.0000

資料來源：新北市政府地政局。

表1-2 新北市泰山區各里鄰戶口數

單位：平方公里、鄰、戶、人

年底別 及里別	面 積	鄰 數	戶 數	人 口 數		
				合 計	男	女
民國100年底	19.16	458	26,554	77,057	38,644	38,413
民國101年底	19.16	460	26,968	77,617	38,784	38,833
民國102年底	19.16	460	27,275	77,939	38,879	39,060
民國103年底	19.16	464	27,668	78,370	39,032	39,338
民國104年底	19.16	464	27,996	78,707	39,152	39,555
民國105年底	19.16	464	28,230	78,817	39,209	39,608
民國106年底	19.16	464	28,478	78,911	39,164	39,747
民國107年底	19.16	464	28,641	78,708	38,925	39,783
民國108年底	19.16	464	28,813	78,751	38,874	39,877
民國109年底	19.16	466	29,032	78,412	38,686	39,726
民國110年底	19.16	466	29,010	77,451	38,208	39,243
民國111年底	19.16	466	29,278	76,982	37,930	39,052
民國112年底	19.16	466	29,869	77,491	38,156	39,335
民國113年底	19.16	466	30,839	77,667	38,166	39,501
民國114年底	19.16	466	32,413	78,083	38,288	39,795
大科里	6.87	16	309	832	449	383
黎明里	2.49	17	1,432	3,568	1,745	1,823
山腳里	0.45	45	2,693	6,945	3,425	3,520
福泰里	0.10	25	1,059	2,625	1,329	1,296
楓樹里	1.42	28	1,789	4,394	2,192	2,202
同榮里	1.12	30	1,789	4,377	2,136	2,241
義學里	0.40	27	1,937	4,882	2,376	2,506
明志里	0.55	24	1,522	3,774	1,854	1,920
貴子里	1.24	29	1,798	4,142	2,033	2,109
貴和里	0.80	42	2,188	5,106	2,484	2,622
同興里	0.09	24	1,523	3,841	1,877	1,964
義仁里	1.48	39	4,967	10,947	5,394	5,553
泰友里	0.33	18	783	1,950	932	1,018
新明里	0.12	25	1,244	3,152	1,540	1,612
貴賢里	0.35	27	1,638	3,778	1,815	1,963
福興里	0.14	25	1,545	3,725	1,781	1,944
全興里	0.14	25	4,197	10,045	4,926	5,119

資料來源：新北市政府民政局。

表1-3 新北市泰山區現住人口之年齡分配

單位：人

年底別 及性別	總 計	0-4歲	5-9歲	10-14歲	15-19歲	20-24歲	25-29歲
民國100年底	77 057	3 889	4 242	4 948	5 450	5 463	6 317
民國101年底	77 617	4 074	4 238	4 665	5 488	5 457	5 889
民國102年底	77 939	3 973	4 177	4 622	5 278	5 396	5 668
民國103年底	78 370	4 053	4 112	4 532	5 141	5 421	5 448
民國104年底	78 707	4 078	3 977	4 282	5 144	5 416	5 361
民國105年底	78 817	3 956	3 984	4 239	4 946	5 438	5 367
民國106年底	78 911	3 637	4 128	4 252	4 683	5 476	5 344
民國107年底	78 708	3 439	4 016	4 198	4 623	5 202	5 298
民國108年底	78 751	3 238	4 026	4 100	4 509	5 052	5 326
民國109年底	78 412	3 014	4 018	3 926	4 233	5 017	5 261
民國110年底	77 451	2 785	3 841	3 782	4 129	4 813	5 226
民國111年底	76 982	2 582	3 537	3 858	4 083	4 465	5 273
民國112年底	77 491	2 437	3 432	3 804	4 092	4 453	5 069
民國113年底	77 667	2 259	3 276	3 842	4 034	4 372	4 932
民國114年底	78 083	2 173	3 005	3 920	3 933	4 127	4 947
男	38 288	1 091	1 529	2 039	2 063	2 113	2 608
女	39 795	1 082	1 476	1 881	1 870	2 014	2 339

資料來源：新北市政府民政局。

表1-3 新北市泰山區現住人口之年齡分配 (續)

單位：人

年底別 及性別	30-34歲	35-39歲	40-44歲	45-49歲	50-54歲	55-59歲	60-64歲	65歲以上
民國100年底	8 389	7 457	5 855	5 823	5 553	5 236	3 568	4 867
民國101年底	8 170	7 867	5 956	5 765	5 544	5 257	3 978	5 269
民國102年底	7 886	8 114	6 247	5 573	5 656	5 305	4 308	5 736
民國103年底	7 398	8 269	6 596	5 594	5 664	5 362	4 597	6 183
民國104年底	6 916	8 278	6 857	5 765	5 725	5 330	4 854	6 724
民國105年底	6 295	8 094	7 279	5 840	5 672	5 334	4 972	7 401
民國106年底	5 771	7 951	7 632	5 954	5 628	5 370	5 025	8 060
民國107年底	5 479	7 580	7 893	6 220	5 486	5 425	5 123	8 726
民國108年底	5 206	7 177	8 103	6 526	5 473	5 420	5 158	9 437
民國109年底	5 192	6 741	8 111	6 678	5 555	5 473	5 098	10 095
民國110年底	5 150	6 036	7 894	7 036	5 564	5 416	5 040	10 739
民國111年底	5 097	5 561	7 739	7 338	5 685	5 377	5 035	11 352
民國112年底	5 206	5 368	7 495	7 635	5 995	5 250	5 207	12 048
民國113年底	5 354	5 128	7 157	7 901	6 252	5 298	5 157	12 705
民國114年底	5 427	5 325	6 787	8 067	6 494	5 341	5 266	13 271
男	2 858	2 740	3 268	3 929	3 227	2 603	2 389	5 831
女	2 569	2 585	3 519	4 138	3 267	2 738	2 877	7 440

資料來源：新北市政府民政局。

表1-4 新北市泰山區現住人口之教育程度

單位：人

年底別 及性別	總 計	識字者										
		合計	博士		碩士		大學 (含獨立學院)		專科			
									二、三年制		五年制後二年	
			畢業	肄業	畢業	肄業	畢業	肄業	畢業	肄業	畢業	肄業
民國100年底	63 978	63 513	97	73	1 652	581	8 891	3 659	4 420	880	2 897	216
民國101年底	64 640	64 191	126	97	1 930	708	9 927	4 145	4 419	847	2 874	207
民國102年底	65 167	64 730	135	109	2 109	735	10 517	4 279	4 386	852	2 875	217
民國103年底	65 673	65 270	141	115	2 265	758	11 029	4 396	4 398	859	2 857	215
民國104年底	66 370	65 985	147	117	2 372	792	11 535	4 490	4 402	843	2 862	212
民國105年底	66 638	66 282	155	120	2 489	815	11 997	4 509	4 417	842	2 838	211
民國106年底	66 894	66 565	162	122	2 607	820	12 504	4 527	4 416	825	2 844	203
民國107年底	67 055	66 746	162	131	2 709	805	13 035	4 544	4 404	819	2 830	195
民國108年底	67 387	67 096	175	127	2 846	800	13 654	4 589	4 395	798	2 803	197
民國109年底	67 454	67 183	182	130	2 932	801	14 131	4 556	4 361	778	2 770	197
民國110年底	67 043	66 781	186	130	2 977	823	14 365	4 540	4 325	736	2 733	225
民國111年底	67 005	66 768	186	129	3 079	866	14 801	4 565	4 289	733	2 699	217
民國112年底	68 985	68 803	225	156	3 701	1 061	16 680	4 818	4 241	766	2 720	282
民國113年底	68 290	68 092	211	135	3 437	987	15 980	4 686	4 242	763	2 702	253
民國114年底	68 985	68 803	225	156	3 701	1 061	16 680	4 818	4 241	766	2 720	282
男	33 629	33 616	156	107	2 238	601	7 817	2 548	1 933	452	1 472	175
女	35 356	35 187	69	49	1 463	460	8 863	2 270	2 308	314	1 248	107

資料來源：新北市政府民政局。

表1-4 新北市泰山區現住人口之教育程度 (續)

單位：人

年底別 及性別	識字者												不識字
	高級中學					國(初)中		初職		小學		自修	
	普通教育(高中)		職業教育(高職)			畢業	肄業	畢業	肄業	畢業	肄業		
	畢業	肄業	畢業	肄業	五專前三年肄業								
民國100年底	4 810	2 124	11 798	3 027	406	9 870	936	134	38	6 422	452	130	465
民國101年底	4 642	2 180	11 836	2 987	450	8 778	950	130	39	6 329	460	130	449
民國102年底	4 570	2 171	11 786	2 990	463	8 681	900	126	39	6 215	449	126	437
民國103年底	4 549	2 132	11 842	2 962	482	8 623	855	124	37	6 072	441	118	403
民國104年底	4 525	2 062	11 913	2 942	478	8 605	981	124	35	5 981	453	114	385
民國105年底	4 525	2 116	11 926	2 918	468	8 509	889	118	34	5 849	425	112	356
民國106年底	4 510	2 125	11 897	2 878	457	8 462	851	116	29	5 687	412	111	329
民國107年底	4 470	2 171	11 857	2 787	421	8 321	889	116	26	5 536	412	106	309
民國108年底	4 467	2 195	11 877	2 637	395	8 194	868	114	24	5 434	406	101	291
民國109年底	4 441	2 210	11 895	2 600	386	8 115	827	114	24	5 258	384	91	271
民國110年底	4 350	2 187	11 775	2 573	392	7 937	866	110	23	5 108	333	87	262
民國111年底	4 325	2 167	11 704	2 532	409	7 831	802	101	22	4 914	312	85	237
民國112年底	4 288	2 213	11 644	2 450	351	7 555	768	86	21	4 440	271	66	182
民國113年底	4 330	2 241	11 718	2 501	367	7 646	823	93	20	4 592	292	73	198
民國114年底	4 288	2 213	11 644	2 450	351	7 555	768	86	21	4 440	271	66	182
男	2 293	1 223	5 665	1 471	172	3 335	383	48	12	1 442	60	13	13
女	1 995	990	5 979	979	179	4 220	385	38	9	2 998	211	53	169

資料來源：新北市政府民政局。

表1-5 新北市泰山區現住人口之婚姻狀況

單位：人

年底別 及性別	總 計	未 婚	有 配 偶	離 婚	喪 偶
民國100年底	77 057	36 134	33 663	4 725	2 535
民國101年底	77 617	36 212	33 815	4 917	2 673
民國102年底	77 939	36 025	34 032	5 082	2 800
民國103年底	78 370	36 020	34 230	5 201	2 919
民國104年底	78 707	35 942	34 390	5 350	3 025
民國105年底	78 817	35 782	34 481	5 440	3 114
民國106年底	78 911	35 695	34 409	5 626	3 181
民國107年底	78 708	35 327	34 291	5 765	3 325
民國108年底	78 751	35 029	34 435	5 881	3 406
民國109年底	78 412	34 594	34 299	6 040	3 479
民國110年底	77 451	33 904	33 942	6 061	3 544
民國111年底	76 982	33 373	33 899	6 080	3 630
民國112年底	77 491	33 453	34 058	6 240	3 740
民國113年底	77 667	33 390	33 994	6 442	3 841
民國114年底	78 083	33 384	34 173	6 588	3 938
民國114年底	78 083	33 384	34 173	6 588	3 938
男	38 288	17 856	16 821	2 951	660
女	39 795	15 528	17 352	3 637	3 278

資料來源：新北市政府民政局。

貳、行政

表2-1 新北市泰山區公所組織系統表

中華民國114年底

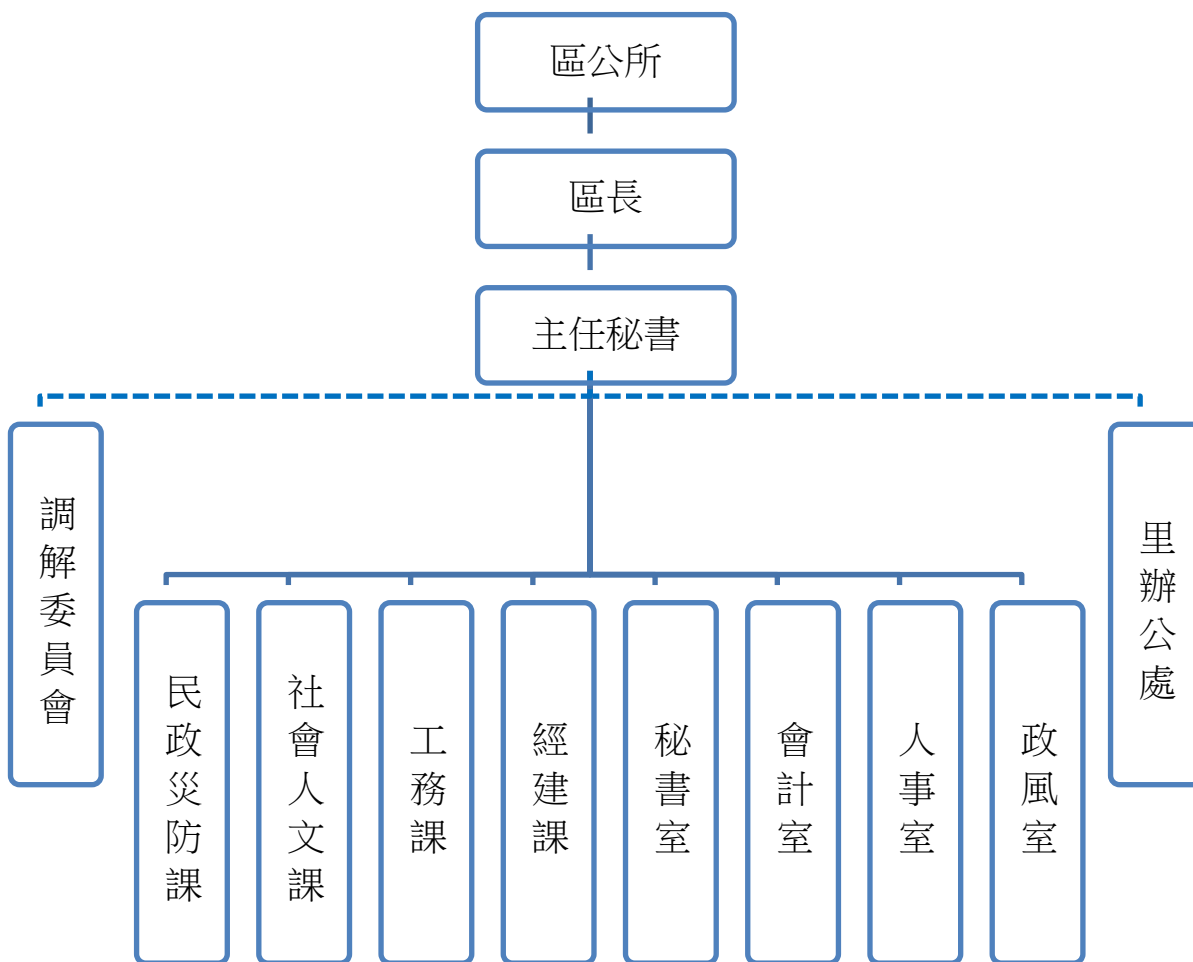


表2-2 新北市泰山區公所現有職員人數 - 按教育程度分

單位：人

年底別 及 項目別	總 計	研究所			大學畢業	專科畢業	高中(職) 畢業	國(初)中 以下
		合計	博士	碩士				
民國100年底	47	9	-	9	19	10	9	-
民國101年底	45	7	-	7	19	10	9	-
民國102年底	44	9	-	9	16	10	8	1
民國103年底	41	9	-	9	16	9	6	1
民國104年底	42	10	-	10	17	10	4	1
民國105年底	43	10	-	10	20	8	5	-
民國106年底	44	7	-	7	23	9	5	-
民國107年底	46	10	-	10	24	8	4	-
民國108年底	43	8	1	7	27	6	2	-
民國109年底	42	10	-	10	23	5	4	-
民國110年底	45	12	-	12	23	6	4	-
民國111年底	43	13	-	13	20	6	4	-
民國112年底	44	15	-	15	21	5	3	-
民國113年底	41	15	-	15	20	4	2	-
民國114年底	43	17	-	17	20	4	2	-
男	21	11	-	11	8	1	1	-
女	22	6	-	6	12	3	1	-
民選機關首長	-	-	-	-	-	-	-	-
男	-	-	-	-	-	-	-	-
女	-	-	-	-	-	-	-	-
政 務 人 員	-	-	-	-	-	-	-	-
男	-	-	-	-	-	-	-	-
女	-	-	-	-	-	-	-	-
簡薦委任(派)人員(含雇員)	-	-	-	-	-	-	-	-
簡任(派)	-	-	-	-	-	-	-	-
男	-	-	-	-	-	-	-	-
女	-	-	-	-	-	-	-	-
薦任(派)	30	15	-	15	14	1	-	-
男	16	11	-	11	5	-	-	-
女	14	4	-	4	9	1	-	-
委任(派)	13	2	-	2	6	3	2	-
男	5	-	-	-	3	1	1	-
女	8	2	-	2	3	2	1	-
聘 任	-	-	-	-	-	-	-	-
男	-	-	-	-	-	-	-	-
女	-	-	-	-	-	-	-	-
醫 事 人 員	-	-	-	-	-	-	-	-
男	-	-	-	-	-	-	-	-
女	-	-	-	-	-	-	-	-
雇 員	-	-	-	-	-	-	-	-
男	-	-	-	-	-	-	-	-
女	-	-	-	-	-	-	-	-

資料來源：泰山區公所人事室。

表2-3 新北市泰山區公所現有職員人數 - 按考試及格別分

單位：人

年底別 及 項目別	總 計	考試及格種類							依其他 法令進 用
		合計	高等考試	普通考試	初等考試	特種考試	升等考試	其他考試	
民國100年底	47	47	6	3	2	20	11	5	-
民國101年底	45	45	4	3	2	18	13	5	-
民國102年底	44	44	6	2	3	16	12	5	-
民國103年底	41	41	5	3	2	16	13	2	-
民國104年底	42	42	3	4	2	18	10	5	-
民國105年底	43	43	6	4	2	17	9	5	-
民國106年底	44	44	5	4	3	18	7	7	-
民國107年底	43	43	5	4	3	19	5	7	-
民國108年底	43	43	7	6	3	21	2	4	-
民國109年底	42	42	8	8	4	15	1	6	-
民國110年底	45	45	8	7	4	18	1	7	-
民國111年底	43	43	8	6	4	17	1	7	-
民國112年底	44	44	8	6	4	17	1	8	-
民國113年底	41	41	9	4	3	18	1	6	-
民國114年底	43	43	11	5	2	18	1	6	-
男	21	21	7	1	1	10	-	2	-
女	22	22	4	4	1	8	1	4	-
民選機關首長	-	-	-	-	-	-	-	-	-
男	-	-	-	-	-	-	-	-	-
女	-	-	-	-	-	-	-	-	-
政 務 人 員	-	-	-	-	-	-	-	-	-
男	-	-	-	-	-	-	-	-	-
女	-	-	-	-	-	-	-	-	-
簡薦委任(派)人員(含雇員)	-	-	-	-	-	-	-	-	-
簡任(派)	-	-	-	-	-	-	-	-	-
男	-	-	-	-	-	-	-	-	-
女	-	-	-	-	-	-	-	-	-
薦任(派)	30	30	11	-	-	12	1	6	-
男	16	16	7	-	-	7	-	2	-
女	14	14	4	-	-	5	1	4	-
委任(派)	13	13	-	5	2	6	-	-	-
男	5	5	-	1	1	3	-	-	-
女	8	8	-	4	1	3	-	-	-
聘 任	-	-	-	-	-	-	-	-	-
男	-	-	-	-	-	-	-	-	-
女	-	-	-	-	-	-	-	-	-
醫 事 人 員	-	-	-	-	-	-	-	-	-
男	-	-	-	-	-	-	-	-	-
女	-	-	-	-	-	-	-	-	-
雇 員	-	-	-	-	-	-	-	-	-
男	-	-	-	-	-	-	-	-	-
女	-	-	-	-	-	-	-	-	-

資料來源：泰山區公所人事室。

表2-4 新北市泰山區公所現有職員人數 - 按年齡分

單位：人

年底別 及 項目別	總 計	19歲 以下	20至 24歲	25至 29歲	30至 34歲	35至 39歲	40至 44歲	45至 49歲	50至 54歲	55至 59歲	60至 64歲	65歲 以上
民國100年底	47	-	-	7	5	6	8	8	6	7	-	-
民國101年底	45	-	-	4	5	6	9	7	6	7	1	-
民國102年底	44	-	-	5	5	7	7	7	6	4	3	-
民國103年底	41	-	-	4	5	9	6	6	5	5	1	-
民國104年底	42	-	-	4	5	7	5	7	10	3	1	-
民國105年底	43	-	1	4	6	4	7	10	6	3	2	-
民國106年底	44	-	1	3	6	5	7	10	7	3	2	-
民國107年底	43	-	1	2	5	6	8	9	7	3	2	-
民國108年底	43	-	1	5	2	9	7	10	5	3	1	-
民國109年底	42	-	2	6	2	8	7	8	5	4	2	-
民國110年底	45	-	1	7	3	5	8	9	9	2	1	-
民國111年底	43	-	1	5	4	4	9	8	9	2	1	-
民國112年底	44	-	2	3	8	5	2	11	8	4	1	-
民國113年底	41	-	-	4	5	3	6	11	7	5	-	-
民國114年底	43	-	-	5	6	4	4	9	9	4	2	-
男	21	-	-	3	4	2	1	3	5	2	1	-
女	22	-	-	2	2	2	3	6	4	2	1	-
民選機關首長	-	-	-	-	-	-	-	-	-	-	-	-
男	-	-	-	-	-	-	-	-	-	-	-	-
女	-	-	-	-	-	-	-	-	-	-	-	-
政 務 人 員	-	-	-	-	-	-	-	-	-	-	-	-
男	-	-	-	-	-	-	-	-	-	-	-	-
女	-	-	-	-	-	-	-	-	-	-	-	-
簡薦委任(派)人員(含雇員)	-	-	-	-	-	-	-	-	-	-	-	-
簡任(派)	-	-	-	-	-	-	-	-	-	-	-	-
男	-	-	-	-	-	-	-	-	-	-	-	-
女	-	-	-	-	-	-	-	-	-	-	-	-
薦任(派)	30	-	-	3	4	3	4	5	8	3	-	-
男	16	-	-	2	3	2	1	3	4	1	-	-
女	14	-	-	1	1	1	3	2	4	2	-	-
委任(派)	13	-	-	2	2	1	-	4	1	1	2	-
男	5	-	-	1	1	-	-	-	1	1	1	-
女	8	-	-	1	1	1	-	4	-	-	1	-
聘 任	-	-	-	-	-	-	-	-	-	-	-	-
男	-	-	-	-	-	-	-	-	-	-	-	-
女	-	-	-	-	-	-	-	-	-	-	-	-
醫 事 人 員	-	-	-	-	-	-	-	-	-	-	-	-
男	-	-	-	-	-	-	-	-	-	-	-	-
女	-	-	-	-	-	-	-	-	-	-	-	-
雇 員	-	-	-	-	-	-	-	-	-	-	-	-
男	-	-	-	-	-	-	-	-	-	-	-	-
女	-	-	-	-	-	-	-	-	-	-	-	-

資料來源：泰山區公所人事室。

表2-5 新北市泰山區公所編制及現有員額

單位：人

年底別 及 職稱別	職 等	合計				所本部		秘書室		民政課	
		編制	現有			編制	現有	編制	現有	編制	現有
				男	女						
民國100年底	-	47	47	21	26	5	5	6	6	15	15
民國101年底	-	47	45	19	26	5	5	6	6	15	15
民國102年底	-	46	44	19	25	4	4	6	6	15	13
民國103年底	-	46	41	17	24	4	4	6	6	15	10
民國104年底	-	46	42	19	23	4	4	6	4	15	14
民國105年底	-	46	43	19	24	4	4	6	6	15	14
民國106年底	-	46	44	19	25	4	4	6	6	15	15
民國107年底	-	46	43	19	24	4	3	6	4	15	28
民國108年底	-	46	43	22	21	4	3	6	4	15	15
民國109年底	-	46	42	22	20	4	4	6	6	15	14
民國110年底	-	46	45	24	21	4	4	6	6	15	15
民國111年底	-	46	43	23	20	4	4	6	6	15	13
民國112年底	-	84	80	45	35	8	8	12	12	22	22
民國113年底	-	46	41	21	20	4	3	6	6	16	15
民國114年底	-	46	43	21	22	4	4	6	6	16	15
區 長	薦任第9職等	1	1	1	-	1	1	-	-	-	-
副 區 長		-	-	-	-	-	-	-	-	-	-
主任秘書	薦任第8職等 至第9職等	1	1	1	-	1	1	-	-	-	-
調解會秘書		-	-	-	-	-	-	-	-	-	-
秘 書	薦任第7職等	1	1	-	1	1	1	-	-	-	-
視 導	薦任第7職等	1	1	-	1	1	1	-	-	-	-
課長(室主任)	薦任第7職等 至第8職等	8	8	5	3	-	-	1	1	1	1
技 士	委任第5職等或薦任 第6職等至第7職等	4	4	3	1	-	-	-	-	-	-
課 員	委任第5職等或薦任 第6職等至第7職等	15	14	6	8	-	-	4	4	5	4
佐助理員	委任第4職等至第5職 等或薦任第6職等	1	1	-	1	-	-	-	-	-	-
技 佐	委任第4職等 至第5職等	1	-	-	-	-	-	-	-	-	-
辦 事 員	委任第3職等 至第5職等	3	3	-	3	-	-	-	-	2	2
書 記 (雇 員)	委任第1職等 至第3職等	2	1	-	1	-	-	1	1	-	-
里 幹 事	委任第4職等至第5職 等或薦任第6職等	8	8	5	3	-	-	-	-	8	8
其 他	-	-	-	-	-	-	-	-	-	-	-

資料來源：泰山區公所人事室。

表2-5 新北市泰山區公所編制及現有員額 (續)

單位：人

年底別 及 職稱別	社會課		經建課		工務課		會計室		人事室		政風室	
	編制	現有	編制	現有	編制	現有	編制	現有	編制	現有	編制	現有
民國100年底	8	8	3	3	6	6	2	2	1	1	1	1
民國101年底	8	8	3	3	6	4	2	2	1	1	1	1
民國102年底	8	8	3	3	6	6	2	2	1	1	1	1
民國103年底	8	8	3	3	6	6	2	2	1	1	1	1
民國104年底	8	8	3	3	6	5	2	2	1	1	1	1
民國105年底	8	7	3	3	6	5	2	2	1	1	1	1
民國106年底	8	8	3	3	6	4	2	2	1	1	1	1
民國107年底	8	8	3	3	6	6	2	2	1	1	1	1
民國108年底	8	8	3	3	6	6	2	2	1	1	1	1
民國109年底	8	8	3	3	6	5	2	1	1	1	1	1
民國110年底	8	8	3	3	6	5	2	1	1	1	1	1
民國111年底	8	8	3	3	6	5	2	2	1	1	1	1
民國112年底	16	16	6	6	12	8	4	4	2	2	2	2
民國113年底	7	6	3	3	6	4	2	2	1	1	1	1
民國114年底	7	6	3	3	6	5	2	2	1	1	1	1
區長	-	-	-	-	-	-	-	-	-	-	-	-
副區長	-	-	-	-	-	-	-	-	-	-	-	-
主任秘書	-	-	-	-	-	-	-	-	-	-	-	-
調解會秘書	-	-	-	-	-	-	-	-	-	-	-	-
秘書	-	-	-	-	-	-	-	-	-	-	-	-
視導	-	-	-	-	-	-	-	-	-	-	-	-
課長(室主任)	1	1	1	1	1	1	1	1	1	1	1	1
技士	-	-	1	1	3	3	-	-	-	-	-	-
課員	4	4	1	1	1	1	-	-	-	-	-	-
佐助理員	-	-	-	-	-	-	1	1	-	-	-	-
技佐	-	-	-	-	1	-	-	-	-	-	-	-
辦事員	1	1	-	-	-	-	-	-	-	-	-	-
書記 (雇員)	1	-	-	-	-	-	-	-	-	-	-	-
里幹事	-	-	-	-	-	-	-	-	-	-	-	-
其他	-	-	-	-	-	-	-	-	-	-	-	-

資料來源：泰山區公所人事室。

表2-6 新北市泰山區公所經費預決算數額 - 按工作計畫別分

單位：元、%

年度別 及 科目別	本年度預算數	上年度		本年度與上年度預算比較	
		預算數	決算數	增減數	增減率
民國100年底	166,754,634	995,662,000	853,559,752	-828,907,366	-83
民國101年底	218,015,900	166,754,634	154,591,688	51,261,266	31
民國102年底	209,361,875	218,015,900	203,277,782	-8,654,025	-4
民國103年底	188,403,806	209,361,875	192,154,870	-20,958,069	-10
民國104年底	183,269,810	188,403,806	178,628,633	-5,133,996	-3
民國105年底	179,320,475	183,269,810	172,555,361	-3,949,335	-2
民國106年底	182,043,227	179,320,475	171,482,372	2,722,752	2
民國107年底	178,719,000	182,043,227	174,768,876	-3,324,227	2
民國108年底	184,874,000	178,719,000	173,787,138	6,155,000	3
民國109年底	196,075,000	184,874,000	178,077,389	11,201,000	6
民國110年底	218,634,000	196,075,000	187,835,483	22,559,000	12
民國111年底	188,138,000	218,634,000	208,178,750	-30,496,000	-14
民國112年底	225,803,000	188,138,000	183,093,972	37,665,000	20
民國113年底	237,671,000	225,803,000	223,777,375	11,868,000	5
民國114年底	211,885,000	237,671,000	189,105,805	-25,786,000	-11
一般行政	53,183,000	50,794,000	49,056,004	2,389,000	5
人員維持費	51,971,000	49,582,000	47,857,689	2,389,000	5
基本行政工作維持費	1,212,000	1,212,000	1,198,315	0	0
區政業務	158,701,947	186,777,000	140,049,801	-28,075,053	-15
業務管理	29,072,695	26,721,720	26,630,799	2,350,975	9
民政業務	49,282,284	46,983,829	46,933,898	2,298,455	5
役政及防災業務	536,521	634,607	604,034	-98,086	-15
農漁業務	281,327	358,283	358,283	-76,956	-21
水利業務	6,233,450	5,445,000	2,874,635	788,450	14
交通業務	630,000	630,000	230,244	0	0
觀光經濟	180,150	183,982	183,982	-3,832	-2
社會文化	9,102,463	9,077,414	8,669,659	25,049	0
道路及公園業務	9,109,079	8,134,726	8,089,313	974,353	12
區政建設	54,273,978	88,607,439	45,474,954	-34,333,461	-39
一般建築及設備	0	0	0	0	0
建築及設備	0	0	0	0	0
第一預備金	53	100,000	0	-99,947	-100
第一預備金	53	100,000	0	-99,947	-100

資料來源：泰山區公所會計室。

表2-7 新北市泰山區公所經費預決算數額 - 按用途別科目分

單位：元、%

年度別 及 科目別	本年度預算數	上年度		本年度與上年度預算比較	
		預算數	決算數	增減數	增減率
民國100年底	166,754,634	995,662,000	853,559,752	-828,907,366	-83.00
民國101年底	218,015,900	166,754,634	154,052,813	51,261,266	31.00
民國102年底	209,361,875	218,015,900	203,277,782	-8,654,025	-3.97
民國103年底	188,403,806	209,361,875	192,154,870	-20,958,069	-10.00
民國104年底	183,269,810	188,403,806	178,628,633	-5,133,996	-2.72
民國105年底	179,320,475	183,269,810	172,555,361	-3,949,335	-2.15
民國106年底	182,043,227	179,320,475	171,482,372	2,722,752	1.52
民國107年底	178,719,000	182,043,227	174,768,876	-3,324,227	-1.83
民國108年底	184,874,000	45,767	173,787,138	6,155,000	3.44
民國109年底	196,075,000	184,874,000	178,077,389	11,201,000	6.06
民國110年底	218,634,000	196,075,000	187,835,483	22,559,000	11.51
民國111年底	188,138,000	218,634,000	208,178,750	-30,496,000	-13.95
民國112年底	225,803,000	188,138,000	183,093,972	37,665,000	20.02
民國113年底	237,671,000	225,803,000	223,777,375	11,868,000	5.26
民國114年底	211,885,000	237,671,000	189,105,805	-25,786,000	-0.11
人 事 費	51,971,000	49,582,000	47,857,689	2,389,000	0.05
業 務 費	97,476,969	91,135,418	87,533,019	6,341,551	0.07
獎 補 助 及 損 失 (經 常 門)	8,163,000	8,246,143	8,240,143	-83,143	-0.01
債 務 費	-	-	-	-	0.00
預 備 金	53	100,000	-	-99,947	-1.00
設 備 及 投 資	54,273,978	88,607,439	45,474,954	-34,333,461	-0.39
獎 補 助 及 損 失 (資 本 門)	-	-	-	-	-

資料來源：泰山區公所會計室。

表2-8 新北市泰山區調解業務概況

1.辦理調解業務概況

單位：件

年底別	總計	民事結案件數							
		合計	債權債務	物權	親屬	繼承	商事	營建工程	其他
民國100年底	414	210	146	18	2	1	-	24	19
民國101年底	468	198	154	6	2	1	1	3	31
民國102年底	520	214	178	3	-	2	2	1	28
民國103年底	499	194	146	6	3	3	-	11	25
民國104年底	536	206	152	-	-	1	-	-	53
民國105年底	519	192	134	2	-	-	2	-	54
民國106年底	515	170	128	1	-	-	3	-	38
民國107年底	612	204	165	1	-	1	1	-	36
民國108年底	550	190	133	-	-	1	2	4	50
民國109年底	538	194	145	-	-	1	4	-	44
民國110年底	457	140	101	-	-	1	2	-	36
民國111年底	516	196	139	-	-	-	1	1	55
民國112年底	573	191	162	-	-	-	1	-	28
民國113年底	579	212	159	-	-	-	1	4	48
民國114年底	498	181	130	-	-	-	1	-	50

2.辦理調解方式概況

單位：件、%

年底別	調解方式							
	合計				委員集體開會調解			
	計	成立	成立比率	不成立	計	成立	成立比率	不成立
民國100年底	414	316	76	98	236	156	66	80
民國101年底	468	368	79	100	256	187	73	69
民國102年底	520	417	80	103	261	182	70	79
民國103年底	499	378	76	121	251	139	55	112
民國104年底	536	386	72	150	261	145	56	116
民國105年底	519	421	81	98	30	16	53	14
民國106年底	515	405	79	110	-	-	-	-
民國107年底	612	506	83	106	-	-	-	-
民國108年底	550	476	86	74	-	-	-	-
民國109年底	538	458	85	80	-	-	-	-
民國110年底	457	410	90	47	-	-	-	-
民國111年底	516	464	90	52	-	-	-	-
民國112年底	573	528	92	45	-	-	-	-
民國113年底	579	536	93	43	-	-	-	-
民國114年底	498	459	92	39	-	-	--	-

資料來源：泰山區公所調解會。

表2-8 新北市泰山區調解業務概況 (續)

1.辦理調解業務概況

單位：件

年底別	刑事結案件數								正在調解 中未結案 件數
	合計	妨害風化	妨害婚姻 及家庭	傷害	妨害自由名 譽信用及秘 密	竊盜及 侵佔詐欺	毀棄損壞	其他	
民國100年底	204	-	-	196	1	1	-	6	-
民國101年底	270	-	-	256	2	1	4	7	-
民國102年底	306	-	-	297	2	-	-	7	-
民國103年底	305	-	1	281	4	-	7	12	-
民國104年底	330	-	-	312	2	-	4	12	-
民國105年底	327	-	2	304	3	-	6	12	-
民國106年底	345	-	-	337	3	-	-	5	-
民國107年底	408	-	1	399	4	-	2	2	-
民國108年底	360	-	-	353	3	-	1	3	-
民國109年底	344	-	-	334	6	-	-	4	-
民國110年底	317	-	-	294	9	-	7	7	78
民國111年底	320	-	-	309	7	-	2	2	57
民國112年底	382	-	-	371	6	-	2	3	50
民國113年底	367	-	-	361	3	-	2	1	36
民國114年底	317	-	-	311	3	-	1	2	68

2.辦理調解方式概況

單位：件、%

年底別	調 解 方 式				協 同 調 解			
	委員獨任調解							
	計	成立	成立比率	不成立	計	成立	成立比率	不成立
民國100年底	178	160	90	18	85	69	81	16
民國101年底	212	181	85	31	94	80	85	14
民國102年底	259	235	91	24	58	47	81	11
民國103年底	248	239	96	9	49	35	71	14
民國104年底	275	241	88	34	60	45	75	15
民國105年底	489	405	83	84	50	35	70	15
民國106年底	515	405	79	110	30	19	63	11
民國107年底	612	506	83	106	31	26	84	5
民國108年底	550	476	86	74	33	19	57	14
民國109年底	538	458	85	80	29	24	83	5
民國110年底	457	410	90	47	18	17	94	1
民國111年底	516	464	90	52	10	9	90	1
民國112年底	573	528	92	45	14	13	93	1
民國113年底	579	536	93	43	107	103	96	4
民國114年底	498	459	92	39	100	99	99	1

資料來源：泰山區公所調解會。

參、民政

表3-1 新北市泰山區里長選舉概況

單位：人、票、%

年別 及里別	選舉日期	選舉人數	投票數	投票率 (投票數/選舉 人數)×100%	當 選 人			
					姓 名	年 齡	性 別	就職日期
民國100年	-	-	-	-	-	-	-	-
民國101年	-	-	-	-	-	-	-	-
民國102年	-	-	-	-	-	-	-	-
民國103年	11月29日	59 448	37 329	62.79	-	-	-	12月25日
民國104年	-	-	-	-	-	-	-	-
民國105年	-	-	-	-	-	-	-	-
民國106年	-	-	-	-	-	-	-	-
民國107年	11月24日	61 539	39 192	63.69	-	-	-	12月25日
民國108年	-	-	-	-	-	-	-	-
民國109年	-	-	-	-	-	-	-	-
民國110年	-	-	-	-	-	-	-	-
民國111年	11月26日	61 648	35 154	57.02	-	-	-	12月25日
民國112年	-	-	-	-	-	-	-	-
民國113年	-	-	-	-	-	-	-	-
民國114年	-	-	-	-	-	-	-	-
大科里	-	-	-	-	-	-	-	-
黎明里	-	-	-	-	-	-	-	-
山腳里	-	-	-	-	-	-	-	-
福泰里	-	-	-	-	-	-	-	-
福興里	-	-	-	-	-	-	-	-
楓樹里	-	-	-	-	-	-	-	-
同榮里	-	-	-	-	-	-	-	-
同興里	-	-	-	-	-	-	-	-
全興里	-	-	-	-	-	-	-	-
義學里	-	-	-	-	-	-	-	-
義仁里	-	-	-	-	-	-	-	-
明志里	-	-	-	-	-	-	-	-
泰友里	-	-	-	-	-	-	-	-
新明里	-	-	-	-	-	-	-	-
貴子里	-	-	-	-	-	-	-	-
貴賢里	-	-	-	-	-	-	-	-
貴和里	-	-	-	-	-	-	-	-

資料來源：新北市選舉委員會。

表3-2 新北市泰山區鄰長遴聘概況

單位：鄰、人

年別 及里別	里內現有 鄰數	年底鄰長人數			未遴聘 鄰數	本年異動(解遴聘)鄰長人數		
		合計	男	女		合計	男	女
民國100年	458	441	249	192	17	4	2	2
民國101年	460	442	244	198	18	7	6	1
民國102年	460	443	242	201	17	10	4	6
民國103年	464	444	213	231	20	80	29	51
民國104年	464	449	214	235	15	12	8	4
民國105年	464	448	213	235	15	5	3	2
民國106年	464	448	214	234	16	5	2	3
民國107年	464	448	209	239	16	20	8	12
民國108年	466	443	201	242	23	19	7	12
民國109年	466	442	200	242	24	11	4	7
民國110年	466	438	201	237	28	30	21	9
民國111年	466	434	199	235	32	15	6	9
民國112年	466	433	197	236	33	21	12	9
民國113年	466	432	195	237	33	31	19	12
民國114年	466	429	196	233	37	16	10	6
大科里	16	11	7	4	5	-	-	-
山腳里	45	39	15	24	6	4	2	2
全興里	25	24	12	12	1	-	-	-
同榮里	30	29	20	9	1	1	-	1
同興里	24	20	9	11	4	-	-	-
明志里	24	23	7	16	1	-	-	-
泰友里	18	17	8	9	1	-	-	-
貴子里	29	25	12	13	4	-	-	-
貴和里	42	40	18	22	2	-	-	-
貴賢里	27	27	14	13	-	-	-	-
新明里	25	25	7	18	-	-	-	-
楓樹里	28	27	17	10	1	-	-	-
義仁里	39	33	17	16	6	4	3	1
義學里	27	26	9	17	1	4	2	2
福泰里	25	25	8	17	-	-	-	-
福興里	25	22	5	17	3	3	3	-
黎明里	17	16	11	5	1	-	-	-

資料來源：泰山區公所民政課。

表3-3 新北市泰山區鄰長異動概況

單位：鄰、人

年、月(底)別	現有鄰數	當月底實有鄰長數	當月底實有鄰長數與現有鄰數不符原因						當月行政區域調整增加鄰數	備註
			合計	空鄰	遷出未補聘	死亡未補聘	任期屆滿未遴聘	其他		
民國100年(底)	458	441	17	17	-	-	-	-	-	
民國101年(底)	460	442	16	16	-	-	-	-	-	
民國102年(底)	460	442	17	17	-	-	-	-	-	
民國103年(底)	464	442	22	20	-	-	-	2	-	
民國104年(底)	464	449	15	15	-	-	-	-	-	
民國105年(底)	464	449	15	15	-	-	-	-	-	
民國106年(底)	464	448	16	15	-	-	-	1	-	
民國107年(底)	464	448	16	8	-	1	-	7	-	
民國108年(底)	466	443	23	8	1	1	11	2	-	
民國109年(底)	466	442	24	8	1	2	11	2	-	
民國110年(底)	466	436	30	8	7	2	-	13	-	
民國111年(底)	466	434	32	8	7	4	-	13	-	
民國112年(底)	466	433	33	8	-	3	19	3	-	
民國113年(底)	466	432	34	8	-	2	11	13	-	
民國114年(底)	466	430	36	8	5	7	-	16	-	
1月(底)	466	433	33	8	5	5	-	15	-	
2月(底)	466	431	35	8	5	6	-	16	-	
3月(底)	466	430	36	8	5	7	-	16	-	
4月(底)	466	431	35	8	5	6	-	16	-	
5月(底)	466	430	36	8	5	7	-	16	-	
6月(底)	466	431	35	8	5	6	-	16	-	
7月(底)	466	429	37	8	5	8	-	16	-	
8月(底)	466	430	36	8	5	7	-	16	-	
9月(底)	466	430	36	8	5	7	-	16	-	
10月(底)	466	430	36	8	5	7	-	16	-	
11月(底)	466	429	37	8	5	8	-	16	-	
12月(底)	466	430	36	8	5	7	-	16	-	

資料來源：泰山區公所民政防災課。

表3-4 新北市泰山區改善市容查報有關案件執行情形

單位：件

年別及 項目別	總 計	道路、 水溝、 下水道、 橋樑、 河堤、 防共 設施 之損 壞事 項	公園、 綠地、 行道 樹之 維護 及修 剪事 項	廢棄物 、廢土 、水溝 、下水 道、公 廁等 清理 維護 事項	違規廣 告物 事 項	交通號 (標) 、標 、修 、復 、除 、交 通 事 項	門牌、 街道巷 弄名 牌之 維護 事項	路燈、 水電、 電信、 瓦斯 設施 之損 壞修 復事 項	競選廣 告物 之改 善、 移 除事 項	路霸 舉 事	檢 報 事 項	其他有 礙市 容及 公 安 事 項
民國100年	417	43	110	116	34	34	-	43	-	19	18	
民國101年	654	142	164	126	11	38	10	117	1	22	23	
民國102年	957	185	115	126	68	48	22	273	18	33	69	
民國103年	222	145	5	21	14	11	4	18	-	4	-	
民國104年	275	152	8	24	21	32	8	25	-	5	-	
民國105年	183	116	4	21	-	18	6	14	-	4	-	
民國106年	288	155	10	25	-	68	12	15	-	3	-	
民國107年	229	45	10	3	37	86	12	33	-	3	-	
民國108年	250	42	11	37	20	84	13	35	-	8	-	
民國109年	260	42	11	37	20	84	13	35	10	8	-	
民國110年	244	40	10	39	15	81	13	34	5	7	-	
民國111年	257	43	13	42	15	83	15	36	2	8	-	
民國112年	259	45	16	45	12	81	16	37	-	7	-	
民國113年	283	46	17	46	30	82	18	36	-	8	-	
民國114年底	287	48	19	48	25	84	17	38	-	8	-	
查報	287	48	19	48	25	84	17	38	-	8	-	
收件	-	-	-	-	-	-	-	-	-	-	-	
移文	-	-	-	-	-	-	-	-	-	-	-	
短期計畫	48	-	-	48	-	-	-	-	-	-	-	
長期計畫	-	-	-	-	-	-	-	-	-	-	-	
無法辦理	-	-	-	-	-	-	-	-	-	-	-	
完工	239	-	19	48	25	84	17	38	-	8	-	
查驗未通過	-	-	-	-	-	-	-	-	-	-	-	
查驗未執行	-	-	-	-	-	-	-	-	-	-	-	
結案	287	48	19	48	25	84	17	38	-	8	-	

資料來源：泰山區公所工務課。

表3-5 新北市泰山區各級學校及幼兒園一覽表

1.各級學校及幼兒園數

單位：所

年底別 及設立別	總 計	大 學	專 科	高級中等 學校	完全中學	國民中學	國民小學	幼兒園
民國100年底	31	2	-	1	-	2	4	22
民國101年底	31	2	-	1	-	2	4	22
民國102年底	31	2	-	1	-	2	4	22
民國103年底	31	2	-	1	-	2	4	22
民國104年底	32	2	-	1	-	2	4	23
民國105年底	32	2	-	1	-	2	4	23
民國106年底	33	2	-	1	-	2	4	24
民國107年底	33	2	-	1	-	2	4	24
民國108年底	33	2	-	1	-	2	4	24
民國109年底	32	2	-	1	-	2	4	23
民國110年底	31	2	-	1	-	2	4	22
民國111年底	31	2	-	1	-	2	4	22
民國112年底	30	2	-	1	-	2	4	21
民國113年底	30	2	-	1	-	2	4	21
民國114年底	30	2	-	1	-	2	4	21
國 立	-	-	-	-	-	-	-	-
市 立	14	-	-	1	-	2	4	7
私 立	16	2	-	-	-	-	-	14

資料來源：泰山區公所民政災防課。

表3-5 新北市泰山區各級學校及幼兒園一覽表 (續1)

2.各級學校
中華民國114年底

學校名稱	現任校長	所在里	地 址
明志科技大學	劉校長祖華	貴子里	新北市泰山區貴子里9鄰工專路84號
黎明技術學院	林校長明芳	黎明里	新北市泰山區明里3鄰泰林路三段22號
新北市立泰山高級中學	于校長賢華	同榮里	新北市泰山區同榮里8鄰辭修路7號
新北市立泰山國中	鄭校長杏玲	山腳里	新北市泰山區山腳里10鄰泰林路二段498號
新北市立義學國中	施校長青珍	義仁里	新北市泰山區義仁里7鄰民生路33號
新北市泰山區泰山國小	楊校長順宇	山腳里	新北市泰山區山腳里32鄰泰林路二段255號
新北市泰山區明志國小	劉校長道德	泰友里	新北市泰山區泰友里14鄰新生路2號
新北市泰山區同榮國小	廖校長明正	義學里	新北市泰山區義學里2鄰公園路33號
新北市泰山區義學國小	蕭校長又誠	義仁里	新北市泰山區義仁里4鄰民生路30號

資料來源：泰山區公所民政災防課。

表3-5 新北市泰山區各級學校及幼兒園一覽表 (續完)

3. 幼兒園

中華民國114年底

幼兒園名稱	所在里	地 址
新北市泰山區同榮國民小學附設幼兒園	義學里	新北市泰山區義學里2鄰公園路33號
新北市泰山區泰山國民小學附設幼兒園	山腳里	新北市泰山區山腳里32鄰泰林路二段255號
新北市泰山區明志國民小學附設幼兒園	泰友里	新北市泰山區泰友里14鄰新生路2號
新北市立泰山國民中學附設幼兒園	山腳里	新北市泰山區山腳里10鄰泰林路二段498號
新北市立泰山幼兒園本園	同榮里	新北市泰山區同榮里27鄰公園52號1、2樓
新北市立泰山幼兒園明志分班	明志里	新北市泰山區明志里19鄰明志路二段426號3樓
新北市立泰山幼兒園貴和分班	貴和里	新北市泰山區貴和里31鄰明志路三段365號2樓
新北市私立夢不落幼兒園	義仁里	新北市泰山區義仁里36鄰信華三街61號
財團法人臺灣省天主教道明傳教修女會附設新北市私立道明幼兒園	貴和里	新北來泰山區貴和里24鄰明志路三段295號
新北市私立及幼幼兒園	全興里	新北市泰山區全興里15鄰仁愛路6巷7弄9號1、2樓
新北市私立仁愛幼兒園	全興里	新北市泰山區全興里14鄰仁愛路60號1樓
新北市私立晴幼幼兒園	泰友里	新北市泰山區泰友里6鄰明志路二段273巷5弄20號
新北市私立喬安幼兒園	明志里	新北市泰山區明志里12鄰明志路三段142巷8號3樓之1
財團法人天主教瑪利亞方濟各傳教女修會附設新北市私立曉明幼兒園	明志里	新北市泰山區明志里19鄰應化街6巷5號
新北市私立比佛利幼兒園	全興里	新北市泰山區全興里5鄰仁德97巷2號1、2樓及105號1、2樓
新北市私立育榕幼兒園	山腳里	新北市泰山區山腳里32鄰泰林路二段261號1樓
新北市私立心翔幼兒園	同榮里	新北市泰山區同榮里8鄰辭修路10之11號1樓
新北市私立青樺幼兒園	義仁里	新北市泰山區義仁里9鄰民生路17巷27號、29號
新北市私立華葯幼兒園	義仁里	新北市泰山區義仁里4鄰民生路20號
新北市私立慈惠幼兒園	貴和里	新北市泰山區貴和里33鄰明志路三段454巷4、6號
新北市私立比陽幼兒園	福興里	新北市泰山區福興里25鄰仁德路67號1、2樓

資料來源：泰山區公所民政防災課。

表3-6 新北市泰山區體育活動概況

單位：次、隊、人、%

年別及 活動名稱	本 年			上 年			本年較上年參 加人數增減率
	次數	參加隊數	參加人數	次數	參加隊數	參加人數	
民國100年	-	-	-	-	-	-	-
民國101年	-	-	-	-	-	-	-
民國102年	-	-	-	-	-	-	-
民國103年	-	-	-	-	-	-	-
民國104年	-	-	-	-	-	-	-
民國105年	-	-	-	-	-	-	-
民國106年	-	-	-	-	-	-	-
民國107年	-	-	-	-	-	-	-
民國108年	-	-	-	-	-	-	-
民國109年	-	-	-	-	-	-	-
民國110年	-	-	-	-	-	-	-
民國111年	-	-	-	-	-	-	-
民國112年	-	-	-	-	-	-	-
民國113年	-	-	-	-	-	-	-
民國114年	-	-	-	-	-	-	-

資料來源：泰山區公所民政災防課。

表3-7 新北市泰山區維護市容會報決議案件辦理情形

單位：件

年底別及 市容項目別	總 計	A級 已依案執行完成	B級 正依案執行	C級 計畫執行	D級 無法執行
民國100年底	1,500	1,500	-	-	-
民國101年底	18	16	2	-	-
民國102年底	18	18	-	-	-
民國103年底	54	54	-	-	-
民國104年底	89	89	-	-	-
民國105年底	42	42	-	-	-
民國106年底	99	99	-	-	-
民國107年底	138	138	-	-	-
民國108年底	146	146	-	-	-
民國109年底	144	144	-	-	-
民國110年底	138	138	-	-	-
民國111年底	143	143	-	-	-
民國112年底	141	141	-	-	-
民國113年底	141	141	-	-	-
民國114年底	147	147	-	-	-
區內違建屢拆屢建之查察 處理事項	8	8	-	-	-
區內環境衛生之整理及公 共衛生之改進事項	-	-	-	-	-
區內違章攤販之取締事項	-	-	-	-	-
區內市場管理及清潔事項	-	-	-	-	-
區內路燈、花木及綠地之 維護事項	35	35	-	-	-
區內交通設施(標誌、標 線、號誌及單行道等)之建 議事項	84	84	-	-	-
區內街弄巷道及側溝之整 修維護及建議事項	20	20	-	-	-
查報改善市容及增進市民 福祉，內容牽涉本區有關 單位急待處理事項	-	-	-	-	-
其他有關區內維護市容事 項	-	-	-	-	-

資料來源：泰山區公所工務課。

肆、社會

表4-1 新北市泰山區推行社區發展工作概況

1. 歷年推行社區發展工作概況

單位：個、戶、人

年(底)別	社區發展協會數	社區戶數	社區人口數	理監事人數											
				合計			理事長			理事 (不含理事長)			監事		
				計	男	女	計	男	女	計	男	女	計	男	女
民國100年(底)	14	23,042	68,056	280	181	99	14	12	2	196	117	79	70	52	18
民國101年(底)	14	26,968	77,617	258	164	94	13	9	4	180	107	73	65	49	16
民國102年(底)	14	27,259	77,900	249	154	95	13	10	3	173	101	72	63	43	20
民國103年(底)	14	27,652	76,242	251	154	97	13	9	4	175	105	70	63	40	23
民國104年(底)	14	27,996	78,707	250	155	95	13	9	4	174	105	69	63	41	22
民國105年(底)	14	28,219	78,785	271	165	106	14	10	4	189	115	74	68	40	28
民國106年(底)	14	28,478	78,911	279	158	121	14	9	5	195	105	90	70	44	26
民國107年(底)	14	28,599	78,662	279	168	111	14	9	5	196	118	78	69	41	28
民國108年(底)	14	28,821	78,766	279	174	105	14	8	6	196	124	72	69	42	27
民國109年(底)	14	29,033	78,517	279	169	110	14	9	5	196	117	79	69	43	26
民國110年(底)	14	29,022	77,544	276	166	110	14	10	4	196	117	79	66	39	27
民國111年(底)	14	29,278	76,982	277	167	110	14	10	4	195	111	84	69	40	29
民國112年(底)	14	29,869	77,491	275	152	123	14	9	5	193	103	90	68	40	28
民國113年(底)	14	30,869	77,471	275	150	125	14	9	5	192	101	91	69	40	29
民國114年(底)	14	30,869	77,471	278	145	133	14	9	5	195	101	94	69	35	34

資料來源：泰山區公所轄內已成立社區發展協會所報工作概況。

*114年本表取消社區長壽俱樂部、社區成長教室、社區民俗藝文康樂班隊、社區圖書室四項數值統計，新增長期照顧據點

表4-1 新北市泰山區推行社區發展工作概況 (續1)

1. 歷年推行社區發展工作概況

單位：人、個、元、幢

年(底)別	社區發展協會會員數			設置 社區 生產 建設 基金	實際使用經費			社區活動中心			
	合計	男	女		合計	政府 補助款	社區 自籌款	合計	原建 (未 作修 擴 建)	新建	修擴 建
民國100年(底)	4,366	1,774	2,489	14	3,768,358	2,481,950	1,286,408	-	-	-	-
民國101年(底)	4,256	1,694	2,562	14	4,636,309	3,172,652	1,463,657	-	-	-	-
民國102年(底)	3,628	1,533	2,095	14	3,697,399	2,647,213	1,050,186	-	-	-	-
民國103年(底)	3,490	1,358	2,132	14	4,061,703	3,154,000	907,703	-	-	-	-
民國104年(底)	3,595	1,569	2,027	14	4,061,703	3,154,000	907,703	-	-	-	-
民國105年(底)	3,656	1,443	2,213	14	2,214,412	1,275,000	939,412	-	-	-	-
民國106年(底)	3,632	1,457	2,175	13	3,900,348	2,723,500	1,176,848	-	-	-	-
民國107年(底)	3,578	1,404	2,174	13	3,068,777	2,296,250	772,527	-	-	-	-
民國108年(底)	3,368	1,273	2,095	13	1,255,892	1,243,838	12,054	-	-	-	-
民國109年(底)	2,939	1,092	1,847	13	3,521,431	3,308,057	213,374	-	-	-	-
民國110年(底)	2,887	1,159	1,728	13	2,841,261	976,367	1,864,894	-	-	-	-
民國111年(底)	2,688	1,093	1,595	13	4,244,636	2,218,623	2,026,013	-	-	-	-
民國112年(底)	2,749	1,097	1,652	13	3,493,307	2,746,225	747,082	-	-	-	-
民國113年(底)	2,706	1,112	1,594	13	6,049,694	3,460,814	2,588,880	-	-	-	-
民國114年(底)	2,654	1,120	1,534	13	6,376,044	5,768,723	607,321	-	-	-	-

資料來源：泰山區公所轄內已成立社區發展協會所報工作概況。

*114年本表取消社區長壽俱樂部、社區成長教室、社區民俗藝文康樂班隊、社區圖書室四項數值統計，新增長期照顧據點

表4-1 新北市泰山區推行社區發展工作概況 (續2)

1. 歷年推行社區發展工作概況

單位：人次、處、班、隊、人、期、受益人次

年(底)別	社區發展工作項目															
	教育訓練		社區內部組織							辦理 社區 照顧 關懷 據點	社區 圖書 室	長期 照顧 據點	社區 刊物	服務成果		
	辦理 社區 幹部 訓練	辦理社 區觀摩	社區 長壽 俱樂部	社區 成長 教室	社區 守望 相助 隊	社區 民俗 藝文 康樂 班隊	社區志願服務							福利服 務或活 動	其他 服務	
							團隊	志工數								
						合計		男	女							
民國100年(底)	205	1,613	-	2	-	4	10	485	146	339	-	-	-	-	870	265
民國101年(底)	60	1,519	-	1	-	2	8	377	94	283	5	-	-	-	9,457	3,685
民國102年(底)	-	1,345	-	-	-	2	8	363	95	268	5	-	-	-	14,631	2,516
民國103年(底)	360	1,191	-	-	-	2	8	366	99	267	5	-	-	-	13,606	665
民國104年(底)	-	1,111	5	4	-	2	10	416	118	298	5	-	-	-	13,606	1,560
民國105年(底)	-	1,220	5	4	-	2	10	416	118	298	5	-	-	-	1,920	490
民國106年(底)	-	1,223	5	4	-	2	10	416	118	298	5	-	-	-	2,090	450
民國107年(底)	-	1,124	6	4	-	2	10	416	118	298	5	-	-	-	2,090	450
民國108年(底)	-	-	2	10	14	2	12	449	133	316	5	-	-	-	27,090	-
民國109年(底)	-	-	2	6	14	2	12	474	164	310	5	-	-	-	21,245	-
民國110年(底)	-	-	2	5	14	1	12	474	169	305	5	-	-	-	11,350	-
民國111年(底)	-	-	1	8	14	2	12	382	113	269	5	-	-	-	39,768	-
民國112年(底)	25	-	7	18	14	2	12	382	113	269	5	-	-	-	52,349	2
民國113年(底)	16	-	8	21	14	2	12	385	114	271	5	4	-	-	61,591	533
民國114年(底)	31	42	-	-	14	-	-	313	96	217	6	-	-	-	78,166	280

資料來源：泰山區公所轄內已成立社區發展協會所報工作概況。

*114年本表取消社區長壽俱樂部、社區成長教室、社區民俗藝文康樂班隊、社區圖書室四項數值統計，新增長期照顧據點

表4-1 新北市泰山區推行社區發展工作概況 (續3)

2.民國114年(底)境內各協會推行社區發展工作概況

單位：個、戶、人

協會名稱 (里別)	社區 戶數	社區 人口數	理監事人數											
			合計			理事長			理事 (不含理事長)			監事		
			計	男	女	計	男	女	計	男	女	計	男	女
大科社區發展協會 (大科里)	314	876	20	10	10	1	1	-	14	5	9	5	4	1
黎明社區發展協會 (黎明里)	1,379	3,595	20	16	4	1	1	-	14	10	4	5	5	-
山腳社區發展協會 (山腳里)	2,657	7,049	20	10	10	1	1	-	14	8	6	5	1	4
福泰社區發展協會 (福泰,福興里)	2,599	6,219	20	8	12	1	1	-	14	6	8	5	1	4
楓樹社區發展協會 (楓樹里)	1,770	4,432	20	6	14	1	-	1	14	4	10	5	2	3
同榮社區發展協會 (同榮,同興,全興里)	7,308	18,463	19	13	6	1	1	-	13	8	5	5	4	1
義學社區發展協會 (義學里)	1,880	4,948	20	13	7	1	1	-	14	9	5	5	3	2
義仁社區發展協會 (義仁里)	4,151	9,918	20	9	11	1	-	1	14	6	8	5	3	2
明志社區發展協會 (明志里)	1,494	3,839	19	8	11	1	1	-	14	7	7	4	-	4
中泰社區發展協會 (泰友里)	770	1,991	20	12	8	1	-	1	14	10	4	5	2	3
貴賢社區發展協會 (貴賢里)	1,559	3,760	20	15	5	1	1	-	14	9	5	5	5	-
貴子社區發展協會 (貴子里)	1,713	4,134	20	7	13	1	-	1	14	5	9	5	2	3
貴和社區發展協會 (貴和里)	2,072	5,029	20	10	10	1	-	1	14	8	6	5	2	3
新明社區發展協會 (新明里)	1,203	3,218	20	8	12	1	1	-	14	6	8	5	1	4

資料來源：泰山區公所轄內已成立社區發展協會所報工作概況。

*114年本表取消社區長壽俱樂部、社區成長教室、社區民俗藝文康樂班隊、社區圖書室四項數值統計，新增長期照顧據點

表4-1 新北市泰山區推行社區發展工作概況 (續4)

2.民國114年(底)境內各協會推行社區發展工作概況

單位：人、個、元、幢

協會名稱 (里別)	社區發展協會會員數			設置社區 生產建設 基金	實際使用經費			社區活動中心			
	合計	男	女		合計	政府 補助款	社區 自籌款	合計	原建 (未 作修 擴建)	新建	修擴 建
大科社區發展協會 (大科里)	203	90	113	1	1,595,683	1,511,357	84,326	-	-	-	-
黎明社區發展協會 (黎明里)	108	51	57	1	53,025	50,000	3,025	-	-	-	-
山腳社區發展協會 (山腳里)	187	52	135	1	513,887	416,160	97,727	-	-	-	-
福泰社區發展協會 (福泰.福興里)	161	65	96	1	185,433	145,750	39,683	-	-	-	-
楓樹社區發展協會 (楓樹里)	233	79	154	1	194,000	150,000	44,000	-	-	-	-
同榮社區發展協會 (同榮.同興.全興里)	217	115	102	1	412,106	360,250	51,856	-	-	-	-
義學社區發展協會 (義學里)	167	93	74	1	-	-	-	-	-	-	-
義仁社區發展協會 (義仁里)	273	104	169	1	1,759,453	1,724,453	35,000	-	-	-	-
明志社區發展協會 (明志里)	234	107	127	1	252,000	200,000	52,000	-	-	-	-
中泰社區發展協會 (泰友里)	156	75	81	1	319,500	250,000	69,500	-	-	-	-
貴賢社區發展協會 (貴賢里)	224	93	131	1	195,000	150,000	45,000	-	-	-	-
貴子社區發展協會 (貴子里)	180	69	111	1	448,104	403,725	44,379	-	-	-	-
貴和社區發展協會 (貴和里)	208	84	124	1	447,853	407,028	40,825	-	-	-	-
新明社區發展協會 (新明里)	103	43	60	-	-	-	-	-	-	-	-

資料來源：泰山區公所轄內已成立社區發展協會所報工作概況。

*114年本表取消社區長壽俱樂部、社區成長教室、社區民俗藝文康樂班隊、社區圖書室四項數值統計，新增長期照顧據點

表4-1 新北市泰山區推行社區發展工作概況 (續完)

2.民國114年(底)境內各協會推行社區發展工作概況

單位：人次、處、班、隊、人、期、受益人次

協會名稱 (里別)	社區發展工作項目															
	教育訓練		社區內部組織							辦理 社區 照顧 關懷 據點	社區 圖書 室	長期 照顧 據點	社區 刊物	服務成果		
	辦理 社區 幹部 訓練	辦理 社區 觀摩	社區 長壽 俱樂部	社區 成長 教室	社區 守望 相助 隊	社區 民俗 藝文 康樂 班隊	社區志願服務							福利 服務 或活 動	其他 服務	
							團 隊	志工數								
						合計		男	女							
大科社區發展協會 (大科里)	1	-	-	-	1	-	-	42	8	34	1	-	-	-	23,312	20
黎明社區發展協會 (黎明里)	2	-	-	-	1	-	-	12	6	6	-	-	-	-	1,920	20
山腳社區發展協會 (山腳里)	3	42	-	-	1	-	-	31	7	24	1	-	-	-	14,810	20
福泰社區發展協會 (福泰.福興里)	2	-	-	-	1	-	-	23	8	15	-	-	-	-	2,026	20
楓樹社區發展協會 (楓樹里)	2	-	-	-	1	-	-	30	10	20	-	-	-	-	3,224	20
同榮社區發展協會 (同榮.同興.全興里)	2	-	-	-	1	-	-	17	3	14	1	-	-	-	6,722	20
義學社區發展協會 (義學里)	2	-	-	-	1	-	-	58	19	39	-	-	-	-	-	20
義仁社區發展協會 (義仁里)	3	-	-	-	1	-	-	24	6	18	1	-	-	-	7,236	20
明志社區發展協會 (明志里)	3	-	-	-	1	-	-	-	-	-	-	-	-	-	1,764	20
中泰社區發展協會 (泰友里)	3	-	-	-	1	-	-	28	11	17	-	-	-	-	1,500	20
貴賢社區發展協會 (貴賢里)	2	-	-	-	1	-	-	-	-	-	-	-	-	-	1,638	20
貴子社區發展協會 (貴子里)	3	-	-	-	1	-	-	29	11	18	1	-	-	-	8,092	20
貴和社區發展協會 (貴和里)	2	-	-	-	1	-	-	19	7	12	1	-	-	-	5,922	20
新明社區發展協會 (新明里)	1	-	-	-	1	-	-	-	-	-	-	-	-	-	-	20

資料來源：泰山區公所轄內已成立社區發展協會所報工作概況。

*114年本表取消社區長壽俱樂部、社區成長教室、社區民俗藝文康樂班隊、社區圖書室四項數值統計，新增長期照顧據點

表4-2 新北市泰山區社區發展協會會員人數

單位：人

年底別及 協會名稱	成立時間		所在里	會員		
	年	月		合計	男	女
民國100年底	-	-	-	4 496	1 861	2 635
民國101年底	-	-	-	4 256	1 694	2 562
民國102年底	-	-	-	3 628	1 533	2 095
民國103年底	-	-	-	3 490	1 358	2 132
民國104年底	-	-	-	3 595	1 568	2 027
民國105年底	-	-	-	3 656	1 443	2 213
民國106年底	-	-	-	3 632	1 457	2 175
民國107年底	-	-	-	3 578	1 404	2 174
民國108年底	-	-	-	3 368	1 273	2 095
民國109年底	-	-	-	2 939	1 092	1 847
民國110年底	-	-	-	2 820	1 058	1 762
民國111年底	-	-	-	2 747	1 074	1 673
民國112年底	-	-	-	2 749	1 097	1 652
民國113年底	-	-	-	2 661	1 034	1 627
民國114年底	-	-	-	2 640	1 021	1 619
民國114年底	-	-	-	2 640	1 021	1 619
大科社區發展協會	85	4	大科里	203	81	122
黎明社區發展協會	82	3	黎明里	108	52	56
山腳社區發展協會	82	6	山腳里	187	54	133
福泰社區發展協會	82	2	福興里	161	59	102
楓樹社區發展協會	83	11	楓樹里	233	79	154
同榮社區發展協會	82	4	同榮里	224	86	138
義學社區發展協會	82	4	義學里	167	70	97
義仁社區發展協會	85	2	義仁里	273	104	169
明志社區發展協會	83	10	明志里	234	96	138
中泰社區發展協會	90	6	泰有里	144	57	87
貴賢社區發展協會	84	6	貴賢里	215	87	128
貴子社區發展協會	82	8	貴子里	180	68	112
貴和社區發展協會	82	10	貴和里	208	84	124
新明社區發展協會	105	2	新明里	103	44	59

資料來源：泰山區公所社會人文課。

表4-3 新北市泰山區公所輔導市民以工代賑臨時工作概況

單位：人、人次、天、元

年別 及 月別	登記人數	社會局 核配人次	符合人數			實發 工作人數	實發 工作天數	實發 代賑金額
			合計	男	女			
民國100年	8	8	8	-	8	8	35	122,948
民國101年	22	22	22	-	22	22	169	278,813
民國102年	19	19	19	2	17	19	250	301,986
民國103年	24	24	24	4	20	24	251	415,066
民國104年	26	26	26	4	22	26	250	501,945
民國105年	31	29	26	5	21	26	248	573,901
民國106年	16	16	16	2	14	16	233	343,648
民國107年	32	32	32	-	32	32	590	632,677
民國108年	41	42	41	5	36	41	773	1,045,806
民國109年	41	48	41	4	37	41	776	1,121,371
民國110年	47	48	47	-	47	47	912	1,320,063
民國111年	48	48	48	-	48	48	897	1,360,188
民國112年	48	48	48	-	48	48	862	1,169,240
民國113年	48	48	48	-	48	48	877	1,423,074
民國114年	48	46	46	-	46	46	844	1,421,590
1月	4	3	3	-	3	3	49	82,160
2月	4	3	3	-	3	3	55	91,256
3月	4	4	4	-	4	4	74	124,658
4月	4	4	4	-	4	4	74	124,624
5月	4	4	4	-	4	4	74	125,194
6月	4	4	4	-	4	4	75	125,574
7月	4	4	4	-	4	4	75	125,384
8月	4	4	4	-	4	4	73	122,534
9月	4	4	4	-	4	4	74	125,194
10月	4	4	4	-	4	4	75	125,384
11月	4	4	4	-	4	4	74	124,244
12月	4	4	4	-	4	4	75	125,384

資料來源：泰山區公所社會人文課。

表4-4 新北市泰山區社會福利及救濟概況

單位：人次、元

年別 及季別	中低收入老人生活津貼	低收入戶 喪葬補助		身心障礙者 生活補助		身心障礙者日間照顧及 住宿式照顧費用補助	
	申請 人次	發放 人次	金額	發放 人次	金額	發放 人次	金額
民國100年	89	-	-	862	3 114 190	59	774 260
民國101年	142	2	40 000	890	3 738 000	60	775 720
民國102年	160	-	-	939	4 248 000	66	957 760
民國103年	198	-	-	11 226	50 957 300	329	4 762 400
民國104年	211	-	-	11 324	51 741 600	1 113	16 215 240
民國105年	214	-	-	11 267	52 680 421	1 155	15 977 162
民國106年	212	-	-	11 102	52 634 411	442	6 245 090
民國107年	209	-	-	10 751	51 034 435	1 463	20 525 476
民國108年	250	-	-	11 574	54 380 283	1 349	19 235 089
民國109年	315	4	120 000	11 673	57 472 124	1 337	18 194 589
民國110年	317	-	-	11 973	61 455 345	1 437	20 499 333
民國111年	388	3	90 000	11 735	56 859 323	1 467	20 450 773
民國112年	399	-	-	11 823	57 001 462	1 469	20 278 177
民國113年	483	5	150 000	11 897	61 636 723	1 501	21 511 308
民國114年	606	6	180 000	11 616	60 395 933	1 410	20842 279
第 1 季	407	2	60 000	2 870	14 888 240	349	5 190 625
第 2 季	44	-	-	2 895	15 081 891	375	5 553 628
第 3 季	47	2	60 000	2 917	15 198 378	349	5 090 398
第 4 季	108	2	60 000	2 934	15 227 424	337	5 007 628

資料來源：泰山區公所社會人文課、新北市政府社會局。

表4-4 新北市泰山區社會福利及救濟概況 (續)

單位：人次、元

年別 及季別	身心障礙者 生活輔具費用補助		急難救助		其 他		
	發放 人次	金額	發放 人次	金額	現 金	實 物	衣 服
民國100年	128	1 390 700	140	2 242 600	-	-	-
民國101年	110	1 052 050	135	3 094 000	-	149	-
民國102年	82	1 189 331	55	2 277 000	-	-	-
民國103年	329	4 762 400	60	636 000	-	-	-
民國104年	194	1 987 048	42	1 501 000	-	-	-
民國105年	271	2 345 159	37	1 564 100	-	-	-
民國106年	24	419 000	25	931 000	-	-	-
民國107年	170	1 775 800	40	2 123 100	-	-	-
民國108年	284	2 227 135	49	1 394 000	-	-	-
民國109年	231	2 307 098	63	2 120 000	55 000	-	-
民國110年	230	2 236 500	42	1 192 000	-	-	-
民國111年	221	1 914 720	29	1 060 000	1 436 300	214 859	-
民國112年	176	1 887 394	37	1 230 000	821 000	16 019	-
民國113年	141	1 597 650	29	323 000	-	-	-
民國114年	124	1504 030	29	385 000	676 200	414 757	-
第 1 季	36	536 150	8	90 000	676 200	335 648	-
第 2 季	34	411 050	6	95 000	-	30 221	-
第 3 季	30	303 600	9	140 000	-	-	-
第 4 季	24	253 230	6	60 000	-	48 888	-

資料來源：泰山區公所社會人文課、新北市政府社會局。

表4-5 新北市泰山區低收入戶數及人數按身分別分

1.按季別分

單位：戶、人

年底別 及 季底別	低 收 入 戶							
	總 計		第 1 款		第 2 款		第 3 款	
	戶數	人口數	戶數	人口數	戶數	人口數	戶數	人口數
民國100年底	156	401	-	-	7	21	149	380
民國101年底	189	513	-	-	11	26	178	487
民國102年底	216	585	-	-	13	31	203	552
民國103年底	210	558	-	-	9	18	201	540
民國104年底	224	570	-	-	7	10	217	560
民國105年底	190	453	-	-	8	10	182	443
民國106年底	206	496	-	-	7	9	199	498
民國107年底	198	461	-	-	13	16	185	445
民國108年底	190	448	-	-	12	13	178	435
民國109年底	192	407	-	-	10	11	182	396
民國110年底	186	394	-	-	10	11	176	383
民國111年底	190	399	-	-	9	12	181	387
民國112年底	210	420	-	-	8	8	202	412
民國113年底	252	486	-	-	12	13	240	473
民國114年底	254	484	-	-	15	16	239	468
第 1 季 底 (3 月 底)	238	454	-	-	10	11	228	443
第 2 季 底 (6 月 底)	250	471	-	-	12	13	238	458
第 3 季 底 (9 月 底)	256	484	-	-	14	15	242	469
第 4 季 底 (12 月 底)	254	484	-	-	15	16	239	468

資料來源：泰山區公所社會人文課。

表4-5 新北市泰山區低收入戶數及人數按身分別分 (續)

2.按里別分

單位：戶、人

年底別 及里別	低 收 入 戶							
	總 計		第 1 款		第 2 款		第 3 款	
	戶數	人口數	戶數	人口數	戶數	人口數	戶數	人口數
民國114年底	254	484	-	-	15	16	239	468
大科里	4	4	-	-	-	-	4	4
黎明里	14	25	-	-	2	3	12	22
山腳里	18	44	-	-	1	1	17	43
福泰里	14	24	-	-	-	-	14	24
福興里	12	18	-	-	1	1	11	17
楓樹里	22	49	-	-	5	5	17	44
同榮里	11	25	-	-	1	1	10	24
同興里	15	27	-	-	-	-	15	27
全興里	22	36	-	-	2	2	20	34
義學里	21	39	-	-	-	-	21	39
義仁里	27	65	-	-	1	1	26	64
明志里	11	22	-	-	1	1	10	21
泰友里	7	16	-	-	-	-	7	16
新明里	8	8	-	-	1	1	7	7
貴子里	10	13	-	-	-	-	10	13
貴賢里	15	24	-	-	-	-	15	24
貴和里	23	45	-	-	-	-	23	45

資料來源：泰山區公所社會人文課。

表4-6 新北市泰山區辦理急難救助概況

1.救助人次

單位：人次

年別 及 性別	急 難						意 外	
	合 計	死亡無力 殮葬者	遭受意外 傷害或罹 患重病致 生活陷於 困境者	負家庭主 要生計責 任且無法 工作致生 活陷於困 境者	財產或存 款未能及 時運用致 生活陷於 困境者	其他遭遇 重大變故 者	合 計	戶內人口 發生意外 事故致死 者
民國100年	140	40	58	41	-	-	-	-
民國101年	135	39	73	12	-	11	-	-
民國102年	55	1	34	5	1	14	-	-
民國103年	60	12	36	10	2	-	-	-
民國104年	42	10	19	3	-	10	-	-
民國105年	37	2	21	4	-	9	-	-
民國106年	25	1	15	4	-	5	-	-
民國107年	29	7	20	2	-	-	11	11
民國108年	43	5	30	7	-	-	6	6
民國109年	53	6	36	10	1	-	10	10
民國110年	37	6	22	8	1	-	5	5
民國111年	24	4	17	1	-	2	5	5
民國112年	32	12	17	3	-	-	5	5
民國113年	34	10	14	6	3	1	10	10
民國114年	35	14	8	8	4	1	11	11
男	18	9	4	3	2	-	6	6
女	17	5	4	5	2	1	5	5

資料來源：泰山區公所社會人文課。

表4-6 新北市泰山區辦理急難救助概況 (續)

2.救助金額

單位：元

年別	急 難						意 外	
	合 計	死亡無力 殮葬者	遭受意外 傷害或罹 患重病致 生活陷於 困境者	負家庭主 要生計責 任且無法 工作致生 活陷於困 境者	財產或存 款未能及 時運用致 生活陷於 困境者	其他遭遇 重大變故 者	合 計	戶內人口發 生意外事故 致死者
民國100年	2,242,600	1,359,000	492,500	391,000	-	-	-	-
民國101年	3,094,000	1,361,000	551,000	57,000	-	1,125,000	-	-
民國102年	2,277,000	30,000	251,000	35,000	6,000	1,955,000	-	-
民國103年	636,000	215,000	337,000	73,000	11,000	-	-	-
民國104年	1,501,000	115,000	153,000	13,000	-	1,220,000	-	-
民國105年	1,564,100	40,000	157,000	17,000	-	1,350,000	-	-
民國106年	931,000	10,000	148,000	23,000	-	750,000	-	-
民國107年	323,100	90,000	213,100	20,000	-	-	1,800,000	1,800,000
民國108年	494,000	90,000	345,000	49,000	-	10,000	900,000	900,000
民國109年	620,000	120,000	394,000	96,000	10,000	-	1,500,000	1,500,000
民國110年	442,000	120,000	226,000	86,000	10,000	-	750,000	750,000
民國111年	310,000	100,000	180,000	20,000	-	10,000	750,000	750,000
民國112年	480,000	260,000	190,000	30,000	-	-	750,000	750,000
民國113年	473,000	250,000	123,000	60,000	30,000	10,000	1,360,000	1,360,000
民國114年	565,000	320,000	110,000	85,000	40,000	10,000	1,650,000	1,650,000

資料來源：泰山區公所社會人文課。

表4-7 新北市泰山區遭受災害救助情形

單位：所、人

年別 及 災害種類	災害發生日期	收容所		受災人數			
		所數	臨時收容 災民數	死亡	失蹤	重傷	其他
民國100年	100年06月12日	-	-	-	-	-	-
民國101年	-	-	-	-	-	-	-
民國102年	102年03月13日 102年07月12日 102年10月27日	1	8	-	-	-	-
民國103年	-	-	-	-	-	-	-
民國104年	-	-	-	-	-	-	-
民國105年	-	-	-	-	-	-	-
民國106年	-	-	-	-	-	-	-
民國107年	-	-	-	-	-	-	-
民國108年	-	-	-	-	-	-	-
民國109年	-	-	-	-	-	-	-
民國110年	-	-	-	-	-	-	-
民國111年	-	-	-	-	-	-	-
民國112年	111/12/15 112/05/25 112/06/22 113/05/02	2	6	-	-	-	-
民國113年	113/06/13 113/08/16	-	-	-	-	1	3
民國114年	114/02/14 114/07/31	-	-	-	-	1	-

資料來源：泰山區公所社會人文課。

表4-7 新北市泰山區遭受災害救助情形 (續)

單位：戶、人、元

年別 及 災害種類	住屋毀損安遷救助				財物受損 影響生計者		救助金額		
	戶別		身分別		一般戶	原住民戶	總計	現金	實物
	一般戶	原住民戶	一般	原住民					
民國100年	1	-	4	-	1	-	80 000	80 000	-
民國101年	-	-	-	-	-	-	-	-	-
民國102年	1	-	3	-	-	-	61 120	60 000	1 120
民國103年	-	-	-	-	-	-	-	-	-
民國104年	-	-	-	-	-	-	-	-	-
民國105年	-	-	-	-	-	-	-	-	-
民國106年	-	-	-	-	-	-	-	-	-
民國107年	-	-	-	-	-	-	-	-	-
民國108年	-	-	-	-	-	-	-	-	-
民國109年	-	-	-	-	-	-	-	-	-
民國110年	-	-	-	-	-	-	-	-	-
民國111年	-	-	-	-	-	-	-	-	-
民國112年	1	-	4	-	-	-	80 000	80 000	-
民國113年	2	-	7	-	-	-	240 000	240 000	-
民國114年	2	-	1	-	-	-	80 000	80 000	-

資料來源：泰山區公所社會人文課。

表4-8 新北市泰山區身心障礙者人數

單位：人

年底別 及 等級別	總 計	視 覺 障 者	聽 覺 機 障 者	平 衡 機 障 者	聲 音 機 或 語 障 者	肢 體 障 者	智 能 障 者	重 要 器 官 失 能 者	器 官 失 能 者	顏 面 損 傷 者
民國100年底	2 787	103	271	12	37	926	251	393		10
民國101年底	2 586	105	253	10	34	885	228	361		7
民國102年底	3 853	91	345	29	41	617	397	521		-
民國103年底	2 839	111	273	12	34	921	259	386		8
民國104年底	2 892	115	270	11	35	916	259	393		9
民國105年底	2 960	121	268	7	35	929	266	409		10
民國106年底	3 058	119	277	4	40	945	282	441		10
民國107年底	3 086	120	283	3	41	943	285	436		12
民國108年底	3 146	122	300	4	46	953	284	448		12
民國109年底	3 231	135	305	4	43	951	287	469		12
民國110年底	3 232	141	314	7	44	928	277	471		13
民國111年底	3 216	141	324	8	52	900	278	476		12
民國112年底	3 334	151	342	14	55	902	283	484		11
民國113年底	3 343	267	178	56	571	505	386	249		8
民國114年底	3 483	143	365	13	66	912	288	506		10
輕 度	1 481	41	218	9	34	448	147	165		9
中 度	1 028	33	89	4	18	330	104	55		-
重 度	578	69	57	-	14	126	27	45		1
極 重 度	396	-	1	-	-	8	10	241		-

資料來源：泰山區公所社會人文課。

表4-8 新北市泰山區身心障礙者人數 (續)

單位：人

年底別 及 等級別	植 物 人	失 智 症 者	自 閉 症 者	慢 性 精 神 病 患 者	多 重 障 礙 者	頑 性 (難 治 型) 癲 癇 症 者	因 罕 見 疾 病 而 致 身 心 功 能 障 礙 者	其 他	新 制 類 別 無 法 對 應 舊 制 類 別 者
民國100年底	18	88	54	263	311	20	7	23	-
民國101年底	8	74	50	228	306	12	6	19	-
民國102年底	23	283	156	884	407	54	5	-	-
民國103年底	9	97	62	285	316	15	6	45	-
民國104年底	12	111	66	288	336	18	5	48	-
民國105年底	8	115	70	298	349	19	8	19	29
民國106年底	7	113	68	299	366	20	9	20	38
民國107年底	7	122	71	308	367	20	10	18	40
民國108年底	7	125	74	307	377	18	8	20	41
民國109年底	7	147	77	313	382	17	7	21	54
民國110年底	7	159	83	315	365	17	6	19	66
民國111年底	6	150	88	313	365	19	6	18	60
民國112年底	7	170	95	322	383	19	5	21	70
民國113年底	171	103	337	383	17	4	20	88	-
民國114年底	8	177	100	339	401	16	5	17	117
輕 度	-	53	92	138	9	15	3	9	91
中 度	-	75	5	164	129	1	1	5	15
重 度	-	46	2	36	141	-	1	3	10
極 重 度	8	3	1	1	122	-	-	-	1

資料來源：泰山區公所社會人文課。

伍、經建

表5-1 新北市泰山區鄰里工程施工概況

1.歷年鄰里工程施工概況

單位：件、元、平方公尺、立方公尺

年別	件數	總工程費	工程名稱							
			瀝青路面		混凝土路面		瀝青混凝土路面修補		打除混凝土	
			數量	工程費	數量	工程費	數量	工程費	數量	工程費
民國100年	-	31,965,527	27,087	12,180,157	2,045	3,401,661	4,072	9,356,970	38	50,000
民國101年	371	48,716,356	74,637	34,606,012	-	-	1,189	256,670	1,658	1,419,783
民國102年	378	46,731,391	56,012	34,606,012	-	-	2,576	382,732	1,597	1,636,783
民國103年	459	45,183,612	83,160	30,418,638	20	193,057	-	-	765	1,759,200
民國104年	459	27,497,237	32,691	14,892,346	95	266,000	-	-	830	699,900
民國105年	459	30,106,940	38,390	17,329,299	95	266,000	249	172,750	830	699,900
民國106年	467	21,883,160	26,948	12,126,600	25	54,000	250	77,150	901	577,700
民國107年	451	26,861,500	55,995	22,398,000	-	-	167	50,100	352	211,200
民國108年	332	28,307,427	33,197	17,926,159	-	-	2,412	1,616,268	-	-
民國109年	451	26,861,500	55,995	22,398,000	-	-	167	50,100	352	211,200
民國110年	255	28,467,460	21,488	14,798,204	-	-	3,665	2,174,063	-	-
民國111年	292	21,347,854	13,723	10,992,281	-	-	-	-	-	-
民國112年	292	25,961,130	20,832	14,044,899	-	-	-	-	-	-
民國113年	292	25,999,421	12,814	8,176,216	-	-	-	-	-	-
民國114年	325	28,115,827	11,979	7,608,842	-	-	-	-	-	-

資料來源：泰山區公所工務課。

表5-1 新北市泰山區鄰里工程施工概況 (續1)

1.歷年鄰里工程施工概況

單位：公尺、元

年別	工 程 名 稱									
	新建水溝		整修水溝		擋土牆		護欄		其他	
	數量	工程費	數量	工程費	數量	工程費	數量	工程費	數量	工程費
民國100年	422	2,185,000	3,618	5,908,300	60	187,000	-	-	13,526	696,439
民國101年	398	2,522,373	560	1,547,538	-	-	647	1,763,870	4,144	10,542,266
民國102年	523	3,121,377	583	1,724,311	-	-	624	1,859,870	4,287	8,158,466
民國103年	200	2,050,520	474	2,331,518	20	980,000	104	187,200	2,821	7,263,179
民國104年	360	1,325,000	539	2,954,100	8	120,000	82	169,000	2,855	7,070,891
民國105年	360	1,325,000	539	2,954,100	8	120,000	82	169,000	2,855	7,070,891
民國106年	125	625,000	464	1,559,800	8	120,000	19	39,900	2,831	6,703,010
民國107年	254	2,557,000	310	1,286,000	21	293,000	108	684,500	384	2,381,700
民國108年	368	3,095,000	585	2,884,000	27	222,000	273	489,000	415	2,075,000
民國109年	254	2,557,000	310	1,286,000	21	293,000	108	684,500	384	2,381,700
民國110年	-	-	1,133	5,652,402	15	158,316	-	-	359	5,684,475
民國111年	43	801,286	1,385	8,668,473	-	-	-	-	206	885,814
民國112年	-	-	1,512	9,930,427	-	-	-	-	289	1,985,804
民國113年	-	-	1,512	9,930,427	27	416,484	-	-	2,708	7,476,294
民國114年	159	3,208,414	1,540	9,168,136	14	1,172,142	91	785,597	2,192	6,172,696

資料來源：泰山區公所工務課。

表5-1 新北市泰山區鄰里工程施工概況 (續2)

2.民國114年境內各里鄰里工程施工概況

單位：件、元、平方公尺、立方公尺

里別	件數	總工程費	工 程 名 稱							
			瀝青路面		混凝土路面		瀝青混凝土路面修補		打除混凝土	
			數量	工程費	數量	工程費	數量	工程費	數量	工程費
貴和里	35	935,152	66.60	43,290						
貴賢里	22	736,517	465.55	302,608						
貴子里	15	2,339,160	-	-						
新明里	7	400,397	-	-						
泰友里	18	1,080,614	-	-						
明志里	21	1,056,871	100.32	65,208						
義仁里	35	924,824	45.36	29,484						
義學里	12	686,207	20.26	13,169						
全興里	31	1,483,624	10.80	7,020						
同興里	14	849,886	-	-						
同榮里	22	3,352,277	477.03	310,070						
楓樹里	18	1,540,106	619.88	402,922						
福興里	9	724,221	303.25	19,713						
福泰里	11	1,660,886	843.16	548,054						
山腳里	19	1,140,434	932.63	606,230						
黎明里	24	7,224,688	7,809.16	5,075,954						
大科里	12	1,979,963	284.80	185,120						

資料來源：泰山區公所工務課。

表5-1 新北市泰山區鄰里工程施工概況 (續完)

2.民國114年境內各里鄰里工程施工概況

單位：公尺、元

里別	工 程 名 稱									
	新建水溝		整修水溝		擋土牆		護欄		其他	
	數量	工程費	數量	工程費	數量	工程費	數量	工程費	數量	工程費
貴和里	-	-	85.40	454,413	-	-	-	-	121.00	437,449
貴賢里	-	-	62.20	330,966	-	-	-	-	54.00	102,943
貴子里	84.00	1,743,535	35.70	189,952	-	-	-	-	138.00	405,673
新明里	-	-	65.20	306,929	-	-	-	-	45.00	93,468
泰友里	-	-	52.90	291,480	-	-	-	-	229.00	789,134
明志里	-	-	48.50	238,068	-	-	8.00	396,178	183.00	357,417
義仁里	-	-	98.40	553,586	-	-	-	-	135.00	341,754
義學里	-	-	84.30	498,560	-	-	-	-	85.00	174,478
全興里	-	-	125.30	621,721	-	-	-	-	247.00	854,883
同興里	-	-	121.50	645,501	-	-	-	-	89.00	204,385
同榮里	-	-	272.00	2,499,873	-	-	-	-	189.00	542,334
楓樹里	-	-	85.20	423,349	-	-	83.00	389,419	142.00	324,416
福興里	-	-	49.80	254,985	-	-	-	-	176.00	449,523
福泰里	-	-	126.50	683,016	-	-	-	-	155.00	429,816
山腳里	-	-	53.70	305,737	-	-	-	-	86.00	228,467
黎明里	-	-	121.10	624,373	14.00	1,172,142	-	-	74.00	352,219
大科里	75.00	1,464,879	51.80	245,627	-	-	-	-	44.00	84,337

資料來源：泰山區公所工務課。

表5-2 新北市泰山區公園綠地概況

中華民國114年底

公園名稱	所在里別	都市計畫編號	坐落地址
黎明公園	黎明里	-	泰林路黎明路口
義學坑自然公園	明志里	-	明志路西側山區
文程廣場	義仁里	-	明志路二段177號旁
後山公園	同榮里	公(兒)(3)	明志路一段(公所後方)
山腳公園	山腳里		忠孝街19巷3弄旁河堤
三角公園	黎明里		泰林路三段大轉彎處
貴子兒童公園	貴子里	公兒(1)	明志路三段74巷
貴和兒童公園	貴和里	兒(2)	明志路三段(飛指部對面)
辭修公園	同榮里	公(1)	辭修路底
楓樹腳公園	福泰里	公(兒)(2)	楓江路26巷
同興公園	同興里	公(兒)(4)	仁義路,仁愛路口
和平公園	楓樹里	公(兒)(6)	和平街27巷旁
全興公園	同興里	公(兒)(7)	全興路7巷對面
福泰公園	福興里	公(兒)(8)	全興路25巷口
福興公園	福興里	公(兒)(9)	福興三街,泰林路口
仁愛公園	福興里	公(兒)(10)	仁德路(加油站斜對面)
文史影像公園	同榮里		明志路一段352巷底
楓樹河濱公園	楓樹里		和平街底
崩崁腳公園	大科里		大科路與大科一路口
黎明步道花園	黎明里		泰林路二段542巷進入
信華公園	義仁里	公九	信華五街旁
應化大排生態園區	明志里		應化街內
泰山捷運公園	義仁里	公三	泰林路一段與莊泰路交叉口
仁德公園	全興里		仁德路與全興路口
南林生態公園	大科里		南林路底
貴和廣場	貴和里		明志路三段523號對面
德安公園	貴和里		德安街21號旁
義仁公園	義仁里	公(兒)三	文程路上
憲訓公園	山腳里	公(兒)一	憲訓路

資料來源：泰山區公所經建課。

表5-2 新北市泰山區公園綠地概況 (續1)

中華民國114年底

公園名稱	坐落地號	屬性		類別
		都市計畫公園/綠地/廣場/兒童遊樂場/體育場用地	除左列5種分區外之其他都市計畫使用分區/非都市土地	(新北綠家園/河濱公園/武器公園/地質公園/濕地公園/寵物公園/生命園區/忠烈祠區/博物館/古蹟...或其他)
黎明公園	大窠段987、987-1、987-2、987-3、988、988-1、988-2地號	-	非都市計畫區土地,行水區	
義學坑自然公園	同榮段930,937,935	公園用地	-	
文程廣場	文程段490、494、461	廣場用地	-	
後山公園	黎明段375-1,236,237-1	鄰里公園兼兒童遊樂場	-	
山腳公園	橫窠段1249、1249-4、1249-5、1253、1253-2,泰林段1286-1、1287-1、1287-3		河川區綠地	
三角公園	橫窠段877,835,830,868,879		保護區,道路用地	
貴子兒童公園	明志段175、176、295、299、300、302,304,296,南林段785,	兒童遊樂場用地		
貴和兒童公園	貴和段1021、1022、1023、1024、1025、1026、1027、1028、1030、1031地號	兒童遊樂場用地		
辭修公園	同榮段1198,1143地號	公園用地		
楓樹腳公園	楓江段38地號	鄰里公園兼兒童遊樂場用地		
同興公園	同興段160	鄰里公園兼兒童遊樂場用地		
和平公園	楓江段1地號	鄰里公園兼兒童遊樂場用地		
全興公園	同興段7地號	鄰里公園兼兒童遊樂場用地		
福泰公園	同興段4地號	鄰里公園兼兒童遊樂場用地		
福興公園	同興段79號	鄰里公園兼兒童遊樂場用地		
仁愛公園	同興段91地號	鄰里公園兼兒童遊樂場用地		
文史影像公園	黎明段240地號		保護區	
楓樹河濱公園			未登錄地	河濱公園
崩崁腳公園	大窠段133、150地號		保護區、道路用地	
黎明步道花園	大窠段950、958-1、959、959-2、960地號、泰林段1319、1319-1、1320-1、1459		行水區	
信華公園	信華段5小段68地號	公園用地		
應化大排生態園區	南林段734、736	綠地		
泰山捷運公園	新泰段10地號	公園用地		
仁德公園	同興段53、54地號	公園用地		
南林生態公園	南林段1-2、1-3、58-1地號	公園用地		
貴和廣場	中山段1035-1地號	廣場用地		
德安公園	中山段1004、1004-2地號	綠地、公園用地		
義仁公園	泰山段三小段71-2、71-3、72-1、72-2、73-1、73-2、74-1、74-2、75-1、75-2、75-4、75-5、90-1、90-2、91-4、91-11、92、92-2、92-3、92-5、93、93-2、93-3、94、94-2、94-3、94-4、95、95-4、95-8、120-13地號	公園用地		
憲訓公園	泰林段707、685-1	鄰里公園兼兒童遊樂場用地		

資料來源：泰山區公所經建課。

表5-2 新北市泰山區公園綠地概況 (續2)

中華民國114年底

公園名稱	管理機關			完成闢建時間(年)/ 整建時間(年)/ 施工中
	闢建單位	土地管理機關	維護管理機關	
黎明公園	泰山鄉公所	財政部國有財產署	泰山區公所	0/99
義學坑自然公園	未闢建	財政部國有財產署	泰山區公所(僅限登山步道)	未開闢
文程廣場	泰山鄉公所	新北市政府綠美化環境景觀處	泰山區公所	不可考
後山公園	不可考	新北市政府綠美化環境景觀處	泰山區公所	不可考
山腳公園	泰山鄉公所	財政部國有財產署	泰山區公所	不可考
三角公園	不可考	新北市政府綠美化環境景觀處、 新北市政府養護工程處	泰山區公所	不可考
貴子兒童公園	泰山鄉公所/新建 工程處	新北市政府綠美化環境景觀處 財政部國有財產署	泰山區公所	不可考/105
貴和兒童公園	泰山鄉公所	新北市政府綠美化環境景觀處 新北市政府泰山區公所 財政部國有財產署	泰山區公所	85/0
辭修公園	泰山鄉公所	財政部國有財產署 產權逾15年未移轉之私人土地	泰山區公所	88/0
楓樹腳公園	地政局	新北市政府泰山區公所	泰山區公所	89
同興公園	地政局	新北市政府綠美化環境景觀處	泰山區公所	89
和平公園	地政局	新北市政府綠美化環境景觀處	泰山區公所	89
全興公園	地政局	新北市政府綠美化環境景觀處	泰山區公所	89
福泰公園	地政局	新北市政府綠美化環境景觀處	泰山區公所	89
福興公園	地政局	新北市政府綠美化環境景觀處	泰山區公所	89
仁愛公園	地政局	新北市政府綠美化環境景觀處	泰山區公所	89
文史影像公園	泰山鄉公所	新北市政府殯葬管理處	泰山區公所	93/0
楓樹河濱公園	泰山鄉公所	無	泰山區公所	95/0
崩崁腳公園	泰山鄉公所	交通部台灣區國道高速公路局、 財政部國有財產署	泰山區公所	99/0
黎明步道花園	泰山鄉公所	財政部國有財產署、水利局	泰山區公所	103/0
信華公園	港泰自辦市地重劃 會	綠美化環境景觀處	泰山區公所	104/0
應化大排生態園區	新建工程處	財政部國有財產署 新北市政府養護工程處	泰山區公所	106/0
泰山捷運公園	新泰自辦市地重劃 區重劃會	綠美化環境景觀處	泰山區公所	108
仁德公園	碧瑤開發股份有限 公司	綠美化環境景觀處	泰山區公所	108
南林生態公園	長永開發股份有限 公司	新北市政府綠美化環境景觀 處	泰山區公所	109
貴和廣場	德碩建設股份有限 公司	新北市政府綠美化環境景觀 處	泰山區公所	112
德安公園	德嶼建設股份有 限公司	新北市政府綠美化環境景觀處	泰山區公所	112
義仁公園	新北市政府地政局	新北市政府綠美化環境景觀 處	泰山區公所	113
憲訓公園	新北市政府新工處	新北市政府綠美化環境景觀 處	泰山區公所	114

資料來源：泰山區公所經建課。

表5-2 新北市泰山區公園綠地概況 (續完)

中華民國114年底

單位：元、平方公尺、個

公園名稱	經費		面積	認養情形		認養單位數	認養者性質	備註
	關建經費	整建經費		有	否			
黎明公園		4 327 000	2 815	v		1	里辦公處	
義學坑自然公園			170 000		v			
文程廣場			3 222	v		1	里辦公處	
後山公園			1 800	v		1	里辦公處	
山腳公園			1 700	v		1	里辦公處	
三角公園			715	v		1	里辦公處	
貴子兒童公園		14 665 000	5 447	v		1	里辦公處	
貴和兒童公園			3 168	v		1	里辦公處	
辭修公園			39 777	v		1	里辦公處	
楓樹腳公園			8 653	v		1	里辦公處	
同興公園			5 501	v		1	里辦公處	
和平公園			3 219	v		1	里辦公處	
全興公園			2 273	v		1	里辦公處	
福泰公園			1 421	v		1	里辦公處	
福興公園			1 342	v		1	里辦公處	
仁愛公園			1 663	v		1	里辦公處	
文史影像公園			850	v		1	里辦公處	
楓樹河濱公園			2 242	v		1	里辦公處	
崩坎腳公園			2 886	v		1	里辦公處	
黎明步道花園	9 317 000		2 988	v		1	里辦公處	
信華公園	捐贈		2 368	v		1	鴻承建設股份有限公司	
應化大排生態園區	2 062 000		966	v		1	里辦公處	
泰山捷運公園	捐贈		13 056		v			
仁德公園	捐贈		468	v		1	全興里辦公處	
南林生態公園	捐贈		19 529	v		1	長永開發股份有限公司	
貴和廣場	捐贈		3 080		v			
德安公園	捐贈		2 294		v			
義仁公園	42 815 881		13 408		v			
憲訓公園	11 140 000		1 029					

資料來源：泰山區公所經建課。

表5-3 新北市泰山區農耕土地面積及農戶人口數

單位：公頃

年底別	農耕土地面積								
	總計	耕作地						長期耕作地	長期休閒地
		合計	短期耕作地				短期休閒		
			小計	水稻	水稻以外之短期耕作	短期休閒			
民國100年底	102	81	46	-	27	19	35	21	
民國101年底	92	74	38	-	21	17	36	18	
民國102年底	90	72	36	-	18	18	36	18	
民國103年底	89	71	36	-	19	17	35	18	
民國104年底	89	71	36	-	20	16	35	18	
民國105年底	88	71	36	-	20	16	35	17	
民國106年底	85	69	35	-	21	14	34	16	
民國107年底	86	69	33	-	18	15	35	17	
民國108年底	90	72	37	-	21	16	35	17	
民國109年底	90	72	37	-	21	16	36	17	
民國110年底	86	59	23	-	7	16	36	28	
民國111年底	85	58	26	-	9	18	31	27	
民國112年底	84	57	26	-	10	16	32	27	
民國113年底	84	57	25	-	10	15	32	27	
民國114年底	84	57	25	-	9	16	32	27	

資料來源：泰山區公所經建課。

表5-3 新北市泰山區農耕土地面積及農戶人口數 (續)

單位：戶、人

年底別	農戶數						農家人口					
	合計	自耕農	半自耕農	佃農	非耕種農	他人委託經營	合計	自耕農	半自耕農	佃農	非耕種農	他人委託經營
民國100年底	474	464	-	7	3	-	2 184	2 137	-	31	16	-
民國101年底	474	464	-	7	3	-	2 184	2 137	-	31	16	-
民國102年底	474	464	-	7	3	-	2 184	2 137	-	31	16	-
民國103年底	474	464	-	7	3	-	2 184	2 137	-	31	16	-
民國104年底	474	464	-	7	3	-	2 184	2 137	-	31	16	-
民國105年底	474	464	-	7	3	-	2 184	2 137	-	31	16	-
民國106年底	474	464	-	7	3	-	2 184	2 137	-	31	16	-
民國107年底	474	464	-	7	3	-	2 184	2 137	-	31	16	-
民國108年底	474	464	-	7	3	-	781	710	-	71	-	-
民國109年底	624	564	21	36	3	-	2 273	2 031	103	131	8	-
民國110年底	628	564	25	36	3	-	2 283	2 031	113	131	8	-
民國111年底	628	564	25	36	3	-	2 283	2 031	113	131	8	-
民國112年底	628	564	25	36	3	-	2283	2031	113	131	8	-
民國113年底	628	564	25	36	3	-	2283	2031	113	131	8	-
民國114年底	628	564	25	36	3	-	2283	2031	113	131	8	-

資料來源：泰山區公所經建課。

表5-4 新北市泰山區米穀種植面積及產量

1.第1期

單位：公頃、公斤

年別	總 計			梗 稻			硬 秈 稻		
	種植面積	產量	每公頃平均產量	種植面積	產量	每公頃平均產量	種植面積	產量	每公頃平均產量
民國100年	-	-	-	-	-	-	-	-	-
民國101年	-	-	-	-	-	-	-	-	-
民國102年	-	-	-	-	-	-	-	-	-
民國103年	-	-	-	-	-	-	-	-	-
民國104年	-	-	-	-	-	-	-	-	-
民國105年	-	-	-	-	-	-	-	-	-
民國106年	-	-	-	-	-	-	-	-	-
民國107年	-	-	-	-	-	-	-	-	-
民國108年	-	-	-	-	-	-	-	-	-
民國109年	-	-	-	-	-	-	-	-	-
民國110年	-	-	-	-	-	-	-	-	-
民國111年	-	-	-	-	-	-	-	-	-
民國112年	-	-	-	-	-	-	-	-	-
民國113年	-	-	-	-	-	-	-	-	-
民國114年	-	-	-	-	-	-	-	-	-

2.第2期

單位：公頃、公斤

年別	總 計			梗 稻			硬 秈 稻		
	種植面積	產量	每公頃平均產量	種植面積	產量	每公頃平均產量	種植面積	產量	每公頃平均產量
民國100年	-	-	-	-	-	-	-	-	-
民國101年	-	-	-	-	-	-	-	-	-
民國102年	-	-	-	-	-	-	-	-	-
民國103年	-	-	-	-	-	-	-	-	-
民國104年	-	-	-	-	-	-	-	-	-
民國105年	-	-	-	-	-	-	-	-	-
民國106年	-	-	-	-	-	-	-	-	-
民國107年	-	-	-	-	-	-	-	-	-
民國108年	-	-	-	-	-	-	-	-	-
民國109年	-	-	-	-	-	-	-	-	-
民國110年	-	-	-	-	-	-	-	-	-
民國111年	-	-	-	-	-	-	-	-	-
民國112年	-	-	-	-	-	-	-	-	-
民國113年	-	-	-	-	-	-	-	-	-
民國114年	-	-	-	-	-	-	-	-	-

資料來源：泰山區公所經建課。

表5-4 新北市泰山區米穀種植面積及產量 (續)

1.第1期

單位：公頃、公斤

年別	梗糯稻			秈糯稻		
	種植面積	產量	每公頃平均產量	種植面積	產量	每公頃平均產量
民國100年	-	-	-	-	-	-
民國101年	-	-	-	-	-	-
民國102年	-	-	-	-	-	-
民國103年	-	-	-	-	-	-
民國104年	-	-	-	-	-	-
民國105年	-	-	-	-	-	-
民國106年	-	-	-	-	-	-
民國107年	-	-	-	-	-	-
民國108年	-	-	-	-	-	-
民國109年	-	-	-	-	-	-
民國110年	-	-	-	-	-	-
民國111年	-	-	-	-	-	-
民國112年	-	-	-	-	-	-
民國113年	-	-	-	-	-	-
民國114年	-	-	-	-	-	-

2.第2期

單位：公頃、公斤

年別	梗糯稻			秈糯稻		
	種植面積	產量	每公頃平均產量	種植面積	產量	每公頃平均產量
民國100年	-	-	-	-	-	-
民國101年	-	-	-	-	-	-
民國102年	-	-	-	-	-	-
民國103年	-	-	-	-	-	-
民國104年	-	-	-	-	-	-
民國105年	-	-	-	-	-	-
民國106年	-	-	-	-	-	-
民國107年	-	-	-	-	-	-
民國108年	-	-	-	-	-	-
民國109年	-	-	-	-	-	-
民國110年	-	-	-	-	-	-
民國111年	-	-	-	-	-	-
民國112年	-	-	-	-	-	-
民國113年	-	-	-	-	-	-
民國114年	-	-	-	-	-	-

資料來源：泰山區公所經建課。

表5-5 新北市泰山區園藝作物種植面積及產量

1.蔬菜類

單位：公頃、公斤

年別	根菜類		莖菜類	
	種植面積	產量	種植面積	產量
民國100年	0.76	10,320.00	28.50	147,430.00
民國101年	0.95	13,950.00	29.90	158,660.00
民國102年	1.18	18,600.00	29.09	148,601.00
民國103年	0.70	12,600.00	28.16	160,128.00
民國104年	0.68	15,640.00	29.30	168,358.00
民國105年	0.77	24,640.00	28.52	156,210.00
民國106年	0.85	25,500.00	28.14	155,435.00
民國107年	0.94	30,080.00	28.13	158,704.00
民國108年	0.90	31,500.00	28.13	11,720.00
民國109年	0.79	28,045.00	30.36	47,009.00
民國110年	0.74	26,270.00	27.93	160,898.00
民國111年	0.52	17,392.00	26.99	152,736.00
民國112年	0.29	9,578.00	26.93	154.56
民國113年	0.25	8,750.00	26.97	151,931.00
民國114年	0.27	9,447.00	26.94	149,363.00

2.果實類

單位：公頃、公斤

年別	香蕉		柑橘		蕃石榴		木瓜	
	種植面積	產量	種植面積	產量	種植面積	產量	種植面積	產量
民國100年	1.09	12,600.00	2.08	16,652.00	2.29	7,090.00	-	-
民國101年	1.13	19,920.00	2.08	21,420.00	2.25	6,960.00	-	-
民國102年	1.18	11,715.00	2.08	20,993.00	2.25	7,150.00	-	-
民國103年	1.31	13,860.00	1.99	21,473.00	1.65	5,434.00	-	-
民國104年	1.39	14,850.00	1.99	21,693.00	1.65	9,657.00	-	-
民國105年	1.39	12,300.00	1.75	18,818.00	1.69	9,594.00	-	-
民國106年	1.44	5,115.00	1.68	18,172.00	1.69	12,792.00	-	-
民國107年	1.44	19,500.00	1.66	19,019.00	1.69	13,858.00	-	-
民國108年	1.44	28,080.00	1.68	20,832.00	1.69	14,287.00	-	-
民國109年	1.44	19,500.00	1.68	21,473.00	1.69	14,597.00	-	-
民國110年	1.44	29,160.00	1.68	21,698.00	1.69	14,837.00	-	-
民國111年	0.96	19,440.00	1.20	15,627.00	0.49	4,147.00	-	-
民國112年	0.96	19,440.00	1.20	15,572.00	0.49	4,147.00	-	-
民國113年	0.96	19,008.00	1.20	15,379.00	0.49	4,051.00	0.04	-
民國114年	0.96	19,440.00	1.20	15,509.00	0.49	4,147.00	0.04	-

資料來源：泰山區公所經建課。

表5-5 新北市泰山區園藝作物種植面積及產量 (續)

1.蔬菜類

單位：公頃、公斤

年別	葉菜及花菜類		果菜類	
	種植面積	產量	種植面積	產量
民國100年	64.71	989,620.00	1.85	20,027.00
民國101年	64.87	975,728.00	2.31	17,148.00
民國102年	65.83	1,008,012.00	1.57	15,524.00
民國103年	66.30	1,048,158.00	2.48	20,268.00
民國104年	66.72	1,022,503.00	2.49	23,517.00
民國105年	64.99	965,209.00	3.06	30,779.00
民國106年	68.78	1,121,219.00	2.89	30,528.00
民國107年	69.01	1,154,067.00	2.88	30,994.00
民國108年	69.01	1,154,067.00	2.88	30,994.00
民國109年	62.89	1,067,141.00	2.80	30,401.00
民國110年	49.72	803,860.00	4.36	46,676.00
民國111年	25.69	451,690.00	5.37	56,209.00
民國112年	25.52	440,309.00	5.50	57,637.00
民國113年	25.84	439,550.00	5.33	55,309.00
民國114年	25.41	432,987.00	5.19	52,725.00

2.果實類

單位：公頃、公斤

年別	鳳梨		梨		其他	
	種植面積	產量	種植面積	產量	種植面積	產量
民國100年	-	-	-	-	0.45	-
民國101年	-	-	-	-	0.45	-
民國102年	-	-	-	-	0.45	-
民國103年	-	-	-	-	0.45	-
民國104年	-	-	-	-	0.45	-
民國105年	-	-	-	-	0.45	-
民國106年	-	-	-	-	0.46	195.00
民國107年	-	-	-	-	0.01	150.00
民國108年	-	-	-	-	0.01	150.00
民國109年	-	-	-	-	0.01	338.00
民國110年	-	-	-	-	0.05	513.00
民國111年	-	-	-	-	0.09	1,316.00
民國112年	-	-	-	-	0.07	1,142.00
民國113年	-	-	-	-	0.09	1,314.00
民國114年	-	-	-	-	0.09	1,317.00

資料來源：泰山區公所經建課。

表5-6 新北市泰山區普通及特種作物種植面積及產量

單位：公頃、公斤

年別	甘藷		高粱		玉蜀黍		生食用甘蔗	
	種植面積	產量	種植面積	產量	種植面積	產量	種植面積	產量
民國100年	-	-	-	-	0.70	2,800.00	-	-
民國101年	-	-	-	-	0.89	3,246.00	-	-
民國102年	-	-	-	-	0.76	2,880.00	-	-
民國103年	-	-	-	-	0.68	2,720.00	-	-
民國104年	-	-	-	-	0.52	1,722.00	0.01	150.00
民國105年	-	-	-	-	0.44	1,246.00	0.01	135.00
民國106年	-	-	-	-	0.59	2,062.00	0.01	140.00
民國107年	-	-	-	-	0.41	1,606.00	0.04	600.00
民國108年	-	-	-	-	0.31	1,141.00	0.04	620.00
民國109年	-	-	-	-	0.31	420.00	0.04	640.00
民國110年	-	-	-	-	0.33	1,155.00	0.06	960.00
民國111年	-	-	-	-	0.37	1,295.00	0.08	1,280.00
民國112年	-	-	-	-	0.27	945.00	0.14	2,254.00
民國113年	-	-	-	-	0.35	1,221.00	0.14	2,240.00
民國114年	-	-	-	-	0.34	1,190.00	0.14	2,226.00

資料來源：泰山區公所經建課。

表5-6 新北市泰山區普通及特種作物種植面積及產量 (續)

單位：公頃、公斤

年別	茶		落花生		香花作物		其他	
	種植面積	產量	種植面積	產量	種植面積	產量	種植面積	產量
民國100年	-	-	-	-	-	-	-	-
民國101年	-	-	-	-	-	-	-	-
民國102年	-	-	-	-	-	-	-	-
民國103年	-	-	-	-	-	-	-	-
民國104年	-	-	-	-	-	-	-	-
民國105年	-	-	-	-	-	-	-	-
民國106年	-	-	-	-	-	-	-	-
民國107年	-	-	-	-	-	-	0.04	144.00
民國108年	-	-	-	-	-	-	-	-
民國109年	-	-	-	-	-	-	-	-
民國110年	-	-	0.01	14.00	-	-	-	-
民國111年	-	-	0.07	98.00	-	-	-	-
民國112年	-	-	0.06	84.00	-	-	-	-
民國113年	-	-	0.06	83.00	-	-	0.02	64.00
民國114年	-	-	0.05	70.00	-	-	-	-

資料來源：泰山區公所經建課。

表5-7 新北市泰山區家畜家禽頭數

1.家畜

單位：頭

年底別	牛		馬	豬				羊		鹿		兔
	肉牛	乳牛		公 種豬	母 種豬	哺乳 小豬	肉豬	肉羊	乳羊	水鹿	梅花 鹿	
民國100年底	-	-	-	-	-	-	3 487	-	-	-	-	-
民國101年底	-	-	-	-	-	-	3 087	-	-	-	-	-
民國102年底	-	-	-	-	-	-	2 942	-	-	-	-	-
民國103年底	-	-	-	-	-	-	2 723	-	-	-	-	-
民國104年底	-	-	-	-	-	-	2 716	-	-	-	-	-
民國105年底	-	-	-	-	-	-	2 644	-	-	-	-	-
民國106年底	-	-	-	-	-	-	2 583	-	-	-	-	-
民國107年底	-	-	-	-	-	-	2 646	-	-	-	-	-
民國108年底	-	-	-	-	-	-	2 665	-	-	-	-	-
民國109年底	-	-	-	-	-	-	2 269	-	-	-	-	-
民國110年底	-	-	-	-	-	-	1 118	-	-	-	-	-
民國111年底	-	-	-	-	-	-	1 061	-	-	-	-	-
民國112年底	-	-	-	-	-	-	1 025	-	-	-	-	-
民國113年底	-	-	-	-	-	-	954	-	-	-	-	-
民國114年底	-	-	-	-	-	-	724	-	-	-	-	-

2.家禽

單位：隻

年底別	雞			鴨			鵝	火雞	鴿
	種用	蛋用	肉用	種用	蛋用	肉用			
民國100年底	-	-	2 000	-	-	-	-	-	-
民國101年底	-	-	1 500	-	-	-	-	-	-
民國102年底	-	-	-	-	-	-	-	-	-
民國103年底	-	-	-	-	-	-	-	-	-
民國104年底	-	-	-	-	-	-	-	-	-
民國105年底	-	-	-	-	-	-	-	-	-
民國106年底	-	-	-	-	-	-	-	-	-
民國107年底	-	-	-	-	-	-	-	-	-
民國108年底	-	-	-	-	-	-	-	-	-
民國109年底	-	-	-	-	-	-	-	-	-
民國110年底	-	-	-	-	-	-	-	-	-
民國111年底	-	-	-	-	-	-	-	-	-
民國112年底	-	-	-	-	-	-	-	-	-
民國113年底	-	-	-	-	-	-	-	-	-
民國114年底	-	-	-	-	-	-	-	-	-

資料來源：泰山區公所經建課。

陸、兵役

表6-1 新北市泰山區服兵役役男家屬各項扶(慰)助經費統計

單位：件(戶)、元

年別 及 月別	總計		生育補助金		喪葬補助金		急難慰助金		健保補助費		醫療補助費	
	件 (戶) 數	金額	件 (戶) 數	金額	件 (戶) 數	金額	件 (戶) 數	金額	件 (戶) 數	金額	件 (戶) 數	金額
民國100年	-	-	-	-	-	-	-	-	-	-	-	-
民國101年	-	-	-	-	-	-	-	-	-	-	-	-
民國102年	-	-	-	-	-	-	-	-	-	-	-	-
民國103年	-	-	-	-	-	-	-	-	-	-	-	-
民國104年	-	-	-	-	-	-	-	-	-	-	-	-
民國105年	-	-	-	-	-	-	-	-	-	-	-	-
民國106年	-	-	-	-	-	-	-	-	-	-	-	-
民國107年	-	-	-	-	-	-	-	-	-	-	-	-
民國108年	-	-	-	-	-	-	-	-	-	-	-	-
民國109年	-	-	-	-	-	-	-	-	-	-	-	-
民國110年	-	-	-	-	-	-	-	-	-	-	-	-
民國111年	-	-	-	-	-	-	-	-	-	-	-	-
民國112年	-	-	-	-	-	-	-	-	-	-	-	-
民國113年	-	-	-	-	-	-	-	-	-	-	-	-
民國114年	-	-	-	-	-	-	-	-	-	-	-	-
1月	-	-	-	-	-	-	-	-	-	-	-	-
2月	-	-	-	-	-	-	-	-	-	-	-	-
3月	-	-	-	-	-	-	-	-	-	-	-	-
4月	-	-	-	-	-	-	-	-	-	-	-	-
5月	-	-	-	-	-	-	-	-	-	-	-	-
6月	-	-	-	-	-	-	-	-	-	-	-	-
7月	-	-	-	-	-	-	-	-	-	-	-	-
8月	-	-	-	-	-	-	-	-	-	-	-	-
9月	-	-	-	-	-	-	-	-	-	-	-	-
10月	-	-	-	-	-	-	-	-	-	-	-	-
11月	-	-	-	-	-	-	-	-	-	-	-	-
12月	-	-	-	-	-	-	-	-	-	-	-	-

資料來源：泰山區公所民政災防課。

表6-2 新北市泰山區服兵役役男家屬安家費及三節生活扶助金統計

單位：戶、口、元

年別 及 月別	總 計			一次安家費			三節生活扶助金		
	發給 戶數	發給 口數	金額	發給 戶數	發給 口數	金額	發給 戶數	發給 口數	金額
民國100年	-	-	-	-	-	-	-	-	-
民國101年	-	-	-	-	-	-	-	-	-
民國102年	6	10	69 750	2	5	23 250	4	5	46 500
民國103年	5	15	111 600	1	3	27 900	4	12	83 700
民國104年	-	-	-	-	-	-	-	-	-
民國105年	-	-	-	-	-	-	-	-	-
民國106年	-	-	-	-	-	-	-	-	-
民國107年	-	-	-	-	-	-	-	-	-
民國108年	-	-	-	-	-	-	-	-	-
民國109年	1	2	12 320	1	2	12 320	-	-	-
民國110年	-	-	-	-	-	-	-	-	-
民國111年	-	-	-	-	-	-	-	-	-
民國112年	-	-	-	-	-	-	-	-	-
民國113年	-	-	-	-	-	-	-	-	-
民國114年	-	-	-	-	-	-	-	-	-
1月	-	-	-	-	-	-	-	-	-
2月	-	-	-	-	-	-	-	-	-
3月	-	-	-	-	-	-	-	-	-
4月	-	-	-	-	-	-	-	-	-
5月	-	-	-	-	-	-	-	-	-
6月	-	-	-	-	-	-	-	-	-
7月	-	-	-	-	-	-	-	-	-
8月	-	-	-	-	-	-	-	-	-
9月	-	-	-	-	-	-	-	-	-
10月	-	-	-	-	-	-	-	-	-
11月	-	-	-	-	-	-	-	-	-
12月	-	-	-	-	-	-	-	-	-

資料來源：泰山區公所民政災防課。

柒、人文

表7-1 新北市泰山區神壇、寺廟、財團法人寺廟一覽表

中華民國114年底

里別	神壇、寺廟、財團法人寺廟名稱	教別	地 址	電 話	奉祀主神	祭典日期	建立日期
大科里	天鳳宮	道教	泰山區大科里大科一路301巷2弄49號	0986-537183	天上聖母		83年
大科里	鳳山寺	道教	新北市泰山區大科里1鄰大科路80號旁邊	2909-6966	廣澤尊王		77年
大科里	圓通佛導眾寺	佛教	新北市泰山區大科里大科坑18之1號		觀世音菩薩	無	62年
大科里	明聖堂	道教	泰山區大科里大科一路283之1號	0910747005	保安廣澤尊王	農曆3月8日祭慶、農曆8月22日祭慶	110年
大科里	清龍宮	道教	泰山區大科里大科一路275-1號	8531-1705	天上聖母	農曆11月29日宮慶	93年
大科里	鎮安宮	道教	泰山區大科里大科路60-6號	2909-6576	五年千歲	農曆10月26日宮慶	79年
大科里	普興宮	道教	泰山區大科里大科一路71號	2909-0636	普庵祖師	農曆2月16日祭慶、農曆11月27日祭慶	82年
大科里	福聖宮	道教	泰山區大科一路299號之1(上方)	0933-759759	福德正神	農曆2月2日、農曆8月14日土庫公宴祭典	74年
大科里	六三王府遊巡宮	道教	泰山區大科里大科路736-1號	0935-548146	五府千歲	無	110年
黎明里	紫雲巖慈德宮	道教	新北市泰山區黎明里泰林路三段303號	0932-086-018	觀音大士	農曆2月19日觀音大士聖誕	86年
黎明里	橫窠福德宮	道教	泰山區黎明里泰林路三段305號	0955-236829	福德正神	農曆2月16日祭慶、農曆10月28日祭慶	91年
黎明里	普天宮	道教	泰山區黎明里泰林路3段772巷8號	2909-2272	觀世音菩薩	無	68年
黎明里	聖王宮	道教	泰山區黎明里大科一路2號	2909-5030	廣澤尊王	農曆8月28日廣澤尊王聖誕	75年
黎明里	玉虛宮	道教	泰山區黎明里泰林路3段772巷22號	2296-5991	三清道祖		94年
黎明里	聖玄堂	道教	泰山區黎明里半山雅58-1號	0916-993753	范府千歲	農曆1月26日祭慶、農曆7月宮慶	94年
黎明里	聖賢慈惠堂	道教	泰山區黎明里泰林路二段542巷3弄6號1樓	0910-027970	瑤池金母	農曆7月18日瑤池金母聖誕	111年
楓樹里	大保宮	道教	泰山區楓樹里和平街13巷9號	2296-6816	廣澤尊王	農曆7月15日祭慶、農曆12月22日祭慶	80年
楓樹里	修緣宮	道教	泰山區楓樹里楓江路81號	2900-1180	濟公活佛	農曆7月17日祭慶、農曆10月21日祭慶	77年
楓樹里	福德宮	道教	泰山區楓樹里中港南路99號	0932-035775 2909-8435	土地公正神	農曆7月15日祭慶、農曆8月15日祭慶	95年
楓樹里	聖福宮	道教	泰山區楓江路139號	0928-271496	福德正神	農曆8月16日聖誕	54年
楓樹里	楓聖堂	道教	泰山區楓樹里楓江路176號	0918-133818	田都元帥	農曆9月18日中興廟祖師繞境活動	46年
楓樹里	泰山普蓮寺	道教	泰山區明志路一段122巷51號	2297-3722	觀世音佛祖	農曆9月19日聖誕	58年
楓樹里	三重凌天宮媽祖會	道教	泰山區楓樹里中港西路160之2號	0917-768-566	天上聖母	農曆3月23日聖誕	104年
楓樹里	三聖宮	道教	泰山區楓樹里楓江路23號之2	2909-9525 0955573623	三太子	農曆9月9日三太子聖誕	77年
山腳里	顯應祖師泰山巖	道教	新北市泰山區山腳里明志路一段254號	2909-4226	顯應祖師	農曆9月18日顯應祖師聖誕千秋	37年
山腳里	泰林福德宮	道教	泰山區山腳里泰林路二段529巷底	0939-913133	福德正神		78年
山腳里	雷勝壇	道教	泰山區山腳里泰林路2段229巷23號	2909-3258	太上老君	無	57年
山腳里	福泰宮	道教	泰山區山腳里福德街14號	2296-4136	土地公	農曆8月4日田甲土地公廟祭慶	36年
山腳里	慈明壇	道教	泰山區山腳里福德街49-1號2樓	2909-0532	觀音菩薩	無	70年
山腳里	受天宮	道教	泰山區山腳里忠孝街42巷2號	2909-3060	真武大帝	農曆3月3日出外參香	70年
山腳里	旨聖宮	道教	泰山區山腳里美寧街57巷35弄3號	2296-4136	邱府千歲	農曆8月16日邱府千歲聖誕	76年

資料來源：泰山區公所民政災防課。

表7-1 新北市泰山區神壇、寺廟、財團法人寺廟一覽表(續1)

中華民國114年底

里別	神壇、寺廟、財團法人寺廟名稱	教別	地 址	電 話	奉祀主神	祭典日期	建立日期
福泰里	佛陀寺	佛教	泰山區福泰里福泰街65號	2909-2462 2909-1332	地藏王菩薩	農曆7月地藏法會	84年
同榮里	北台寶鳳宮	道教	新北市泰山區同榮里犁頭窠7號之3	0930-631-392	地母天尊		64年
同榮里	大覺禪寺	佛教	新北市泰山區同榮里吳厝窠1號	2909-8626	釋迦牟尼佛	農曆2月、農曆7月	55年
同榮里	福祐宮	道教	泰山區公園路48號	0933-446-441	福德正神	農曆2月2日福德正神聖誕	71年
同榮里	泰山北極殿	道教	泰山區同榮里吳厝窠4號	2297-8074	玄天上帝	農曆3月3日聖誕、農曆3月20日壽慶	70年
同榮里	如新玄壇	道教	泰山區同榮里明志路1巷414號	2909-0142	西王母娘娘	農曆正月15日祈禱、農曆9月9日壽慶	89年
同榮里	法寶山無極慈元聖道院	道教	泰山區同榮里慈修路36巷7弄5號1樓	2296-3991	瑤池金母娘娘	農曆4月23日聖誕、農曆7月18日壽慶	90年
同榮里	台灣越南佛教交流協會	佛教	泰山區同榮里辭修路36巷6弄18號	2299-8259	釋迦牟尼佛	每月1次祈福活動	106年
同興里	瑤池顯化宮	道教	泰山區同興里明志路1段327號	2909-9301	瑤池金母	農曆2月23日聖誕、農曆7月18日壽慶	76年
義仁里	鎮雄宮	道教	泰山區義仁里民族街10巷11號	2296-4262	中壇元帥	農曆9月9日聖誕慶典、農曆9月外立中壇	75年
義仁里	龍華集仙院	道教	泰山區義仁里民生路17巷38號	2296-5302	三清道祖	農曆10月29日宮慶	106年
義仁里	紫竹寺地母廟	道教	泰山區義仁里明志2段207巷12號	8531-5769	地母、觀世音菩薩	農曆10月18日地母聖誕、農曆7月壽慶	103年
義仁里	先天修元宮	道教	泰山區明志路二段7巷6號	2900-9019	王母娘娘	農曆7月18日祈禱生日、農曆9月16日壽慶	91年
義仁里	池安宮	道教	新北市泰山區義仁里民生路17巷55號	2297-4191	池府千歲	農曆1月6日聖誕慶典、1月壽慶、7月壽慶慶典	106年
義學里	佛國寺	佛教	新北市泰山區明志里明志路二段254巷16弄37號	0932-153-557	阿彌陀佛	農曆1月9日聖誕、農曆4月8日浴佛法會	65年
義學里	天妙宮	佛教	泰山區義學里明志路二段136巷24之1	2296-2177	觀音佛祖	農曆2月15日祈禱千秋、農曆7月15日壽慶	80年
義學里	瓊仔湖福德宮	道教	泰山區義學里犁頭窠18號	2296-1238	土地公	農曆2月23日公生日、農曆4月23日壽慶	4年
義學里	濟賢宮	道教	泰山區義學里明志路二段214巷16弄35號	2909-2425	濟公禪師	農曆2月2日聖誕	87年
義學里	天元聖道院	道教	泰山區義學里中華街13號1樓	2297-8465	玄天上帝	農曆7月16日普渡	87年
明志里	玉明宮	道教	新北市泰山區明志里明志路二段320巷12號	2904-9431	楊府元帥	農曆4月4日聖誕慶典、農曆4月8日壽慶	73年
明志里	財團法人新北市泰山巖	佛教	新北市泰山區明志里應化街32號	2901-8371	顯應祖師	農曆9月17-19日壽慶祈禱聖誕千秋	民前158年
明志里	明志書院	道教	新北市泰山區明志里明志路二段276號	0922-651-343	紫陽朱夫子	國曆9月28日孔子誕辰	10年
明志里	問道玄機院	道教	泰山區明志里明志路2段298巷14號1樓	2909-5303	天上聖母	農曆7月23日聖誕	88年
明志里	玄天大聖本壇	道教	泰山區明志里明志路3段6巷5號	2906-9752	玄天大聖	農曆7月16日玄天聖誕、農曆7月25日中壇壽慶	民前2年
明志里	福壽堂	道教	泰山區明志里明志路2段372巷5弄3號	2903-5986	玄天大聖	農曆3月12日聖誕慶典	48年
明志里	泰山慈聖宮	道教	泰山區明志里明志路二段372巷7弄11號2樓	0935-179-837	媽祖	農曆3月23日誕辰	106年
明志里	天清宮	道教	泰山區明志里明志路2段252號(已不在原座落地址)	2903-1986	三清道祖		
明志里	順天宮	道教	泰山區明志路二段270號1樓	2901-2427	林夫人		103年
泰友里	天一宗壇	道教	泰山區明志路二段237巷32號1樓	2296-6323	九天玄女	無	78年
泰友里	三山萬聖宮	道教	泰山區泰友里明志路2段259號	2296-6536	萬法祖師	農曆7月壽慶、農曆4月23日壽慶	75年
新明里	帝興宮	道教	泰山區中央路5巷17弄3號	2908-3577	北極玄天上帝	農曆3月1日壽誕	78年

資料來源：泰山區公所民政防災課。

表7-1 新北市泰山區神壇、寺廟、財團法人寺廟一覽表 (續完)

中華民國114年底

里別	神壇、寺廟、財團法人寺廟名稱	教別	地 址	電 話	奉祀主神	祭典日期	建立日期
新明里	東興宮	道教	泰山區新明里中央路5巷17弄2號	2904-6976	媽祖		72年
新明里	三奉宮	道教	泰山區中央路5巷17弄2號	2902-5209 0931-082-698	三山國王	農曆9月25日聖誕	79年
新明里	正勝宮	道教	泰山區新明里中央路3巷2號5樓	2902-7339	觀世音菩薩		64年
新明里	明聖宮	道教	泰山區新明里中央路3巷7號	2906-6799	池符千歲	無	100年
貴賢里	金山寺	佛教	新北市泰山區貴賢里明志路三段163巷8弄1號	2783-0342	釋迦牟尼佛	農曆7月29日地藏菩薩	82年
貴賢里	福德宮	道教	泰山區貴賢里貴子路36巷8-1號	2903-2723	福德正神		66年
貴子里	志安宮	道教	新北市泰山區貴子里明志路三段196巷23弄22號	0918-625-138	諸府千歲	農曆9月21日宮慶法會	65年
貴子里	貴德宮	道教	泰山區貴子里明志路3段196巷35之1號	2906-2555	福德正神	農曆2月2日土地公生	61年
貴和里	土地公廟	道教	泰山區明志路3段432巷底	無	土地公	無	45年
貴和里	北玄慈惠堂	道教	泰山區明志路3段351巷6號1樓(已遷離現址)		瑤池金母		76年
貴和里	泰山皇旨慈惠堂	道教	泰山區貴和里新北大道七段46號	2902-3093	瑤池金母	農曆7月18日聖誕農曆7月15日中元普渡	83年
貴和里	泰山天招堂	道教	泰山區貴和里明志路3段351巷22號	2901-2553	九鯉湖七仙公祖	農曆4月15日聖誕	80年
貴和里	奉德宮	道教	泰山區貴和里壽山路134巷5號	2908-6877	蘇府王爺	農曆4月12日宮慶	96年
貴和里	泰山顯龍殿	道教	泰山區貴和里漢口街20號	0921-845-181	觀世音菩薩	農曆6月18日聖誕農曆6月19日普渡	102年
貴和里	福順宮	道教	泰山區貴和里漢口街14號	2901-9339	包府千歲	農曆1月18日聖誕	77年

資料來源：泰山區公所民政災防課。

表7-2 新北市泰山區聚會所、財團法人教會一覽表

中華民國114年底

里別	聚會所、財團法人 教會名稱	教別	地 址	電 話	建立 日期
同榮里	財團法人新北市泰山基督 教會美門堂	基督教	泰山區明志路1段354號2樓	2909-0159 0910-998864	66年
貴子里	財團法人新北市基督教 台灣明志神的教會	基督教	泰山區明志路3段42巷32號	8531-7039 0936-548535	81年
義仁里	財團法人新北市召會泰 山會所	基督教	泰山區民權街66巷22號9樓	2909-7613 2909-2804 2909-9370	88年
貴子里	財團法人新北市天主教 本篤會	天主教	泰山區明志路3段96巷1號	0975-701276	57年
泰友里	財團法人天主教主顧修 女會	天主教	泰山區新生路4號	2906-2242 0956-860122	46年
貴賢里	財團法人天主教主顧雷鳴遠 國際服務團	天主教	泰山區台麗街15號1樓	2908-3099	47年

資料來源：泰山區公所民政災防課。

表7-3 新北市泰山區宗教團體興辦公益慈善及社會教化事業概況

1.寺廟(含財團法人)

單位：個

年底別 及 宗教別	醫療機構		文教機構							
	醫院數	診所數	大學數	專科 學校數	中學數	職校數	小學數	幼兒 園數	圖書閱 覽室數	其他
民國100年底	-	-	-	-	-	-	-	-	-	-
民國101年底	-	-	-	-	-	-	-	-	-	-
民國102年底	-	-	-	-	-	-	-	-	-	-
民國103年底	-	-	-	-	-	-	-	-	-	-
民國104年底	-	-	-	-	-	-	-	-	-	-
民國105年底	-	-	-	-	-	-	-	-	-	-
民國106年底	-	-	-	-	-	-	-	-	-	-
民國107年底	-	-	-	-	-	-	-	-	-	2
民國108年底	-	-	-	-	-	-	-	-	-	2
民國109年底	-	-	-	-	-	-	-	-	-	2
民國110年底	-	-	-	-	-	-	-	-	-	2
民國111年底	-	-	-	-	-	-	-	-	-	1
民國112年底	-	-	-	-	-	-	-	-	-	1
民國113年底	-	-	-	-	-	-	-	-	-	1
民國114年底	-	-	-	-	-	-	-	-	-	1
佛 教	-	-	-	-	-	-	-	-	-	1
道 教	-	-	-	-	-	-	-	-	-	-
三一(夏)教	-	-	-	-	-	-	-	-	-	-
理 教	-	-	-	-	-	-	-	-	-	-
一 貫 道	-	-	-	-	-	-	-	-	-	-
先天救教	-	-	-	-	-	-	-	-	-	-
天德聖教	-	-	-	-	-	-	-	-	-	-
軒 轅 教	-	-	-	-	-	-	-	-	-	-
天 帝 教	-	-	-	-	-	-	-	-	-	-
彌勒大道	-	-	-	-	-	-	-	-	-	-
天 道	-	-	-	-	-	-	-	-	-	-
其 他	-	-	-	-	-	-	-	-	-	-

資料來源：泰山區公所民政災防課。

表7-3 新北市泰山區宗教團體興辦公益慈善及社會教化事業概況(續1)

1.寺廟(含財團法人)

單位：個

年底別 及 宗教別	公益慈善事業						
	養老院數	身心障礙 教養院數	青少年 輔導院數	福利 基金會數	學生宿舍 處數	技藝研習 處數	社會服務 中心數
民國100年底	-	-	-	-	-	-	-
民國101年底	-	-	-	-	-	-	-
民國102年底	-	-	-	-	-	-	-
民國103年底	-	-	-	-	-	-	-
民國104年底	-	-	-	-	-	-	-
民國105年底	-	-	-	-	-	-	-
民國106年底	-	-	-	-	-	-	-
民國107年底	-	2	-	-	-	-	-
民國108年底	-	2	-	-	-	-	-
民國109年底	-	2	-	-	-	-	-
民國110年底	-	2	-	-	-	-	-
民國111年底	-	-	-	-	-	-	-
民國112年底	-	-	-	-	-	-	-
民國113年底	-	-	-	-	-	-	-
民國114年底	-	-	-	-	-	-	-
佛 教	-	-	-	-	-	-	-
道 教	-	-	-	-	-	-	-
三一(夏)教	-	-	-	-	-	-	-
理 教	-	-	-	-	-	-	-
一 貫 道	-	-	-	-	-	-	-
先天救教	-	-	-	-	-	-	-
天德聖教	-	-	-	-	-	-	-
軒 轅 教	-	-	-	-	-	-	-
天 帝 教	-	-	-	-	-	-	-
彌勒大道	-	-	-	-	-	-	-
天 道	-	-	-	-	-	-	-
其 他	-	-	-	-	-	-	-

資料來源：泰山區公所民政災防課。

表7-3 新北市泰山區宗教團體興辦公益慈善及社會教化事業概況(續2)

2.教堂(含財團法人)

單位：個

年底別 及 宗教別	醫療機構		文教機構							
	醫院數	診所數	大學數	專科 學校數	中學數	職校數	小學數	幼兒 園數	圖書閱 覽室數	其他
民國100年底	-	-	-	-	-	-	-	-	-	-
民國101年底	-	-	-	-	-	-	-	-	-	-
民國102年底	-	-	-	-	-	-	-	-	-	-
民國103年底	-	-	-	-	-	-	-	-	-	-
民國104年底	-	-	-	-	-	-	-	-	-	-
民國105年底	-	-	-	-	-	-	-	-	-	-
民國106年底	-	-	-	-	-	-	-	-	-	-
民國107年底	-	-	-	-	-	-	-	-	-	1
民國108年底	-	-	-	-	-	-	-	-	-	1
民國109年底	-	-	-	-	-	-	-	-	-	1
民國110年底	-	-	-	-	-	-	-	-	-	1
民國111年底	-	-	-	-	-	-	-	-	-	-
民國112年底	-	-	-	-	-	-	-	-	-	-
民國113年底	-	-	-	-	-	-	-	-	-	-
民國114年底	-	-	-	-	-	-	-	-	-	-
猶太教	-	-	-	-	-	-	-	-	-	-
天主教	-	-	-	-	-	-	-	-	-	-
基督教	-	-	-	-	-	-	-	-	-	-
伊斯蘭教	-	-	-	-	-	-	-	-	-	-
東正教	-	-	-	-	-	-	-	-	-	-
巴哈伊教	-	-	-	-	-	-	-	-	-	-
摩門教	-	-	-	-	-	-	-	-	-	-
真光教團	-	-	-	-	-	-	-	-	-	-
天理教	-	-	-	-	-	-	-	-	-	-
巴哈伊教	-	-	-	-	-	-	-	-	-	-
統一教	-	-	-	-	-	-	-	-	-	-
山達基	-	-	-	-	-	-	-	-	-	-
真光教團	-	-	-	-	-	-	-	-	-	-
其他	-	-	-	-	-	-	-	-	-	-

資料來源：泰山區公所民政災防課。

表7-3 新北市泰山區宗教團體興辦公益慈善及社會教化事業概況 (續完)

2.教堂 (含財團法人)

單位：個

年底別 及 宗教別	公益慈善事業						
	養老院數	身心障礙 教養院數	青少年 輔導院數	福利 基金會數	學生宿舍 處數	技藝研習 處數	社會服務 中心數
民國100年底	-	-	-	-	-	-	-
民國101年底	-	-	-	-	-	-	-
民國102年底	-	-	-	-	-	-	-
民國103年底	-	-	-	-	-	-	-
民國104年底	-	-	-	-	-	-	-
民國105年底	-	-	-	-	-	-	-
民國106年底	-	-	-	-	-	-	-
民國107年底	-	-	-	-	-	-	-
民國108年底	-	-	-	-	-	-	-
民國109年底	-	-	-	-	-	-	-
民國110年底	-	-	-	-	-	-	-
民國111年底	-	-	-	-	-	-	-
民國112年底	-	-	-	-	-	-	-
民國113年底	-	-	-	-	-	-	-
民國114年底	-	-	-	-	-	-	-
猶太教	-	-	-	-	-	-	-
天主教	-	-	-	-	-	-	-
基督教	-	-	-	-	-	-	-
伊斯蘭教	-	-	-	-	-	-	-
東正教	-	-	-	-	-	-	-
巴哈伊教	-	-	-	-	-	-	-
摩門教	-	-	-	-	-	-	-
真光教團	-	-	-	-	-	-	-
天理教	-	-	-	-	-	-	-
巴哈伊教	-	-	-	-	-	-	-
統一教	-	-	-	-	-	-	-
山達基	-	-	-	-	-	-	-
真光教團	-	-	-	-	-	-	-
其他	-	-	-	-	-	-	-

資料來源：泰山區公所民政災防課。

刊 名：新 北 市 泰 山 區 統 計 年 報

編 印：新 北 市 泰 山 區 公 所 會 計 室

出 版：新 北 市 泰 山 區 公 所

出版日期：中 華 民 國 115 年 06 月

創刊日期：中 華 民 國 100 年 06 月

創刊頻率：年 刊

本刊同時登載於新 北 市 泰 山 區 公 所 網 站 網 址 為

<http://www.taishan.ntpc.gov.tw/>

