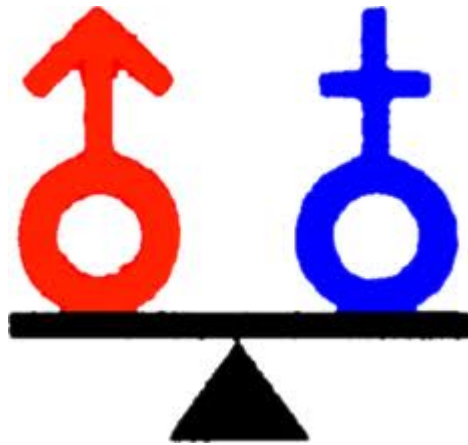


新北市泰山區

# 性別統計分析



資料期間 106 年

新北市泰山區公所編印

中華民國 107 年 08 月出版

# 目 次

壹、前言.....	1
貳、新北市泰山區性別統計指標.....	2
一、年齡分析.....	2
二、教育程度分析.....	3
三、婚姻狀況分析.....	4
四、參與公益活動分析.....	5
五、社會福利分析.....	6
六、從事公共行政事務分析.....	7
參、結論.....	8

## 表 目 次

表 1、本區性別統計—按年齡分.....	2
表 2、本區性別統計—按教育程度分.....	3
表 3、本區性別統計—按婚姻狀況分.....	4
表 4、本區性別統計—按參與公益活動人口分.....	5
表 5、本區性別統計—按社會福利分.....	6
表 6、本區性別統計—按參與公共行政人口分.....	7

# 壹、前 言

國內在過去普遍存有重男輕女之觀念，致女性權益長期以來備受壓抑，隨著時代的變遷，性別平權意識逐漸抬頭，91年3月公佈實施之「兩性工作平等法」即為促進性別實質平等之重要法案。在1995年9月聯合國舉行第4次婦女問題世界會議，會議中各國發現社會現實距兩性平權的目標仍然遙遠，而問題的根本在於社會整體結構，而非婦女個人的問題，因此，為使世界各地所有婦女享有平等、發展與和平的目標，來自189個國家的代表通過了《北京宣言和行動綱領》及性別主流化議題，並提出了提高婦女地位及加強婦女能力的12個重大關注領域，被視為性別平等之一重要里程碑。

會後，性別主流化議題被各國廣泛的討論，簡單的說，性別主流化是一種確保在所有的政府行動中都能反應出對於性別觀點以及性別平等的策略與方法。即在所有的立法、政策擬定、計畫規劃、方案設計、資源分配、人才培育等組織建構過程中，把女性與男性的觀點、經驗及需求完整的反應在政策與方案的設計、執行、監督與評估中，讓兩性可以均等受惠，並由此帶動深層的組織變革，來打造一個符合性別正義的社會。

為達成上述目的，需透過性別統計分析，充分反映所有政策範疇中不同性別的情況，俾對性別差異及性別議題進行有系統的研究。性別統計分析係指運用性別統計之數據及相關資訊，從性別觀點分析造成不同性別者處境差異之原因，並考量男性與女性的角色與責任、社會上的地位、取用資源的可近性與需求的差異，以及社會對於兩性行為的影響，期使政府在研究、政策決定與計畫發展時，讓不同性別者獲得真正公平。

為呈現新北市泰山區性別統計分析全貌，謹將各項統計指標予以綜合分析如下：

# 貳、新北市泰山區性別統計指標

## 一、年齡分析

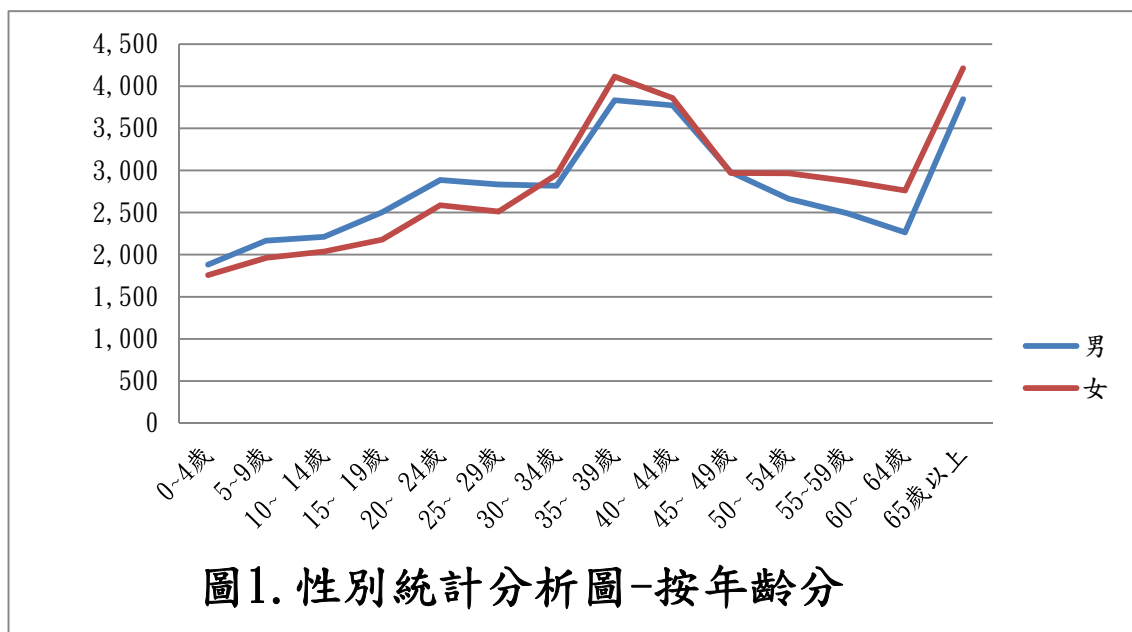
年齡結構方面，106 年底，0 至 29 歲男性占比皆大於女性，40-49 歲則趨近，50-65 歲以上仍以女性居多，顯示男性人口較女性人口有增加的趨勢。(詳表 1)

表 1、本區性別統計分析表-按年齡別分

中華民國 106 年底

性 別	總 計	0~4 歲	5~9 歲	10~14 歲	15~19 歲	20~24 歲	25~29 歲	30~34 歲	35~39 歲	40~44 歲	45~49 歲	50~54 歲	55~59 歲	60~64 歲	65 歲 以上
總 計	78,911	3,637	4,128	4,252	4,683	5,476	5,344	5,771	7,951	7,632	5,954	5,628	5,370	5,025	8,060
男	39,164	1,881	2,167	2,214	2,505	2,888	2,834	2,818	3,835	3,773	2,983	2,662	2,494	2,265	3,845
女	39,747	1,756	1,961	2,038	2,178	2,588	2,510	2,953	4,116	3,859	2,971	2,966	2,876	2,760	4,215
男占比%	49.74	51.72	52.50	52.07	53.49	52.74	53.03	48.83	48.23	49.44	50.10	47.30	46.44	45.07	47.70
女占比%	50.26	48.28	47.50	47.93	46.51	47.26	46.97	51.17	51.77	50.56	49.90	52.70	53.56	54.93	52.30

資料來源：新北市政府民政局



## 二、教育程度分析

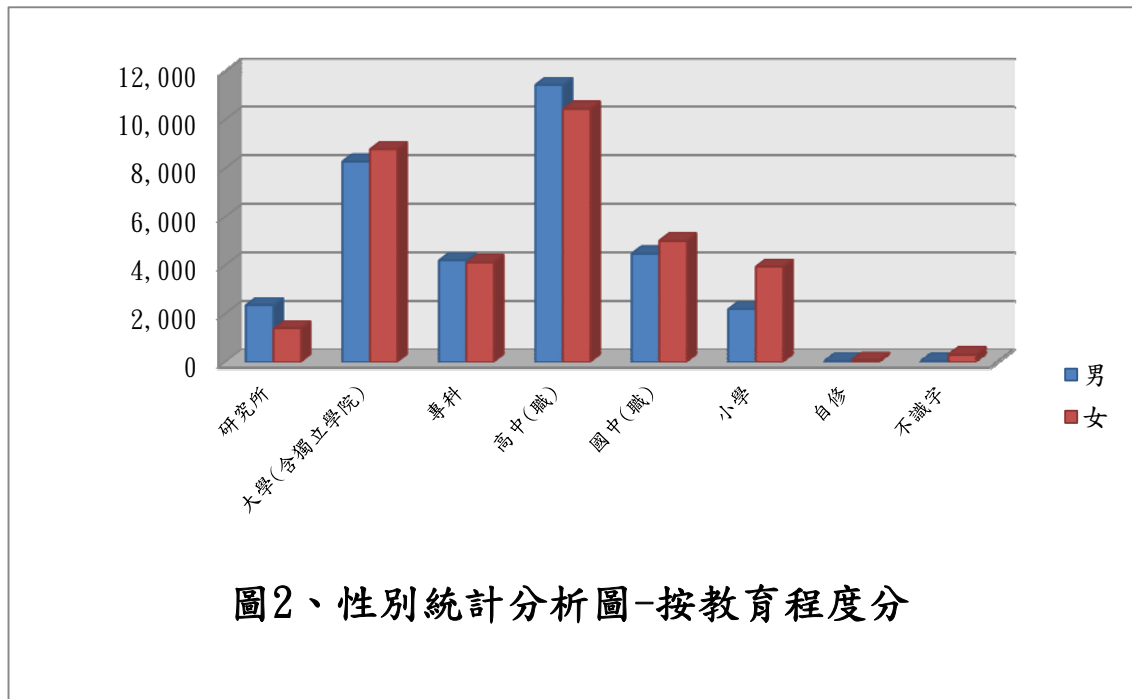
教育程度方面，研究所畢業男性占比 62.95%，遠大於女性比 37.05%，大學畢業則女性比男性要多，顯示高等教育不再以男性為重，顯見女性漸獲得家庭支持培養，藉由教育自我投資之意願提升。（詳表 2）

表 2、本區性別統計分析表-按教育程度分

中華民國 106 年底

教育程度	研究所	大學(含獨立學院)	專科	高中(職)	國中(職)	小學	自修	不識字
總計	3,711	17,031	8,288	21,867	9,458	6,099	111	329
男	2,336	8,264	4,177	11,423	4,461	2,173	37	31
女	1,375	8,767	4,111	10,444	4,997	3,926	74	298
男占比%	62.95	48.52	50.40	52.24	47.17	35.63	33.33	9.42
女占比%	37.05	51.48	49.60	47.76	52.83	64.37	66.67	90.58

資料來源：新北市政府民政局



### 三、婚姻狀況分析

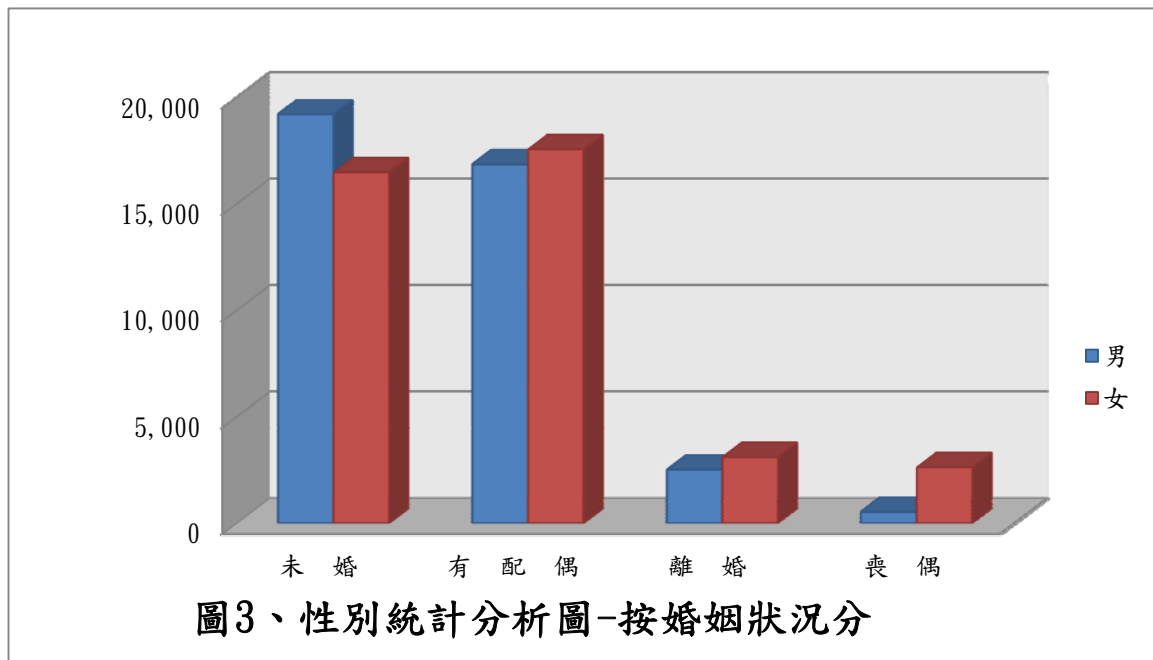
婚姻方面，男性未婚比率高於女性，有偶、離婚及喪偶比率則低於女性，尤其喪偶女性占比 82.46%遠大於男性占比 17.54%，顯示女性壽命普遍較男性長，如何讓高齡喪偶女性能安度晚年，是政府應面對的課題。(詳表 3)

表 3、本區性別統計分析表-按婚姻狀況分

中華民國 106 年底

性 別	未 婚	有 配 偶	離 婚	喪 偶
總 計	35,695	34,409	5,626	3,181
男	19,215	16,865	2,526	558
女	16,480	17,544	3,100	2,623
男占比%	53.83	49.01	44.90	17.54
女占比%	46.17	50.99	55.10	82.46

資料來源：新北市政府民政局



#### 四、參與公益活動分析

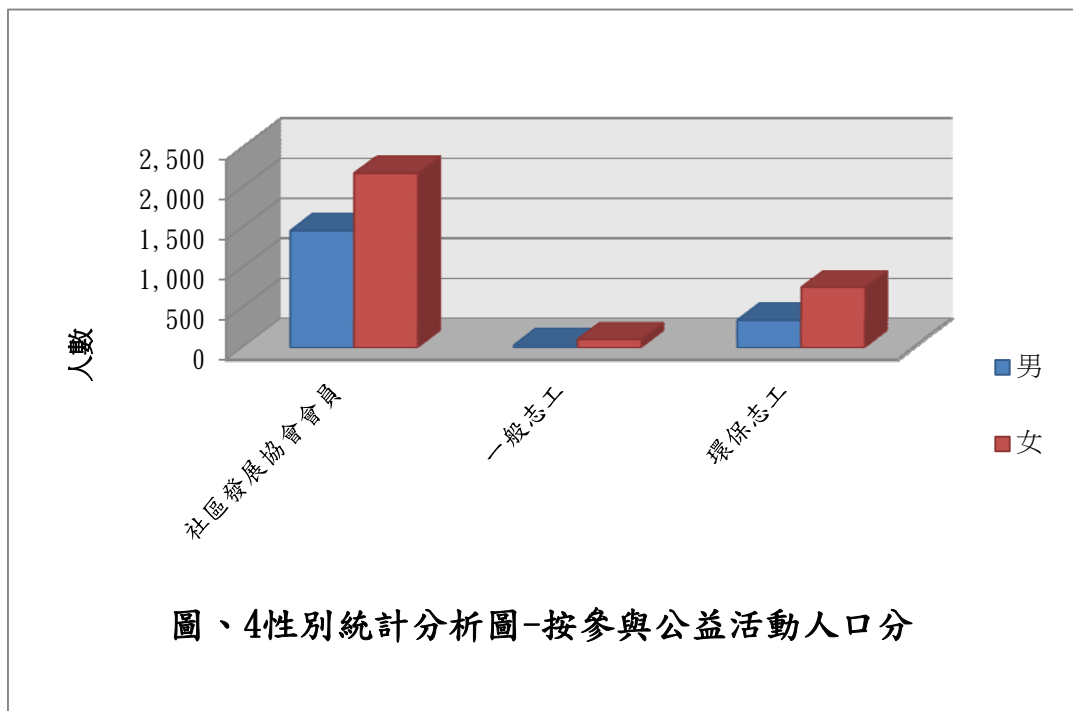
公益活動參與度方面，各種志工人數仍以女性佔大宗，顯示女性對參與公益活動較積極，如能善用婆婆媽媽的力量，可輔助政府施政效能，為弱勢族群帶來更多社會資源。(詳表 4)

表 4、本區性別統計分析表-按參與公益活動人口分

中華民國 106 年底

性 別	社區發展協會會員	一般志工	環保志工
總 計	3,632	123	1,092
男	1,457	26	343
女	2,175	97	749
男占比%	40.12	21.14	31.41
女占比%	59.88	78.86	68.59

資料來源：新北市泰山區公所社會人文課、民政災防課





## 五、社會福利分析

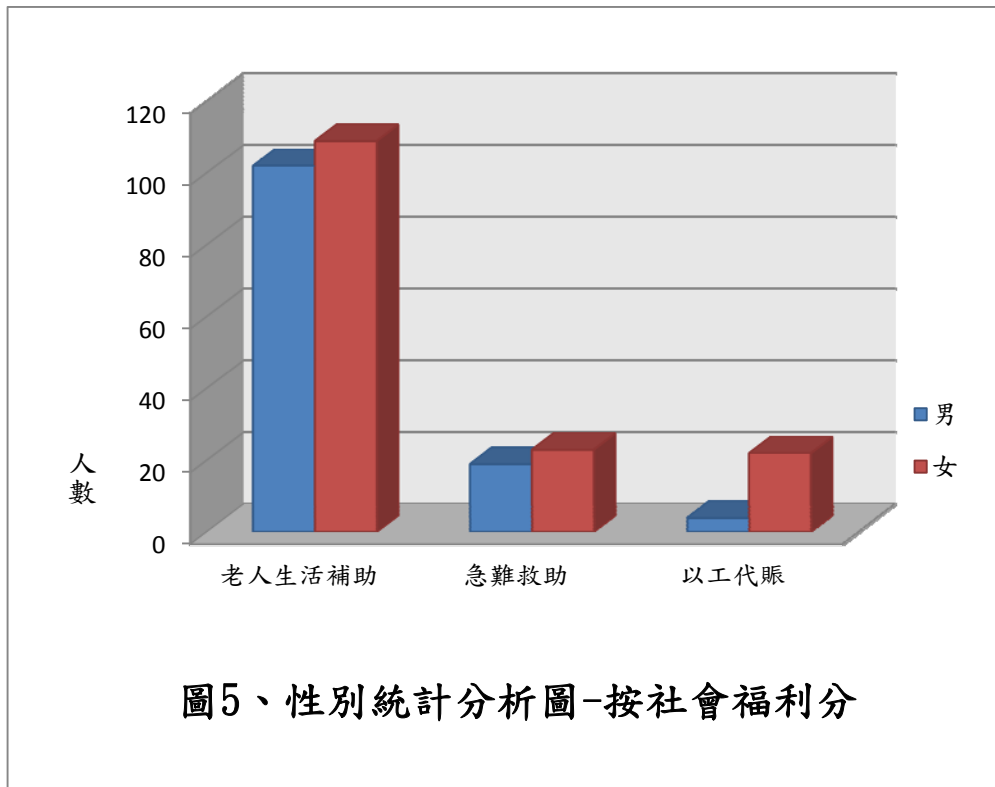
社會福利方面，急難救助、老人生活補助及以工代賑皆以女性申請比率較高，顯示女性在經濟自主能力上還是略低於男性。(詳表 5)

表 5、本區性別統計分析表-按社會福利分

中華民國 106 年底

性 別	老人生活補助	急難救助	以工代賑
總 計	198	25	3
男	95	9	1
女	103	16	2
男占比%	47.98	36.00	33.33
女占比%	52.02	64.00	66.67

資料來源：新北市泰山區公所社會人文課



## 六、從事公共行政事務分析

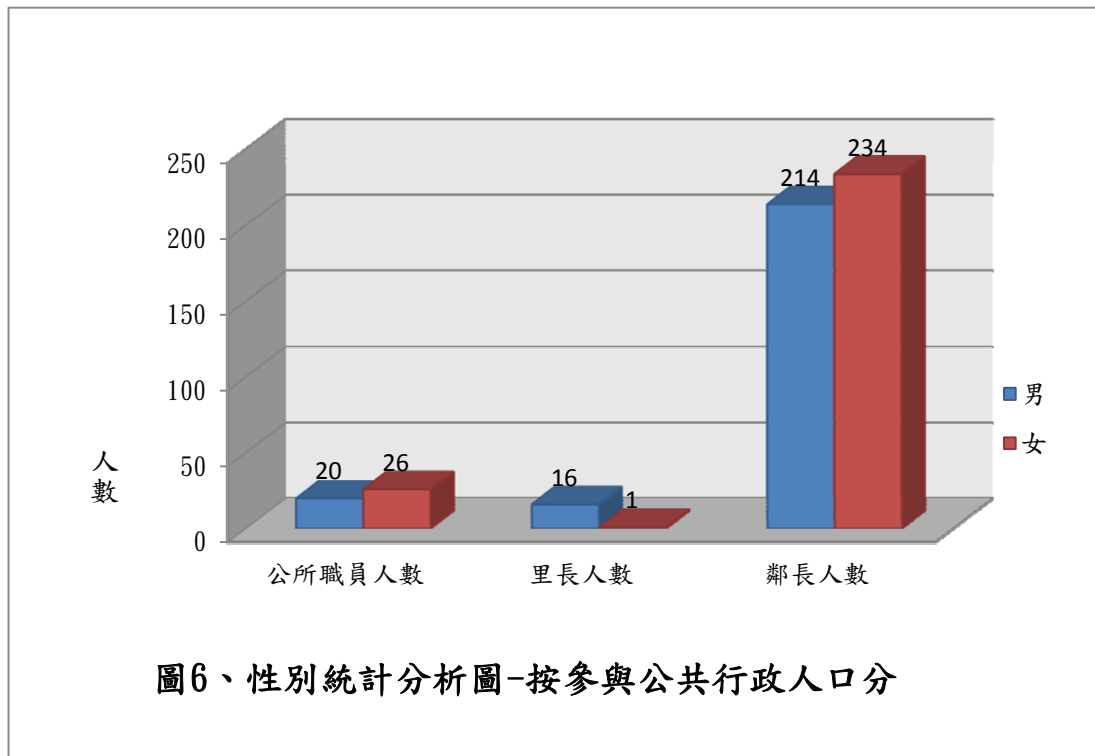
公共行政事務參與度方面，公職人數女多於男，顯示女性因家庭因素，仍偏好從事較穩定之職業，而里鄰長則以男性為主，顯示男性對從政較積極熱情。(詳表 6)

表 6、本區性別統計分析表-按參與公共行政人口分

中華民國 106 年底

性 別	泰山區公所現有職員人數	里長人數	鄰長人數
總 計	44	17	448
男	19	16	214
女	25	1	234
男占比%	43.18	94.12	47.77
女占比%	56.82	5.88	52.23

資料來源：新北市泰山區公所社會人文課、民政災防課



## 參、結論

性別統計為推動性別主流化之工具之一，期能藉由性別統計數據及相關資訊之呈現，以性別觀點分析造成不同性別者處境差異之原因，提供各機關作為制訂促進性別平等之相關政策及落實性別主流化之參考。為消除對性別的刻板印象，未來除運用性別統計外，更應於政策規劃之初，加強各機關政策制定者與執行者之性別意識，藉由各機關專業領域之判斷，考量不同性別群體之問題或需求，使得制定政策更有實效。

刊 名：新北市泰山區性別統計分析

編 印：新北市泰山區公所會計室

出 版：新北市泰山區公所

出版日期：中華民國 107 年 08 月

創刊日期：中華民國 102 年 09 月

創刊頻率：年刊

本刊同時登載於新北市泰山區公所網站

網址為 <http://www.taishan.ntpc.gov.tw/>

