

新 北 市 泰 山 區

# 行政區域分析



資料期間 102 年

新北市泰山區公所編印

中華民國 103 年 09 月出版

# 目 次

壹、前言.....	1
一、本區沿革.....	1
二、本區地理位置及面積.....	1
三、分析目的.....	2
貳、泰山區各里簡介.....	3
一、大科里.....	3
二、黎明里.....	4
三、山腳里.....	4
四、福泰里.....	6
五、福興里.....	7
六、楓樹里.....	8
七、同榮里.....	8
八、同興里.....	9
九、全興里.....	10
十、義學里.....	11
十一、義仁里.....	12
十二、明志里.....	13
十三、泰友里.....	14

十四、新明里.....	15
十五、貴子里.....	16
十六、貴賢里.....	17
十七、貴和里.....	18
H 泰山區各里行政特性分析.....	18
一、人口數分析.....	18
二、人口性別分析.....	20
三、人口年齡分析.....	22
四、人口教育程度分析.....	24
五、人口婚姻狀況分析.....	26
肆、結論.....	28

## 壹、前言

### 一、本區沿革

民國 34 年，國民政府接收臺灣，接收後的臺灣劃分為 8 個縣、9 個省轄市和 2 個縣轄市，縣為地方自治單位。至於原日本制度的「郡制」，隨縣政府成立，原郡制亦改組為「區制」，當時臺北縣下共轄 9 區 1 縣轄市 37 鄉鎮。新莊區沿襲日治時代的新莊郡，下轄新莊鎮和蘆洲、五股、林口三鄉。民國 36 年 4 月分蘆洲鄉東區部份為三重鎮，民國 39 年 3 月又割新莊鎮西北邊新立泰山鄉。鄉名取自境內奉祀泉州府安溪縣高僧顯應祖師的廟宇，亦是本地信仰中心：「頂泰山巖」與「下泰山巖」兩廟宇之「泰山」二字。

本區於民國 39 年 3 月 1 日自新莊鎮分治成立時設大科、黎明、山腳、楓樹、同榮、義學、明志、貴子等 8 村共 136 鄰，人口數 8,373 人；民國 69 年增設貴和村，民國 71 年增設福泰村，民國 80 年增設同興、義仁、泰友、新明、貴賢等 5 村，民國 95 年增設福興、全興等 2 村，總計 17 村。民國 99 年 12 月 25 日臺北縣升格改制為直轄市，本區隨之改組為「泰山區」，17「村」改為 17「里」，區內共 460 鄰，26,968 戶，人口數增至 77,617 人，因交通便利人口快速發展。

### 二、本區地理位置及面積

本區位居臺北盆地西部，東、南與新莊區為鄰，西臨林口區及桃園縣龜山鄉，南依新莊區，北接五股區。東西寬約 14.7 公里，南北長約 11 公里，百分之三十為平地，其餘為山坡地與河川地。地勢由西南向東北傾斜，以明志路為界可畫分為兩種地形，西面是林口台地，地勢較高，坡度較大；東面是新莊區及洪水平原管制區，由南而北成帶狀綿延，為坡度較緩之低窪區。山區部分平均坡降約百分之二點七五；平地部分由西向東坡降約五百分之一，由南向北約二千分之一。

本區土地總面積為 19.1859 平方公里，占新北市土地總面積 2,052.57 平方公里之 0.93%，如按新北市 29 個區土地面積大小順序排列，為第 26 順位。區內已登錄利用之土地面積為 1,792.19 公頃，佔全區土地面積 1,916.03 公頃之 93.54%，其中屬於直接生產用地部分（包括耕地、養魚池、池沼、山林）共 1,327.63 公頃，佔已登錄土地面積 1,792.19 公頃之 74.08%；建築用地部分（包括建築基地、雜種地、寺廟用地、墓地、公園用地）共 243.43 公頃，佔已登錄土地面積之 13.58%；交通水利用地（包括道路、灌溉水路、溝渠、溜地）共 203.39 公頃，佔已登錄土地面積之 11.35%；其他用地（包括原野、堤防）共 17.71 公頃，佔已登錄土地面積之 0.99%。



圖一 新北市泰山區行政區域圖

### 三、分析目的

為了解各里的特性，本文將從各里 102 年的人口數、男女性別數、

年齡、教育程度及婚姻狀況等 5 大面向，依不同特性予以比較，透過瞭解各里的特質，作為施政的參考。

## 貳、泰山區各里簡介

### 一、大科里

#### (一) 社區概況

本里原屬新莊鎮大窠里西方，因窠不雅而改科。民國 39 年 3 月行政區域調整取名大科村。東臨同榮、明志、貴子、貴和里、西接桃園縣龜山鄉，南依新莊區，北毗黎明里、林口區，為本區最西之里。本里位於林口特定保護區，國道高速公路貫穿本里，將本里一分為二，且因五楊高速公路拓寬，本里建設嚴重受限，人口數一直無法增加。

#### (二) 資源特色說明

本里大科路為通往林口區重要幹道，大科路 38 號活動中心前有一日治時期開闢大科路的紀念石碑，紀念先人開山闢路之功。本里南林路上另有南亞科技園區及私立長永紀念福園。本里亦有完善的登山健行步道，登上南林路可俯瞰整個新北市及台北市，景觀美麗。



圖二 大科里市民活動中心



## 二、黎明里

### (一) 社區概況

黎明里原屬新莊鎮大窠里西方，地勢較高，鳥瞰東方日出，尤其秀麗。日治時設黎明部落會，民國 39 年 3 月行政區域調整，取名黎明村。東鄰山腳村，西接林口鄉，南依大科村、同榮村，北毗五股鄉；為泰山鄉最北之村。

### (二) 資源特色說明

黎明里是個外來人口日漸居多，里內在地和外來人口也在這裡重建新的關係，新舊社區林立，居民由傳統農業社會轉型至現今中小型產業型態，經營工商，人口倍增，逐漸邁入都會型城市，帶動地方特色的生活共同體。



圖三 黎明步道花園

## 三、山腳里

### (一) 社區概況

泰山舊名山腳，「山腳」地名源於位處平頂山「山腳」而得名，台灣光復前，山腳地區劃規新莊街管轄，屬新莊鎮山腳西方。民國 39 年 3 月因境內泰山古廟，以名泰山。行政區域調整取名「山腳」延用，民國 99 年 12 月 25 日新

北市升格改制泰山區山腳里。山腳里位於泰山區之北方，大窠溪下游明志路為界，東鄰楓樹里、福泰里、福興里，西北接黎明里，南毗同榮里、同興里。

山腳早期以農為業，民風淳樸，從地理演變來看，地位重要，淵源流長，人文薈萃。以先民勤儉興家，出類拔萃，不勝枚舉；後有工業美寧工廠擁至，當時為地方帶來不少繁榮。在時間和空間的流轉下，過去繁華，人文背景，地方特色，卻有無限情懷和共同的回憶。

## (二) 資源特色說明

1、早期最繁華街道「仁和巷」：現在的明志路一段 256 巷，短短的 200 多公尺有三、四十戶人家，聚集貨藥行、肉鋪、茶廠、旅店 等。故有老街之稱「溝仔墘」街舊名「下店仔街」。

2、下泰山巖奉祀顯應祖師廟：位在明志路一段 254 號，由廟中碑記載可知當時各姓人士和遠地者，逐漸成為地方普遍崇祀的香火廟，每年農曆 9 月 18 日顯應祖師誕辰，當天均有迎神廟會，即一段所稱「泰山山大拜拜」為泰山最盛大之民俗仰盛事。



圖四 下泰山巖奉祀顯應祖師廟



## 四、福泰里

### (一) 社區概況

福泰里原屬山腳村，民國 71 年行政區域調整緣「福泰街」名而得。福泰里位居泰山之北，地理上西到明志路與山腳里相鄰，南隔福泰街與福興里相望，東鄰楓樹里。

福泰里自山腳里劃出來，早期居民以農為業，70 年代中小產業由農業漸轉型工商業，聚集老舊社區，移民則居於大量建築的「販厝」形成社區主要建築景觀，人口成長已上達 3000 人為一小型都會村，不僅帶動都市發展，也保留原有傳統風俗特色。

### (二) 資源特色說明

境內下泰山巖有百年多歷史，為泰山一帶居民信仰中心，沿著福泰街穿梭的老街為舊市聚集地，是社區內最大的傳統市場，與居民生活息息相關，民國 92 年泰東側市地重劃開發，公 k 大廈林立公有市場興建完成，取代傳統市場。至今，福泰里範圍大多仍以舊居住人口建立之新架構。



圖五 福泰傳統市場



## 六、楓樹里

### (一) 社區概況

本里原屬新莊鎮山腳里東方，里中有古楓樹乙棵，狀甚雄偉，地名號楓樹腳。民國 39 年行政區域調整，取名為楓樹村。本里東鄰新莊市，西接山腳、福泰里，南毗同榮、義仁里，北衡五股區；為本區最東之里。

### (二) 資源特色說明

楓樹里是個外來人口日漸居多，里內在地和外來人口也在這裡重建新的關係，新舊社區林立，居民由傳統農業社會轉型至現今中小型產業型態，經營工商，人口倍增，逐漸邁入都會型城市，帶動地方特色的生活共同體。



圖七 泰山區地方文化生活館

## 七、同榮里

### (一) 社區概況

本里原屬於新莊鎮同榮里地方，居民務農、和睦相處、合作同榮，民國 39 年行政區域調整，取名為同榮村，民國 80 年 6 月 1 日劃分明志路以東成立同興村。區公所位於本



里，為本區行政中心，東鄰同興里，西接大科里，南毗義學里，北衡山腳、黎明里。

## (二) 資源特色說明

本里自然生態資源豐富，教育體系也十分健全，且規劃完整，里內包含有辭修公園、體育館、後山公園，可供里民休憩運動之用，並有同榮國民小學、國立泰山高中，春風化雨、百年樹人，可謂地靈人傑、人才濟濟之處。



圖八 泰山區辭修公園

## 八、同興里

### (一) 社區概況

本里原屬於同榮村，80年行政區域調整取名同興村。以明志路一段與同榮里為鄰，東鄰全興里、南與義仁里毗鄰。



## (二) 資源特色說明

本里基本建設完善，於里內有多處社區大廈林立，皆和睦相處、互助合作，里內有全興、同興公園兩大休憩場所，提供里民休閒娛樂之好去處，另有同榮活動中心，為里民辦活動或方便於政府宣導政令的聯絡橋樑。



圖九 同興里社區街景

## 九、全興里

### (一) 社區概況

本里原屬同興村，民國九十五年二月一日行區域調整，命名為全興村，99年12月25日升格為新北市，改為全興里。目前是全區戶數最多，人口數第一，也是人口數成長最快之里，至今仍在增加之中。

### (二) 資源特色說明

本里位於十八甲重劃區內，社區大半皆為新興大樓，泰山區主要行政機關如泰山區戶政事務所、泰山區衛生所及新北市立圖書館泰山分館皆位於本里，行政資源豐富。另年年評鑑優等之泰山公有市場及興建中之新泰國民運動

中心亦位於此區，不論是日常生活採買或運動休閒活動皆十分方便。



圖十 泰山公有市場

## 十、義學里

### (一) 社區概況

義學里於乾隆年間胡焯猷先生捐地蓋學校，請老師教學，成立明志書院，是北部第一所最高學府，後被官方改稱「新莊山腳義塾」，由於是義塾，且因其「義」行而蓋「學」校，故紀念之，取名為義學村，因後來人口眾多，於民國80年6月1日劃分明志路以東，成立義仁村，位於本區之中心，東鄰義仁里，南毗明志里，北衡同榮里，現因新北市升格為義學里。

### (二) 資源特色說明

義學里是個由傳統農業社會轉型至現今以休閒生活為主之最佳居住處所，本里有登山步道通往瓊仔湖，義學坑自然生態公園無論平日或假日都有不少愛好登山鄉親至該



處欣賞大自然及生態景觀，並在瓊仔湖福德宮稍作休息；該處可遠眺壯闊景觀包含新莊、泰山及大台北地區，有如「登泰山而小天下」的壯志，更加充滿活力與朝氣，而公所特將原始步道連接整建成水泥步道，俾讓民眾可更安心的爬山，另有不少攝影同好也來此取景。



圖十一 瓊仔湖福德宮遠眺泰山全景

## 十一、義仁里

### (一) 社區概況

本里原屬義學村，於民國 80 年 6 月 1 日行政區域調整，以明志路為界，命名為義仁村，本里北鄰全興里、同興里，南接泰友里，西鄰義學里，東以新莊區為界。

### (二) 資源特色說明

文程廣場在本里轄內可作為鄉親及各社團平時休閒舉辦活動之最佳場所，其場地寬廣可容納人數眾多，加上活動中心亦在廣場旁，活動中心內有閱報區及其讀物供民眾閱讀，另有血壓機供民眾量血壓，另社區每星期一下午 2 時至 4 時也在活動中心舉辦關懷據點活動（內容有健康講座、DIY 教學、國畫、書法等等），故義仁里實為鄉親居住或置產之最佳處所。



圖十二 文程廣場

## 十二、明志里

### (一) 社區概況

本里位居泰山區的心臟地帶，東鄰泰友里、新明里，西接大科里，南毗貴子里，北銜義學里。

### (二) 資源特色說明

里內有兩座歷史悠久的文化古蹟——明志書院和頂泰山巖。明志書院位於明志路二段 276 號，清乾隆 17 年（西元 1752 年）興建，已有 259 年歷史。古祠供奉紫陽夫子朱熹先生和貢生胡焯猷先生的牌位。明志書院是新莊、泰山地區的文化根源地，也是地方居民的信仰中心，也因為明志書院位處本里，所以取名明志里。

頂泰山巖位於應化街 32 號，清乾隆 57 年（西元 1792 年）興建，也有 219 年歷史。正殿供奉著大陸福建省安溪泰山岩分靈而來的顯應祖師，廟之東西廡分祀地藏王菩薩、文昌帝君、註生娘娘、財神爺、灶王爺、太歲星君、龍山福德正神等，嘗謂地靈而得神之靈，神靈而得人之安也。





圖十三 明志書院

## 十三、泰友里

### (一) 社區概況

泰友里原屬明志村，以明志路為界，民國 80 年 6 月 1 日行政區域調整，命名為泰友里，東北鄰義仁里，西接明志里，南毗新明里。泰友里外來人口居多，大部份居民都是南亞公司員工，由南部遷移至泰山區泰友里購屋定居，漸漸成為一個外來人口聚落，於 80 年行政區域調整，命名時為接納這群外來人口而定名為泰友里。

### (二) 資源特色說明

泰友里於新生路明志國小圍牆設有文化藝廊及免費公車站牌，提供鄉內重大建設成果及社區各項活動照片，因泰友里內無綠地公園該地方也就成為長者休憩場所，另有主顧修女會座落於新生路 4 號，設有奇蹟之家專門照顧無依靠獨居老人，且為新北市政府指定輔導照顧獨居老人場所。



圖十四 泰山區主顧修女會

## 十四、新明里

### (一) 社區概況

新明里原屬明志村，以明志路為界，民國 80 年 6 月 1 日行政區域調整，命名為新明里，東鄰義仁里，西接明志里，南毗貴賢里，北衡泰友里。

### (二) 資源特色說明

新明里靠明志路段為傳統住宅區是里內人口集中，中央路因攤販集結而形成中央市場，提供里內及鄰近各里婦女買菜購物的地方，後段中央路 5 巷至二省道因農地轉型搭建鐵皮屋作為小型工場，由傳統農業社會轉型至現今中小型產業型態，因里內人口大多數來自外縣市，帶來每個縣市地方色彩，形成里內宮廟景象特別是本里的最大特色。



圖十五 新明里中央市場

## 十五、貴子里

### (一) 社區概況

本里原屬新莊鎮泰山里南方，轄有貴子坑段土地。民國 39 年 3 月行政區調整，取名貴子村。民國 69 年 1 月 1 日劃分南區，成立貴和村。民國 80 年 6 月 1 日劃分明志路以東，成立貴賢村。本里位於本區之南方，東鄰貴賢里，西接大科里，南毗貴和里，北衡明志里。民國 99 年 12 月 25 日升格新北市，更名為貴子里。

里內早期居民以農業為主，由於經濟起飛，工商業發達，加上南亞公司設廠，里民生活大為改變。農宅及空地紛紛改建大樓，外來人口增加。目前本里建地亦趨飽和，加上南亞公司遷廠，人口不增反減。

### (二) 資源特色說明

本里環境優美，民風純樸，里內有明志科技大學、泰山職訓中心、貴子里活動中心、泰山圖書館貴子分館、貴子里兒童公園及游泳池及完善的登山步道所構成的運動、休閒及書香設施。





圖十六 貴子兒童公園

## 十六、貴賢里

### (一) 社區概況

本里原屬貴子里，以明志路為界。民國八十年六月一日行政區域調整，命名為貴賢。本里東鄰新莊區，西接貴子里，南毗貴和里，北衡新明里。

### (二) 資源特色說明

美侖美奐的花草美化總體營造，彷彿置身於自然般享受的社區，著名的輔大花園夜市亦位於此區。



圖十七 輔大花園觀光夜市



## 十七、貴和里

### (一) 社區概況

本里原屬貴子里，以轄內貴子坑溝以南為界，下坡角段土地。民國 69 年 1 月 1 日行政區域調整，取名為貴和村。東鄰貴賢里、新莊區，西、南接新莊區，北衡大科里、貴子里。

### (二) 資源特色說明

本里設有貴和活動中心及泰山幼兒園貴和分部，提供里民活動及學前教育，另有一座貴和兒童公園，目前本里雖多為工廠林立，惟規劃中之泰山區塭仔圳重劃區正位於此區內，未來發展可期。



圖十八 貴和里內新北大道

## H 泰山區各里行政特性分析

### 一、人口數分析

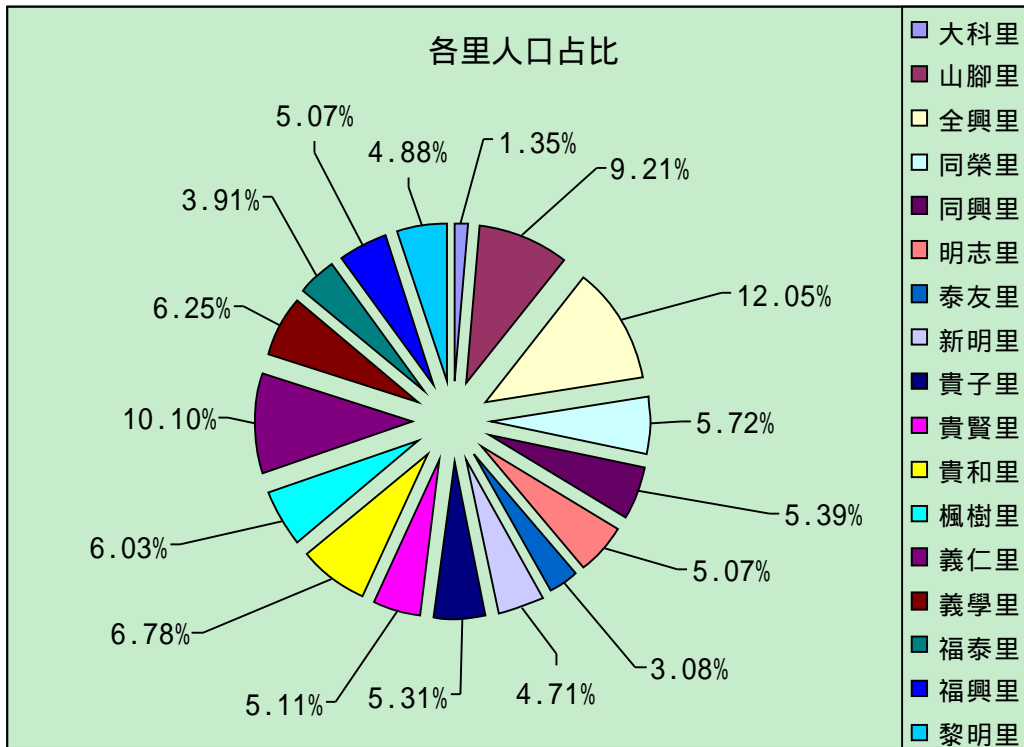
就泰山區十七個里比較，戶數以全興里 3,660 戶為最多，大科里 309 戶最少，而人口數亦以全興里 9,388 人為最多，大科里 1,049

人為最少。(如表 1)

表 1 泰山區各里人口數

里 別	戶 數 (戶)		人 口 數 (人)	
	合 計	占全區比	合 計	占全區比
總 計	27,275	100.00%	77,939	100.00%
大科里	309	1.13%	1049	1.35%
山腳里	2421	8.88%	7177	9.21%
全興里	3660	13.42%	9388	12.05%
同榮里	1483	5.44%	4456	5.72%
同興里	1420	5.21%	4203	5.39%
明志里	1320	4.84%	3948	5.07%
泰友里	785	2.88%	2402	3.08%
新明里	1217	4.46%	3669	4.71%
貴子里	1513	5.55%	4136	5.31%
貴賢里	1488	5.46%	3981	5.11%
貴和里	1938	7.11%	5285	6.78%
楓樹里	1668	6.12%	4698	6.03%
義仁里	2668	9.78%	7873	10.10%
義學里	1637	6.00%	4870	6.25%
福泰里	1049	3.85%	3049	3.91%
福興里	1379	5.06%	3954	5.07%
黎明里	1320	4.84%	3801	4.88%

資料來源：新北市泰山區戶政事務所



圖十九 泰山區各里人口占比

## 二、人口性別分析

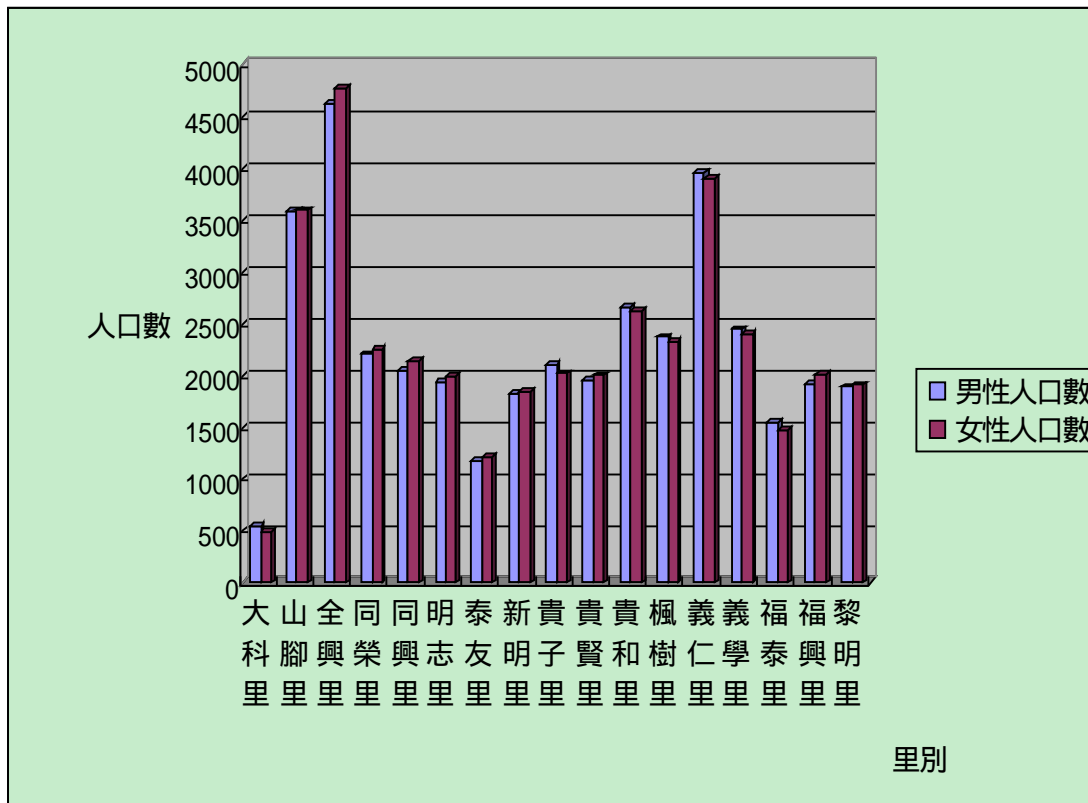
就泰山區十七個里比較，男性占比大於女性的里別依序為大科里、福泰里、貴子里、楓樹里、義學里、貴和里及義仁里共七個里，惟總體來說男女比例相差不大。其中男性占比以大科里 53.1%為最高，福興里 48.89%為最低，相反地，女性占比則以福興里 51.11%為最高，大科里 46.9%為最低。目前十七個里中，只有福興里里長為女性，正巧顯示福興里女性影響力大於男性。而大科里因地勢環境多為山路或林地，里民生活方式多為勞力密集行業，亦呼應了此里男性比例為高的特性。(如表 2)

表 2 泰山區各里男女人口數

里 別	總人口數	男 女 人 口 數 (人)			
		男性人口合計	男性占比	女性人口合計	女性占比
總 計	77,939	38,879	100.00%	39,060	100.00%
大科里	1049	557	53.10%	492	46.90%
山腳里	7177	3581	49.90%	3596	50.10%
全興里	9388	4614	49.15%	4774	50.85%
同榮里	4456	2209	49.57%	2247	50.43%
同興里	4203	2056	48.92%	2147	51.08%
明志里	3948	1945	49.27%	2003	50.73%
泰友里	2402	1183	49.25%	1219	50.75%
新明里	3669	1822	49.66%	1847	50.34%
貴子里	4136	2105	50.89%	2031	49.11%
貴賢里	3981	1969	49.46%	2012	50.54%
貴和里	5285	2662	50.37%	2623	49.63%
楓樹里	4698	2372	50.49%	2326	49.51%
義仁里	7873	3964	50.35%	3909	49.65%
義學里	4870	2455	50.41%	2415	49.59%
福泰里	3049	1560	51.16%	1489	48.84%
福興里	3954	1933	48.89%	2021	51.11%
黎明里	3801	1892	49.78%	1909	50.22%

資料來源：新北市泰山區戶政事務所





圖二十 泰山區各里男女人口占比

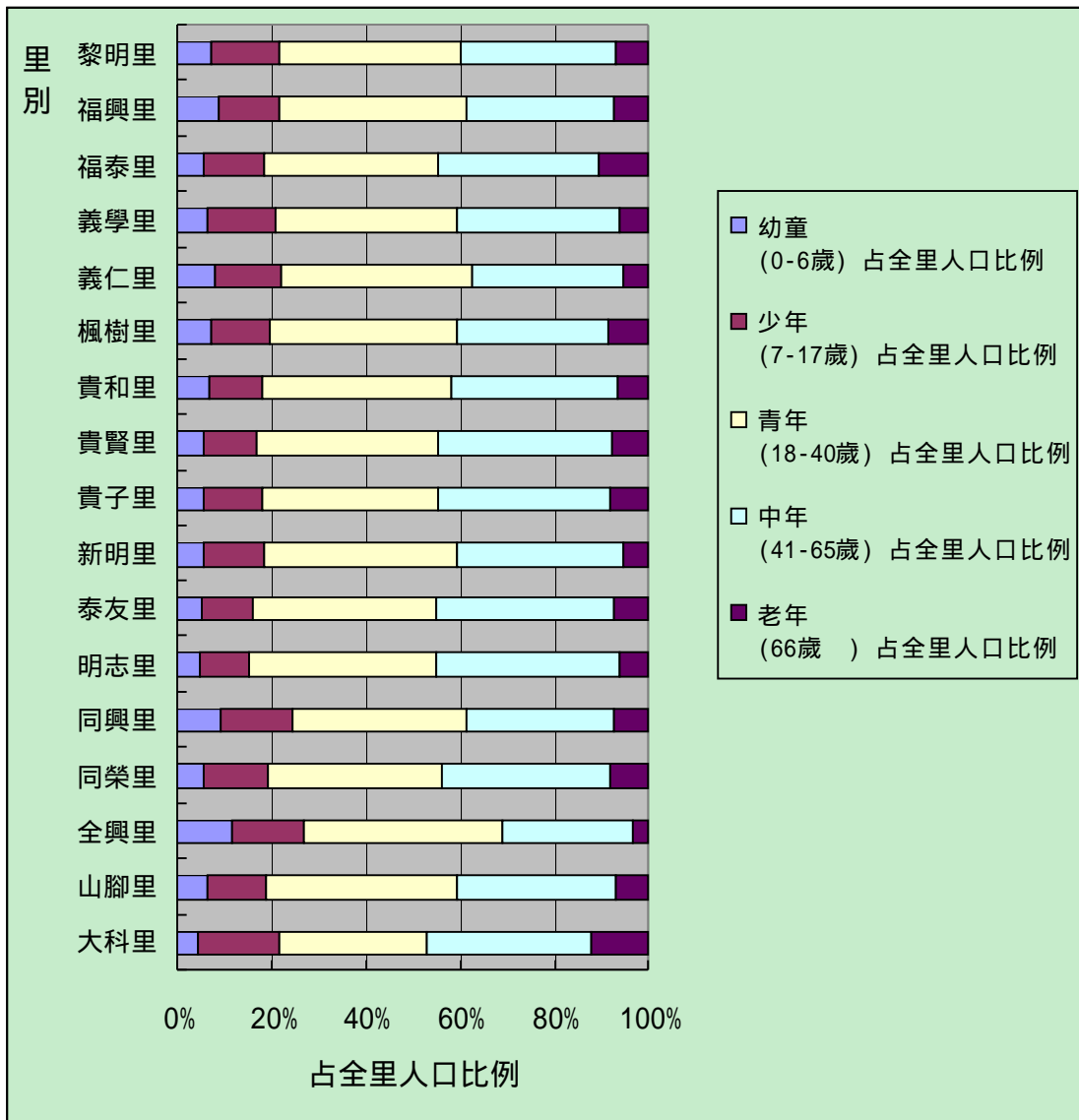
### 三、人口年齡分析

就泰山區十七個里比較，全興里幼童(0-6歲)人口數 1,093 人為最多，占全里人口數比例 11.64%也是最高，分析結果係因該里位於新興十八甲重劃區內，移入人口多為正值生育年齡之夫妻，新生兒數明顯較其他里高。其次是福興里，幼童人數 348 人，占全里人口數比例 8.8%為次高，因該里一部分區劃亦位於十八甲重劃區內，顯見一個新興的重劃區能夠為當地帶來年輕的人口，促進社區的繁榮發展。另一方面，大科里老年(66歲)人口數 125 人占全里人口數比例 11.92%最高，顯示該里因地理位置較偏遠，里內多為林地或山坡地，不利求學或就業，因此人口外移嚴重。比例次高為福泰里，老年(66歲)人口數 312 人，占全里人口數 10.23%，因該里多為老舊公寓社區，少有新興人口移入，人口逐年老化。(如表 3)

表 3 泰山區各里人口年齡

里別	總人口數	幼童 (0-6 歲)		少年 (7-17 歲)		青年 (18-40 歲)		中年 (41-65 歲)		老年 (66 歲 )	
		人數	占全里 人口比 例	人數	占全里 人口比 例	人數	占全里 人口比 例	人數	占全里 人口比 例	人數	占全里 人口比 例
總計	77,939	5,624		10,271		30,596		26,326		5,122	
大科里	1049	47	4.48%	181	17.25%	326	31.08%	370	35.27%	125	11.92%
山腳里	7177	453	6.31%	897	12.50%	2910	40.55%	2436	33.94%	481	6.70%
全興里	9388	1093	11.64%	1429	15.22%	3943	42.00%	2610	27.80%	313	3.33%
同榮里	4456	245	5.50%	612	13.73%	1633	36.65%	1610	36.13%	356	7.99%
同興里	4203	388	9.23%	638	15.18%	1547	36.81%	1333	31.72%	297	7.07%
明志里	3948	194	4.91%	407	10.31%	1555	39.39%	1550	39.26%	242	6.13%
泰友里	2402	125	5.20%	260	10.82%	936	38.97%	911	37.93%	170	7.08%
新明里	3669	204	5.56%	470	12.81%	1496	40.77%	1302	35.49%	197	5.37%
貴子里	4136	231	5.59%	516	12.48%	1540	37.23%	1523	36.82%	326	7.88%
貴賢里	3981	221	5.55%	455	11.43%	1524	38.28%	1477	37.10%	304	7.64%
貴和里	5285	360	6.81%	581	10.99%	2128	40.26%	1876	35.50%	340	6.43%
楓樹里	4698	332	7.07%	581	12.37%	1864	39.68%	1525	32.46%	396	8.43%
義仁里	7873	632	8.03%	1086	13.79%	3192	40.54%	2547	32.35%	416	5.28%
義學里	4870	304	6.24%	710	14.58%	1872	38.44%	1686	34.62%	298	6.12%
福泰里	3049	173	5.67%	391	12.82%	1120	36.73%	1053	34.54%	312	10.23%
福興里	3954	348	8.80%	509	12.87%	1558	39.40%	1248	31.56%	291	7.36%
黎明里	3801	274	7.21%	548	14.42%	1452	38.20%	1269	33.39%	258	6.79%

資料來源：新北市泰山區戶政事務所



圖二十一 泰山區各里人口年齡占比

#### 四、人口教育程度分析

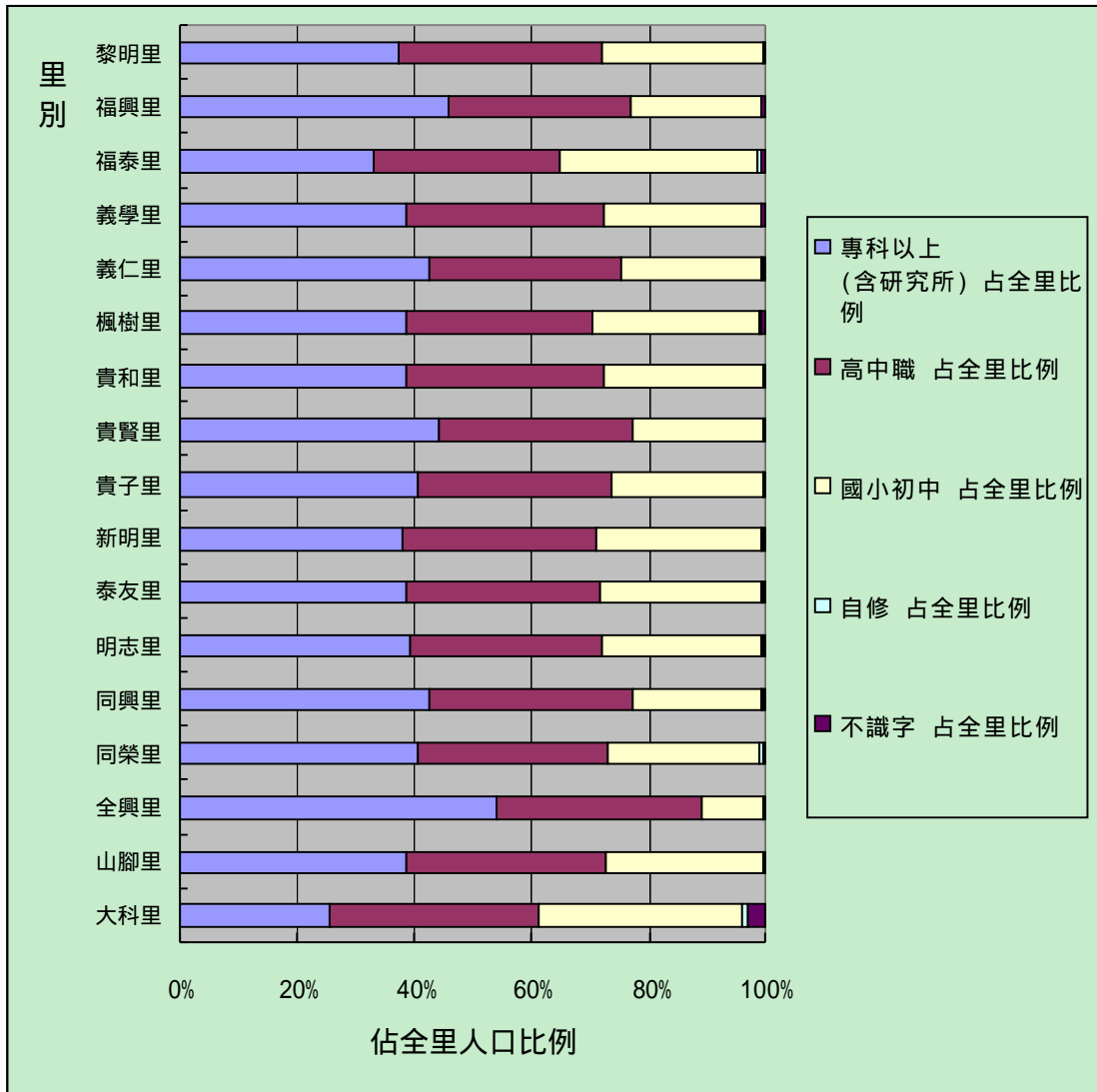
就泰山區各里十五歲以上人口教育程度分析，全興里高等教育(專科以上)人口數 3,610 人最多，占全里比例 50.2%亦最高，顯示該里因年輕移入人口多，教育程度普遍較高。而大科里僅 224 人，占全里比例 25.54%最低，而不識字人數 27 人，占全里比例 3.08%亦最高，係因該里年輕人口外移，老年人口佔多數，教育程度相對較低。(如表 4)

表 4 泰山區各里十五歲以上人口教育程度

里別	合計 人數	專科以上 (含研究所)		高中職		國小初中		自修		不識字	
		人數	占全里 比例	人數	占全里 比例	人數	占全里 比例	人數	占全里 比例	人數	占全里 比例
總計	65167	26677		21517		16410		126		437	
大科里	877	224	25.54%	312	35.58%	306	34.89%	8	0.91%	27	3.08%
山腳里	6114	2375	38.85%	2055	33.61%	1644	26.89%	7	0.11%	33	0.54%
全興里	7191	3610	50.20%	2347	32.64%	1206	10.00%	10	0.14%	18	0.25%
同榮里	3790	1544	40.74%	1223	32.27%	979	25.83%	16	0.42%	28	0.74%
同興里	3370	1439	42.70%	1165	34.57%	735	21.81%	5	0.15%	26	0.77%
明志里	3486	1370	39.30%	1132	32.47%	954	27.37%	5	0.14%	25	0.72%
泰友里	2113	813	38.48%	697	32.99%	582	27.54%	6	0.28%	15	0.71%
新明里	3149	1192	37.85%	1040	33.03%	892	28.33%	6	0.19%	19	0.60%
貴子里	3552	1445	40.68%	1181	33.25%	905	25.48%	1	0.03%	20	0.56%
貴賢里	3458	1523	44.04%	1145	33.11%	768	22.21%	4	0.12%	18	0.52%
貴和里	4534	1753	38.66%	1527	33.68%	1220	26.91%	7	0.15%	27	0.60%
楓樹里	3951	1538	38.93%	1247	31.56%	1120	28.35%	12	0.30%	34	0.86%
義仁里	6497	2768	42.60%	2140	32.94%	1535	23.63%	10	0.15%	44	0.68%
義學里	4089	1568	38.35%	1381	33.77%	1102	26.95%	5	0.12%	33	0.81%
福泰里	2610	861	32.99%	824	31.57%	887	33.98%	13	0.50%	25	0.96%
福興里	3248	1483	45.66%	1016	31.28%	714	21.98%	5	0.15%	30	0.92%
黎明里	3138	1171	37.32%	1085	34.58%	861	27.44%	6	0.19%	15	0.48%

資料來源：新北市泰山區戶政事務所





圖二十二 泰山區各里十五歲以上人口教育程度占比

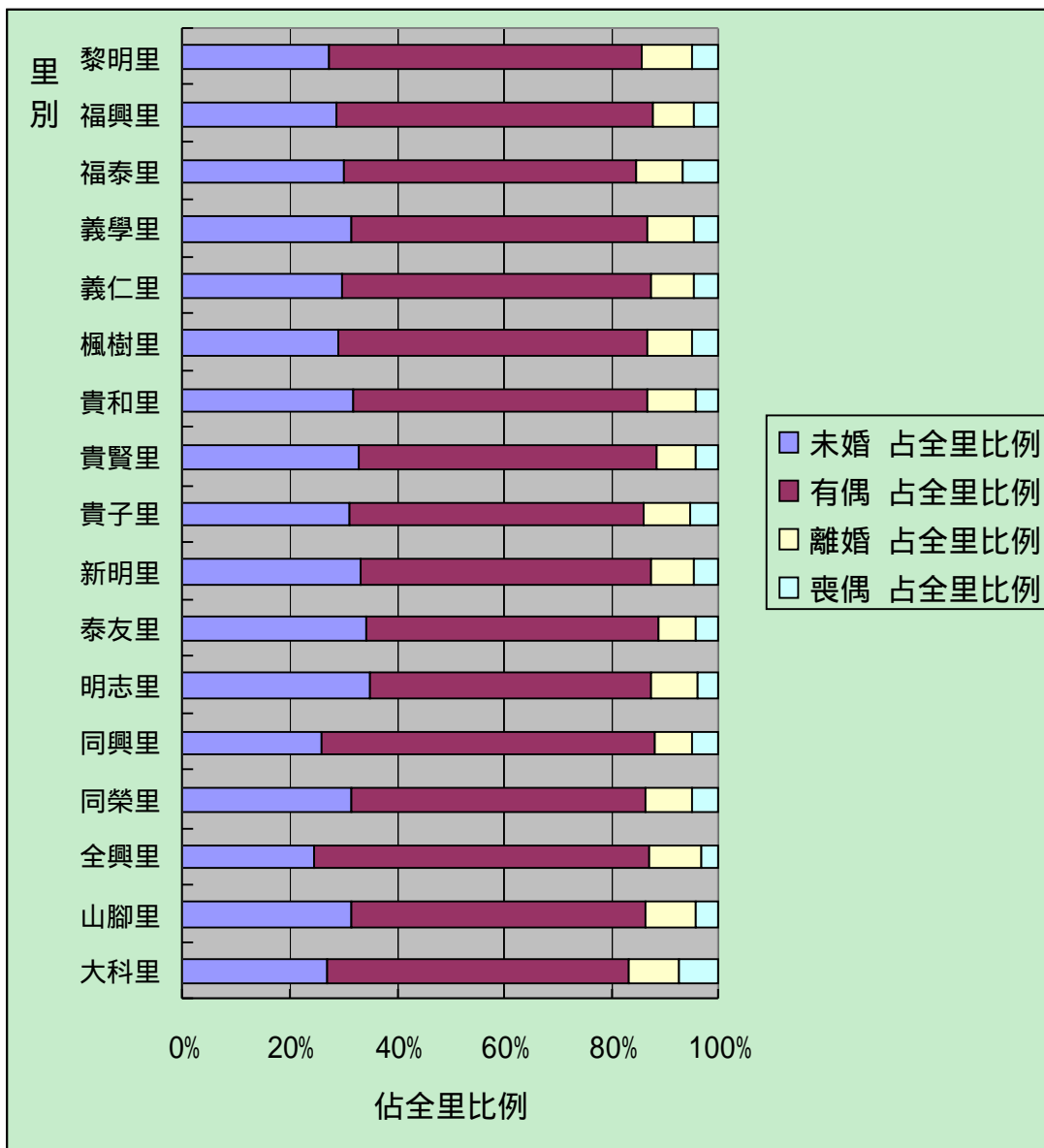
## 五、人口婚姻狀況分析

就泰山區各里二十歲以上人口婚姻狀況分析，明志里未婚人數 1,125 人，占全里比例 34.88% 最高，全興里未婚人數 1,631 人，占全里比例 24.41% 最低。而離婚人數以泰友里 134 人，占全里比例 6.9% 最低，而全興里離婚人數 670 人，占全里比例 10.03% 最高，顯示全興里雖然已婚比例最高，但相對離婚人數也是最多。而喪偶人數占全里比例最高的則為大科里 7.63%，且該里人口結構老化，需注意老人喪偶獨居問題。(如表 5)

表 5 泰山區各里二十歲以上人口婚姻狀況

里別	合計 人數	未婚		有偶		離婚		喪偶	
		人數	占全里比 例	人數	占全里比 例	人數	占全里比 例	人數	占全里比 例
總計	59,889	17,990		34,019		5,080		2,800	
大科里	786	214	27.23%	438	55.73%	74	9.41%	60	7.63%
山腳里	5594	1764	31.53%	3061	54.72%	518	9.26%	251	4.49%
全興里	6683	1631	24.41%	4173	62.44%	670	10.03%	209	3.13%
同榮里	3443	1080	31.37%	1890	54.89%	298	8.66%	175	5.08%
同興里	3062	796	26.00%	1897	61.95%	213	6.96%	156	5.09%
明志里	3225	1125	34.88%	1698	52.65%	269	8.34%	133	4.12%
泰友里	1943	669	34.43%	1059	54.50%	134	6.90%	81	4.17%
新明里	2893	961	33.22%	1563	54.03%	229	7.92%	140	4.84%
貴子里	3273	1018	31.10%	1800	55.00%	272	8.31%	183	5.59%
貴賢里	3190	1045	32.76%	1781	55.83%	228	7.15%	136	4.26%
貴和里	4213	1339	31.78%	2316	54.97%	369	8.76%	189	4.49%
楓樹里	3672	1065	29.00%	2120	57.73%	302	8.22%	185	5.04%
義仁里	5902	1739	29.46%	3417	57.90%	460	7.79%	286	4.85%
義學里	3716	1165	31.35%	2048	55.11%	333	8.96%	170	4.57%
福泰里	2423	730	30.13%	1315	54.27%	214	8.83%	164	6.77%
福興里	3006	858	28.54%	1783	59.31%	227	7.55%	138	4.59%
黎明里	2865	791	27.61%	1660	57.94%	270	9.42%	144	5.03%

資料來源：新北市泰山區戶政事務所



圖二十三 泰山區各里二十歲以上人口婚姻狀況占比

#### 肆、結論

大科里雖然佔地最廣，但卻是人口最少，老化嚴重的地區，相對資源也較貧瘠。而全興里因位於新興重劃區內，藉由年輕人口移入，不斷建設發展，相對房價也是泰山區最高的地區。

刊 名：新北市泰山區公所行政區域分析

編 印：新北市泰山區公所會計室

出 版：新北市泰山區公所

出版日期：中華民國 103 年 09 月

創刊日期：中華民國 103 年 09 月

創刊頻率：年刊

本刊同時登載於新北市泰山區公所網站網址為

<http://www.taishan.ntpc.gov.tw/>

